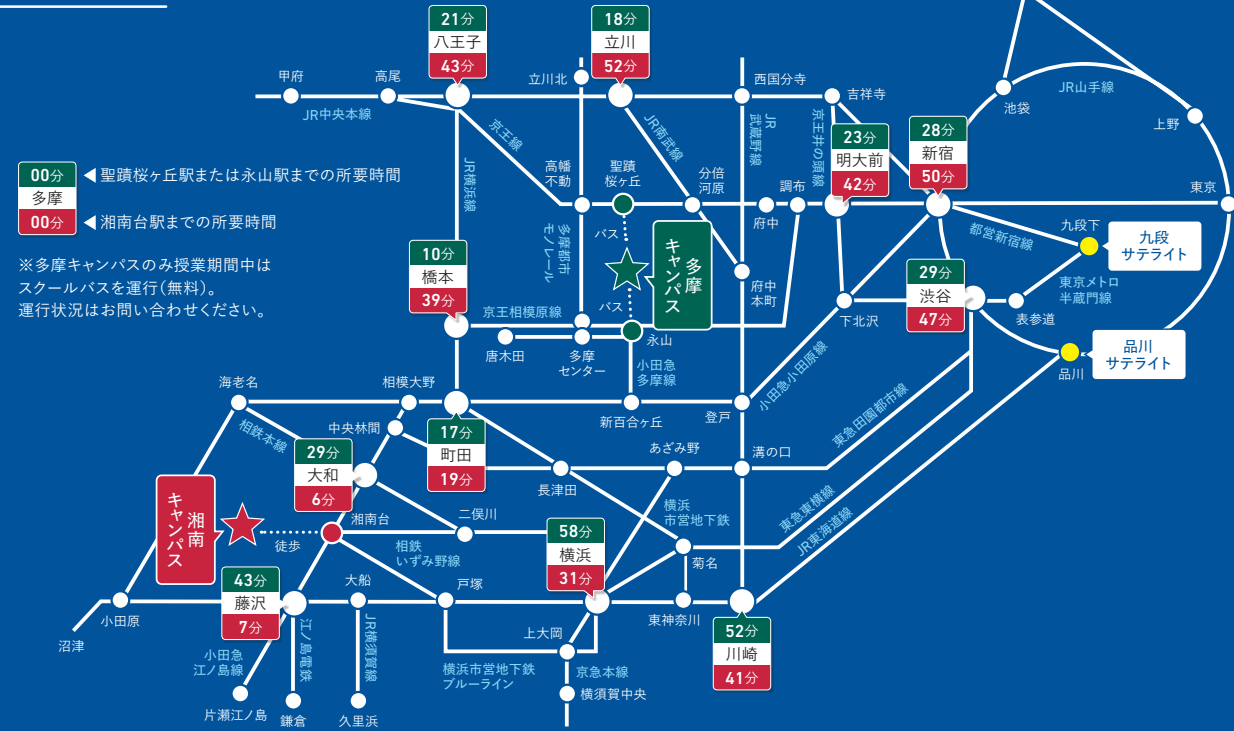


ACCESS MAP



00分 ◀ 聖蹟桜ヶ丘駅または永山駅までの所要時間
 多摩 ◀ 多摩キャンパスまでの所要時間
 00分 ◀ 湘南台駅までの所要時間

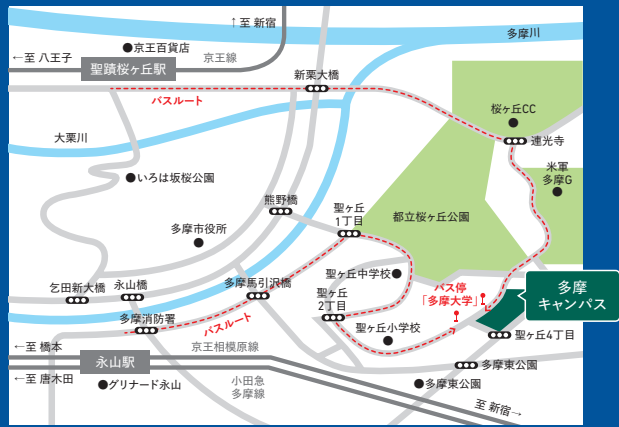
※多摩キャンパスのみ授業期間中はスクールバスを運行(無料)。運行状況はお問い合わせください。



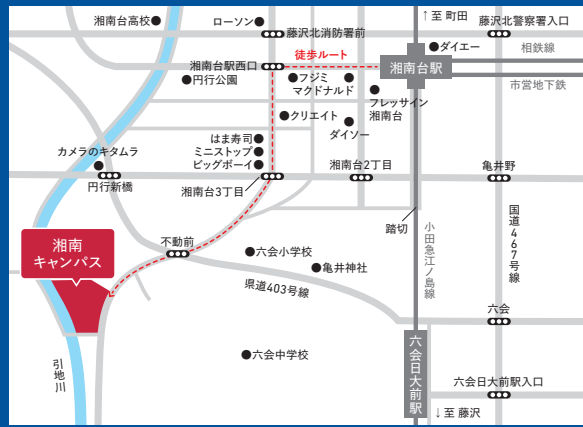
● 品川サテライト[大学院]
 〒108-0075 東京都港区南2-14-14
 品川インターシティフロント5階



● 九段サテライト[インターゼミ(学部・大学院)]
 〒102-0073 東京都千代田区九段北1-9-17



● 経営情報学部
 [多摩キャンパス]
 SCHOOL OF MANAGEMENT AND INFORMATION SCIENCES
 〒206-0022 東京都多摩市聖ヶ丘4-1-1
 tel:042-337-7119(入試課) mail:nyushi@gr.tama.ac.jp



● グローバルスタディーズ学部
 [湘南キャンパス]
 SCHOOL OF GLOBAL STUDIES
 〒252-0805 神奈川県藤沢市円行802番地
 tel:0466-83-7911(入試課) mail:nyushi@gr.tama.ac.jp



◎京王線・小田急線「永山」駅 バス乗り場2番
 聖蹟桜ヶ丘駅行 [桜06] / 聖ヶ丘団地行 [永34](10分) → 「多摩大学」下車
 ◎京王線「聖蹟桜ヶ丘」駅 バス乗り場12番
 永山駅行 [桜06](12分) → 「多摩大学」下車

◎小田急江ノ島線・相模鉄道いずみ野線・横浜市営地下鉄
 「湘南台」駅下車、徒歩12分
 ◎小田急江ノ島線「六会日大前」駅下車、徒歩12分

TAMA UNIVERSITY

GUIDEBOOK 2023

School of management and information sciences · School of global studies



多摩大学 大学案内 2023

経営情報学部・グローバルスタディーズ学部



<https://www.tama.ac.jp/>



新しい時代は始まっています。

AIの発展により仕事や生活が変化し、
個性や多様性を認める
柔軟な生き方が求められています。
また、人の寿命が延び、
100年人生を生きぬくための準備も必要です。

激しく変わっていく世の中で求められる力があります。

それは自ら考え動き出す力、
新しい社会に生きる「知の力」です。

多摩大学では学生の「知の力」を育てるため、
実社会に触れながら試行錯誤していく機会を
多く用意しています。



多摩大学が育てる「知の力」

文部科学省では、社会で自立的に活動していくために必要な「学力の3要素」として、「知識・技能の確実な習得」「知識・技能の習得を基にした思考力、判断力、表現力」「主体性を持って多様な人々と協働して学ぶ態度」をあげています。人々が100年生きる時代を迎え、多摩大学では主体性 (ACTIVE)、社会性 (CONNECT)、生涯学習力 (KEEP ON) という3つの視点で、高校までに培った力をさらに向上・発展させ、社会に貢献する「知の力」を身につけた人材を社会に送り出しています。

CONTENTS

02 学長メッセージ	28 キャリアサポート
04 多摩大学をよく知るための“KEYWORD”	32 学生サポート
06 学生インタビュー	34 留学サポート
10 アクティブ・ラーニング	36 CAMPUS LIFE 多摩キャンパス
12 多彩なゼミナールと講座	38 CAMPUS LIFE 湘南キャンパス
14 卒業生インタビュー	40 入学者選抜情報
16 経営情報学部の学び	41 OPEN CAMPUS 2022
22 グローバルスタディーズ学部の学び	



新 しい 社 会 に 生 き る 知 の 力

これから君たちが 生きていく新しい社会



多摩大学学長 寺島 実郎

多摩大学は開学以来、社会で役立つ“実学”を柱とし、ゼミナールを中心に多彩な教授陣が手づくりで学生を育てる大学です。私が主宰するインターゼミ(社会工学研究会)では、両学部生、社会人大学院生と10名以上の教授陣で文献研究とフィールドワークによる「課題解決型のグループ研究」を行います。監修するリレー講座では、各分野における第一線の専門家を多摩大学に招き、現代世界を深く理解し、時代認識を的確にするための講座を実施し、既にのべ19万人を超す参加者を得ています。皆さんは、異次元の高齢化社会における100年人生を見据え、仕事のみならず、人間としての生き方・思想・哲学・宗教・価値観を含めて、長い人生を生き抜く知の基盤を大学時代に構築し始めなくてはなりません。

多摩大学では、一人ひとりの個性を活かし「社会人として生き抜く知力」を身につけさせて世の中に送り出します。キャンパスで教授陣や友人と触れ合い対面授業で感じる空気が教育の本質だと考え、教職員一丸となり真剣に人を育てています。

アジアダイナミズムと正面から向き合い、デジタル・トランスフォーメーション時代に胸を張って社会に出ていくことのできる若い人材に、多摩大学は門を開いています。

PROFILE

1947年北海道生まれ。早稲田大学大学院政治学専攻修士課程修了後、三井物産入社。米国三井物産ワシントン事務所長、三井物産常務執行役員、三井物産戦略研究所所長・会長、早稲田大学大学院アジア太平洋研究科教授等を歴任し、現在、(一財)日本総合研究所会長の務めるほか、文部科学省 日中韓大学間交流・連携推進会議委員、経済産業省資源エネルギー庁総合資源エネルギー調査会基本政策分科会委員、国土交通省 国土審議会計画推進部会委員等兼任。1994年石橋湛山賞受賞。2010年4月早稲田大学名誉博士学位。

近著に、『人間と宗教 あるいは日本人の心の基軸』(岩波書店)、『日本再生の基軸 平成の晩鐘と令和の本質的課題』(岩波書店)、『(佐高信共著) 戦後日本を生き抜いた世代は何を残すべきかわれらの持つべき視界と覚悟』(河出書房新社)、『(寺島実郎監修) 全47都道府県幸福度ランキング2020年版』(東洋経済新報社)。その他に、主な著書は、『ジェロントロジー宣言 「知の再武装」で100歳人生を生き抜く』(NHK出版新書)、『ひととはなぜ戦争をするのか 脳のレッスンV』(岩波書店)、『ユニオンジャックの矢 大英帝国のネットワーク戦略』(NHK出版)、『シルバー・デモクラシー 戦後世代の覚悟と責任』(岩波新書)、『寺島実郎 中東・エネルギー・地政学—全体知への体験的接近』(東洋経済新報社)、『二十世紀と格闘した先人たち—一九〇〇年 アジア・アメリカの興隆』(新潮社)、『新・観光立国論—モノづくり国家を超えて』(NHK出版)、『何のために働くのか—自分を創る生き方』(文春新書)、他多数。

“
主体的に生き抜く人材へ
アジアダイナミズムと
デジタル・トランスフォーメーション時代を
”

PRESENTERS

School Motto 建学の精神

「志」とは、仕事を通じて社会の役に立ちたいという気持ちです。多摩大学では、国際性、学際性、実働性の3つの基本理念のもと、実社会に生かすことのできる力を備え、問題解決の最前線に立つ、志人材(人物)を育成します。

基本理念

- 国際性** 既存の社会や価値に縛られない
グローバル社会の一員として
積極的な役割を果たせる力を養います。
- 学際性** 限られた視点にとらわれない
専門分野に偏りすぎず
広い視野で考える力を養います。
- 実働性** 理論を知るだけで満足しない
大学という枠に閉じこもらず、
社会的な視点で行動する力を養います。

教育理念

- 現代** アジア・ユーラシアダイナミズム
- 志** 社会の問題の解決
- 塾** 手づくり教育

「志」を持って問題解決に
貢献できる人材へ

School History 沿革

- 平成元(1989)年4月 初代学長に野田一夫就任
- 平成元(1989)年4月 経営情報学部経営情報学科を開設
- 平成元(1989)年4月 総合研究所を開設
- 平成5(1993)年4月 大学院経営情報学専攻修士課程を設置
- 平成7(1995)年4月 2代目学長に中村秀一郎就任
- 平成7(1995)年4月 大学院経営情報学専攻博士課程を設置
- 平成7(1995)年9月 3代目学長にグレゴリークラーク就任
- 平成13(2001)年9月 4代目学長に中谷巖就任
- 平成13(2001)年9月 メディア&インフォメーション・センターを開設
- 平成16(2004)年1月 品川サテライトを開設
- 平成16(2004)年1月 情報社会学研究所を開設
- 平成16(2004)年4月 研究開発機構を開設
- 平成17(2005)年1月 統合リスクマネジメント研究所を開設
- 平成18(2006)年4月 経営情報学部マネジメントデザイン学科を開設
- 平成19(2007)年4月 グローバルスタディーズ学部グローバルスタディーズ学科を開設(神奈川県藤沢市)
- 平成20(2008)年4月 学長代行に野田一夫就任
- 平成21(2009)年4月 5代目学長に寺島実郎就任
- 平成21(2009)年4月 九段サテライトを開設
- 平成21(2009)年10月 地域活性化マネジメントセンターを開設
- 平成21(2009)年10月 国際交流センターを開設
- 平成25(2013)年3月 統合リスクマネジメント研究所を医療・介護ソリューション研究所へ改組
- 平成27(2015)年4月 経営情報学部マネジメントデザイン学科を事業構想学科に改組
- 平成28(2016)年4月 メディア&インフォメーション・センターを改組し、アクティブ・ラーニング支援センターを開設
- 平成28(2016)年4月 研究活性化センターを開設
- 平成28(2016)年6月 ルール形成戦略研究所を開設
- 平成30(2018)年6月 社会的投資研究所を開設
- 平成31(2019)年4月 アクティブ・ラーニング支援センターをアクティブ・ラーニングセンターへ改組
- 平成31(2019)年4月 地域活性化マネジメントセンターを産官学民連携センターへ改組
- 令和3(2021)年4月 志入試センターを入試センターへ改組

東京都多摩市に多摩大学を設置(設置者 学校法人田村学園)



創立当時の校舎の俯瞰写真



開校時の経営情報学部の授業風景



多摩キャンパスからの朝の景色

多摩大学をよく知るための

“KEYWORD”



1 キャンパス1学部

でアットホームな学修環境

経営情報学部

多摩キャンパス

緑が豊かな多摩丘陵の中に行むゆとりあるキャンパスで、企業経営、情報科学に関する学術と応用を学び、高度な経営情報知識、創造的で実践的な問題解決能力を身につけた人材を育成します。

グローバルスタディーズ学部

湘南キャンパス

閑静な住宅地にあるキャンパスで、語学力を活用したコミュニケーション力、グローバルな問題解決能力、国際基準の知識と教養を備えた人材を育成します。



2 社会問題解決の最前線に立つ人材を育てる 実学主義

実学主義を掲げ、開学以来一貫して実学教育を行ってきました。開学20周年の2009年に、新しい時代の実学を「今を生きる時代についての認識を深め、課題解決能力を高めること」と再定義しました。

手塩にかける
少人数教育

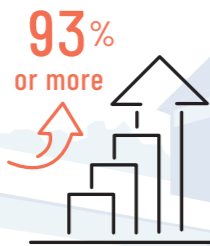
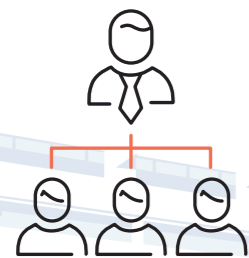
少人数のゼミナールで学ぶ経営情報学部、1クラス20人のグローバルスタディーズ学部。約70%の学生が「入学して良かったこと」に少人数教育をあげています。

93%以上の
高い就職率

キャリア支援課職員とゼミナール担当教員が、各学生の個性や適性、状況等の情報を常に共有し、的確な指導・支援を行うことが、93%を超える高い就職率につながっています。

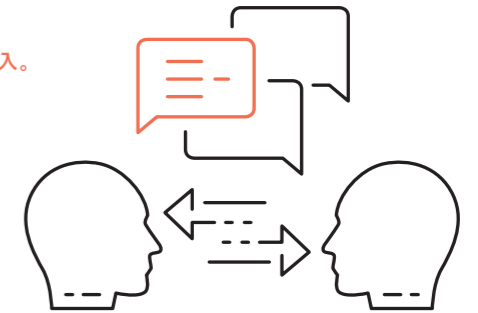
手厚い
学生サポート

学修や就職に対する支援に加えて、留学や学費、健康管理や学生生活の相談等の、少人数教育だからこそ可能な様々な角度からの学生サポートを行っています。



学修意欲を引き出し、思考力を身につける アクティブ・ラーニング

学生の能動的な学修意欲を引き出すため、すべての講義でアクティブ・ラーニング手法を導入。多摩大学では、一方的な座学ではなく、学生と向き合う双方向の授業スタイルを採用し、アクティブ・ラーニングを実践しています。



学びをサポートする アクティブ・ラーニングセンター

2016年度に開設した「アクティブ・ラーニングセンター」。15名の教職員による学修、IT、図書サービス等の教育支援や、海外研修、企業研究、地域研究、キャリア、教養、資格等国内外での39におよぶ良質な体験型講義、アクティブ・ラーニングプログラムや産官学民PBL (Project Based Learning) を提供しています。

学修

図書館

ALプログラム

IT



地域と世界、人と社会を結ぶ グローバル人材の育成

世界の動きを知るとともに地域が抱える問題も学べるカリキュラムやゼミナール等、世界(グローバル)に目を開きながら、地域(ローカル)の課題解決にも貢献できる「グローバル人材」を育成します。



多彩なゼミナール

社会の最前線の様々な事例をテーマに問題を発見し解決する能力を養うため、プレゼミやホームゼミ、さらに寺島東部学長直轄のインターゼミ等多彩なゼミナールを開設しています。



英語力育成

グローバルスタディーズ学部では、入学後のTOEIC®の結果をもとに習熟度別にてクラス分けを行い、それぞれのレベルに合った英語教育を実施。英語力を効率的に、且つ徹底的に伸ばします。



ICTを学ぶ

経営情報学部では、履修モデルのひとつに「ビジネスICT」を設定。プログラミングやWeb制作、マーケティング等を研究するゼミナールを通じて、情報技術でサービスを具体化できる人材育成を目指します。



アジア・ユーラシア ダイナミズム

21世紀のアジアはグローバルビジネスを牽引する存在となっています。その動きや可能性、課題について、インターゼミ等で研究します。



100年人生

文部科学省 私立大学研究ブランディング事業に選定されています。人生100年時代を見据え、大学がプラットフォームになり、学生や保護者、地域住民、自治体、企業や団体等、様々なステークホルダーとともに、高齢者の社会参画を推進。「ジェロントロジー (高齢化社会工学)」を軸に、大学の資産を活用して、都市郊外型高齢化社会の課題解決、変革に取り組みます。

Interview

with Tama Univ. student

No. 1



Q1. 多摩大学を選んだきっかけは？

オープンキャンパスに参加した際、他大学ではあまりない先生との距離感の近さに、高校と近い環境で学べると感じ入学を決めました。これからの時代に欠かせない「経営」と「情報」について様々な視点から学べる上、どの講義にもアクティブ・ラーニングが取り入れられている点も魅力的です。

Q2. 印象に残った授業は？

所属している長島ゼミナールでは、プロデュース力を身につけることを目標に掲げ、企業と学生共同のプロジェクトを行っています。学生が中心でプロジェクトの企画運営全般を行うため、企業の方とのやり取りも多く、企画力や調整力、交渉力等社会人として必要な基礎力が実践で鍛えられます。

Q3. これからの目標は？

現在進行中のプロジェクトが4年継続となるため、より良い形で育て、後輩に引き継いでいく必要があります。そのためには自分も成長し続けなければならず、身が引き締まる思いです。将来は地元で根ざした仕事に携わり、自分で道を切り開いていけるアクティブに動ける人になりたいです。

経営情報学部

アクティブ・ラーニング重視の授業は

主体的、積極的に行動すればするほど

可能性が無限大に広がる

佐藤 梨々華

経営情報学部
経営情報学科2年
(東京都立神代高等学校出身)



MORE PICK UP!

ACTIVE LEARNING

多摩地域マイクロツーリズムプロジェクト

多摩地域の活性化を目指した長島ゼミナールのプロジェクト

多摩地域の魅力再発見等を行う多摩大学長島ゼミナール主催のプロジェクト。マイクロツーリズムとは、新型コロナウイルス感染症に配慮した近距離での旅スタイル。夏に開催したタマリズムマッチング会では官民学の多方面から多くの参加がありました。多摩大生は提案を行い、長島ゼミナールではマッチング会の企画運営を担いました。



多数の参加者がいるマッチング会で、学生同士連携を取りながらお客さまのアテンドを担いました。



長島ゼミナール以外の多摩大生も参加し、企業や自治体の方に多摩地域マイクロツーリズムの提案を行いました。



マッチング会を企画運営した長島ゼミナールの2年生。真ん中が佐藤さんとプロジェクトを主催する長島剛教授。

参加団体・企業様からの声



稲城市役所
産業文化スポーツ部
観光課
藤田 勝彦様

学生と事業者が上手くマッチングした新しい取り組みでした。多摩地域を代表する多摩大学の学生として地域活性化への貢献にこれからも期待しています。



京王電鉄株式会社
佐々木 志織様

多摩大生による運営は参加企業の皆様と連携が取れていました。バイタリティーのある佐藤さんと一緒に地域を盛り上げていく取り組みを推進していきたいです。

Interview

with Tama Univ. student

No. 2



Q1. どのように英語力を身につけたか？

1年次の英語集中教育（AEP）はレベル別に授業が行われます。先生は私のクラスを一番上のレベルにすると、熱意あふれた指導をしてくださいました。先生を信頼してついていけば成長できるという自信が結果へとつながり、入学時と3年生の今で比較するとTOEIC®のスコアが420点以上アップしました。

Q2. 印象に残った授業は？

ホスピタリティ・マネジメント特別講義の「ヒロシマ・ナガサキと観光」です。原爆という重い過去を観光につなげることに対し、複雑な思いを抱える方もいることを知りました。市民の支持を得た上で観光振興を行うには、現在だけではなく、地域の歴史や土地の特長を踏まえることが重要だと感じました。

Q3. これからの目標は？

大学でのグローバル且つ地域に密着した幅広い学びや、地域貢献への志を同じくする先輩や友達との交流、多摩地域の振興にかかわるアルバイト等を通して広い知見を得ました。その経験を生かして将来は地元の青森の地域振興に携わり、まずは美味しい食材を切り口に青森の魅力を発信したいと考えています。

グローバルスタディーズ学部

熱意あふれる指導により
確かな英語力が身につき
成長を感じることができた

栗田 桜

グローバルスタディーズ学部
グローバルスタディーズ学科3年
(青森県立青森北高等学校出身)



地方出身で友達ができるか不安でしたが、留学生を含めたくさんの出会いに恵まれて、本当に多摩大学に来てよかったなと思います！



学生団体「realize」に所属。留学生との交流や子ども向けの英語教室の開催をしています。素敵な仲間に出会えて心から幸せです。

EPU主催のウェルカムパーティー！多摩大学では文化交流やイベントが盛んに行われているので、たくさんの人と交流できます！

MORE PICK UP!

グローバルとローカルをつなぐ

グローバル人材を育てる英語教育

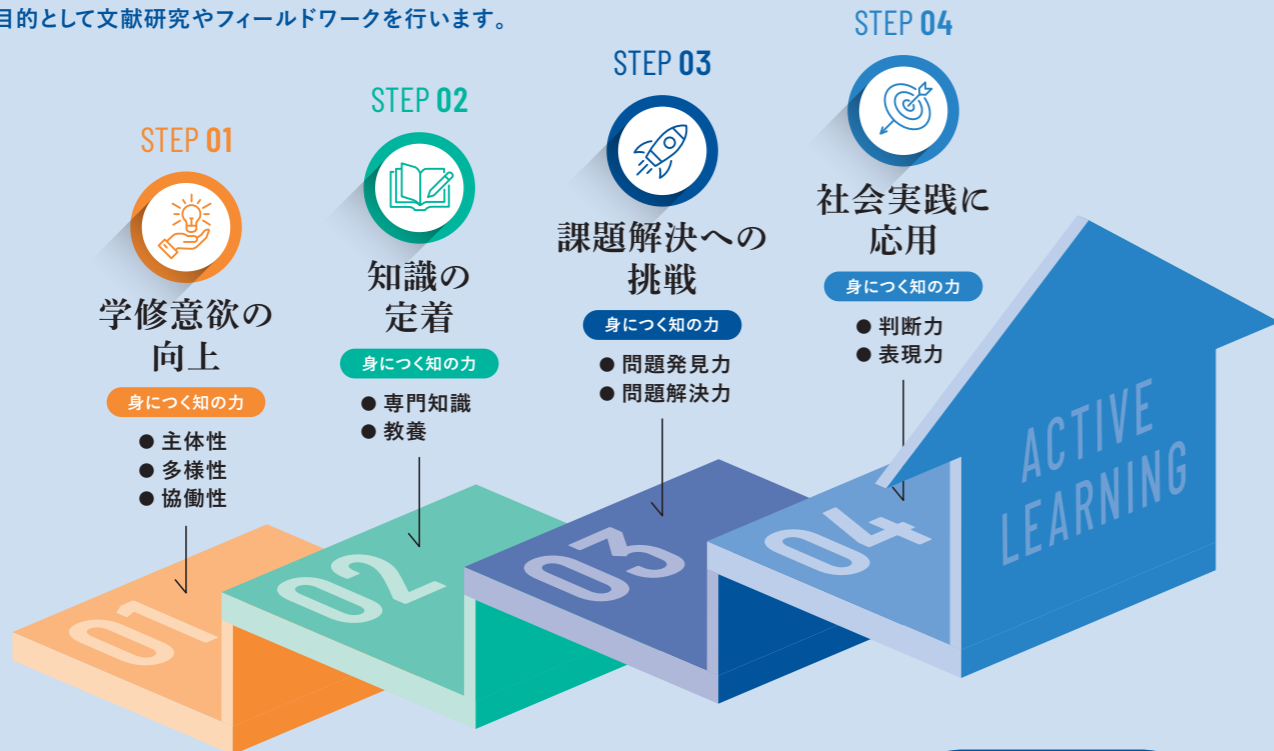
湘南地域のローカルな問題を学び、同時にグローバルな視点でもとらえることができるグローバル人材を育てます。また、インターゼミや両学部での学修を通じて、急拡大するアジア・ユーラシア地域の人々と自由闊達な交流を行い、持続可能な開発目標（SDGs）等世界的な課題にともに取り組める力を身につけます。

ACTIVE LEARNING

知の力が段階的に身につく学び

アクティブ・ラーニング 4つのSTEP

アクティブ・ラーニングでは、「AL(アクティブ・ラーニング)の4つのSTEP」を設けています。STEP1では「学修意欲の向上」を目的として学修の心構えを学び、STEP2では「知識の定着」を目的として専門知識を学ぶことで学びの基礎を作ります。STEP3では「課題解決への挑戦」を目的として産官学民連携プロジェクトに参加し、STEP4では「社会実践に応用」するため、政策提言や社会工学を目的として文献研究やフィールドワークを行います。



アクティブ・ラーニングプログラム実施例 (2021年度)

【海外研修・留学導入】

- アジアダイナミズム研修-済州平和フォーラム-
- EJC外国語学院(韓国・スウォン(水原))
韓国語・韓国文化研修 ほか

【企業研究】

- 調査特性を探る問題解決型データ収集・分析実践
- 多摩ブルー・グリーン倶楽部企業レポート ほか

【地域研究】

- 飛騨高山地域の地域産業・観光研究
- 競技スポーツをめぐるマネジメント活動
- 多摩地域をブランド化する商品開発 ほか

【知識・教養】

- インターゼミ(社会工学研究会)
- 特別講座
- 100年人生を見据えたQOL向上講座 ほか

ゼミナールで…
● FM西東京「こだいらMIX」ラジオコーナー構成
● I Love 湘南Project等も取り組んでいます!

【学修支援】

- クリティカル思考論
- 2021年春～アクティブ・ラーナー育成!～
- 小中学校等学習支援プログラム実践
- 入学前教育ALプログラム ほか

専門教職員がサポートするアクティブ・ラーニングセンター

アクティブ・ラーニング(AL)センターでは、15名の専門教職員が、学修・IT・図書サービス等ワンストップの教育サポートや、海外研修・企業研究・地域研究・キャリア・教養・資格等国内外での39におよぶALプログラムや産官学民PBL(Project

Based Learning)を提供しています。また、FD(Faculty Development)活動の一環として、AL技法の研究・開発、高大連携プロジェクトの推進、教育や学生の実態把握を図り、教員の授業力・教育力と職員の専門性の向上に努めています。

アクティブ・ラーニングセンターによるサービス

学修

授業内容の質問/レポート作成/論文指導/プレゼンテーション/資格取得

アクティブ・ラーニングプログラム

アクティブ・ラーニングプログラムや産官学民PBLの開発

IT

ITサポート/IT系資格取得

図書館

図書の貸出/書籍検索

アクティブ・ラーニング STUDENT'S VOICE!



現地の学生との交流では、ただの旅では知り得ない文化や価値観の違い等が学べ、よりグローバルな視点を持つきっかけになった。また現地で働く日本人の方から海外で働くことのやりがいや大変さについて学ぶことができた。

グローバルスタディーズ学部4年
【ベトナム・ハノイ研修】

活動を通じて、世代や立場を超えた人のつながりができることが面白かった。「海藻シンポジウム支援」では、将来進みたいと考えているホテル業界の人と接点ができ、企業勉強にもなった。

グローバルスタディーズ学部4年
【I Love 湘南Project(ゼミナール)】



世界の最先端の情報を知る貴重な機会となった。最前線で活躍する方々の話を聴くことで、視座を高めることができた。将来世界で活躍する人材になるべく、様々な角度から物事を見るきっかけになった。

経営情報学部3年
【特別講座】

飛騨高山の特産品を使った商品開発を行った。実際に商品として売られるモノを地域の方々の要望を聞きながら、自分のアイデアとして商品に反映させることがとても難しかった。現地の方々の前でプレゼンした時はとても緊張したが、自分が開発した商品について自信を持って魅力を伝えることができた。今後も自信を持って自分の意見を相手に伝えていきたいと感じた。

経営情報学部2年
【飛騨高山ALプログラム】

社会を知り、知の力を身につける学び 社会と交わる多彩なゼミナールと講座

多摩大学では1年次から始まるプレゼミ、2・3年次から始まるホームゼミがあり、専門知識や主体的に学ぶ姿勢を身につける機会が用意されています。カリキュラムを超えた学長主宰のインターゼミ(社会学研究会)やリレー講座(現代世界解析講座)は社会人や地域住民の参加もあり、幅広い年代、様々な立場の人と触れ合う機会を提供しています。



学部のゼミナール

01年次 プレゼミ

1年次に履修するゼミナールです。新入生がゼミナールの学修方法を理解するために行っています。ゼミナール活動を通じて、自ら学修計画を立て、主体的に学ぶ態度を身につけるとともに、今後、何を学んでいくのか、将来のキャリア形成を考える機会にすることを目的としています。

02年次~ ホームゼミ

● 経営情報学部

ホームゼミは2年次から4年次まで、指導教員と学生が一体となり、専門分野について深掘りするもので、知識の修得と能力開発を行い、学生の確実な成長を図ることを目指しています。また、就職活動をサポートする機能もあることから、必ず履修することが求められます。

● グローバルスタディーズ学部

3・4年次が対象で、指導教員と学生が一体となり、専門分野からひとつのテーマを設定して長期的に学ぶものです。学生の自主的な研究・学修活動を推進することで、専門的な知識を深めることを目指しています。

一流の外部講師陣を迎えた学長監修のリレー講座 「現代世界解析講座」

寺島実郎学長の監修により各界から講師を招き、リレー形式で行う講座で、半期12回、年間24回開講しています。世界各地の現況、国内の諸問題をグローバル、ローカル、産官学民等多様な視点から取り上げることで問題意識を提起し、時代認識を深めます。毎回、地域住民約600名、学生約200名が受講しこれまでの14年間の受講者は、のべ19万人以上になります。

【対象】
経営情報学部※/グローバルスタディーズ学部※/
社会人大学院生/卒業生/修了生/一般

※1年生は履修不可。

2021年度開講テーマ

- 「ポスト・コロナに向けての時代認識」
- 「変わりゆく中国内政-政策・企業・教育-」
- 「DX(Digital Transformation)とは何か」
- 「労働観の過去と未来-AIとBIがもたらすもの-」
- 「ポスト・コロナの観光に向けて-これまでの時代の課題と観光発展の関係-」
- 「心の耐久力・レジリエンスとは何か-世界宗教と日本人の心の基軸-」
- 「衆院選挙後の政治構造と動向」



01年次~

インターゼミ

学長主宰の世代を超えた幅広いテーマの共同研究

インターゼミ(社会学研究会)は、多摩大学九段サテライトで開講している寺島実郎学長の直轄ゼミナールです。

講義の前半は学長によるその週の世界と日本の出来事等の講話とミニ講義。

後半は4分野(アジアダイナミズム/多摩学/サービス・エンターテインメント/デジタル・トランスフォーメーション(DX))の研究テーマについて、チームごとにグループワークを行い最終的にはチーム論文を書き上げます。

チームには学部生・社会人大学院生と2名以上の教員が加わり、世代を超えた共同研究を行います。

【対象】経営情報学部/グローバルスタディーズ学部/社会人大学院生/卒業生/修了生

インターゼミ
STUDENT'S
VOICE!



“ 学部生だけでなく、それぞれ専門分野を持っている教員、大学院生やOBの意見が飛び交う中での議論に参加できる機会はインターゼミ以外にありません。そこでは研究や論文執筆の方法を教えてもらえるだけではなくグループ研究において最も大切なのは「目的を共有すること」であると学びました。

経営情報学部4年

“ インターゼミで、コミュニケーション力やディスカッション、文章を書く力が身についたと感じています。

経営情報学部4年



“ AIや先端テクノロジーを大学生と一緒に学ぶ得がたい経験をしています。

社会人大学院生



“ 歴史から現代の企業、社会にどの程度、視差があるかということ長い時間軸から学ぶことができました。

経営情報学部4年

“ 年3回のプレゼンや共同論文の執筆は、私の能力を確実に高めてくれています。

グローバルスタディーズ学部4年



人生に寄り添う
コーディネーターとして
持てる力すべてで最善を尽くす

西武信用金庫
鹿子嶋 大輝
経営情報学部事業構想学科
2018年3月卒業



小田急電鉄株式会社
渡邊 野乃花
グローバルスタディーズ学部
グローバルスタディーズ学科
2019年3月卒業

グローバルな視点が
相手の立場に立つ
姿勢につながる

Graduate
— Interview —

卒業生イン

タビュー

100年人生を輝かせるために学び続ける。
卒業してからも多摩大学は、
あなたの学びの拠点として機能し続けています。

コーディネーター担当として、お客さまのライフプランにかかわる支援全般を担当しています。多くの信用金庫では、個人と法人だけでなく、融資、資産形成、年金等担当がわかれています。西武信用金庫では個人も法人も関係なく、お客さまのすべてを一人で担当させていただくため、必要な知識も多岐に渡ります。そのため、大学時代以上に勉学に励む毎日です。大学時代は国際経営、グローバルビジネス等を中心に履

修。各業界のプロフェッショナルに登壇いただく特別講座では様々な業種を知ることができ、今の仕事にも役立っています。また、テニスサークルで代表や会計を歴任したことで、人に教えたりまとめたりと、コミュニケーションスキルが鍛えられました。そのおかげか社会人3年目からは育成担当にも抜擢され、後輩の指導にもあたっています。これからお客さまの良きパートナーとして、全力で取り組んでまいります。

OFF

の過ごし方

休日には資格試験の勉強をしており、1日7～8時間勉強することも。FP2級や銀行業務検定2級等を取っていました。それ以外では、学生時代のサークル仲間やゼミナール生たちと飲むことが何よりの息抜き。同期だけでなく先輩後輩とのつながりも強いので、様々な話が聞けて良い刺激を受けています。

OFF

の過ごし方

ドラマの影響で、休みの日に銭湯へ行くのが趣味になりました。行くのは、スーパー銭湯のような広い施設ではなく、地域密着型のアットホームな雰囲気の銭湯です。ほかにも、自宅でお気に入りのチームのユニフォームを着て、サッカー観戦をしています。

大学では観光を中心に学びました。印象的だったのは、観光客の出身国によって日本観光の目的が異なるといった、異文化理解やグローバルな視点の必要性です。また、大学にはアメリカ、ヨーロッパ、アジアと様々な国の留学生がおり、グローバルな環境に身を置いたことも、相手の立場に立つて物事を考える姿勢につながりました。現在は鉄道会社に勤務し、車掌として列車に乗務しています。大学で身につけた英語

力と相手の立場に立つ姿勢は今の仕事にも生きており、外国人観光客に対するスムーズな対応や、国内の観光客には、各々の目的に沿ったスポットを伝えるように意識しています。今後、日常に戻ってきた際は、再び海外からの観光客も増えてくると思います。その時のために語学の勉強や沿線観光情報の収集を続け、お客さまが楽しく旅行をするための手助けをしたいと考えています。

経営情報学部

多摩キャンパス

経営情報学科 / 事業構想学科

学部の
特長

学部のデータサイエンスや情報デザインを活用して
デジタル・トランスフォーメーション社会に貢献する人材へ

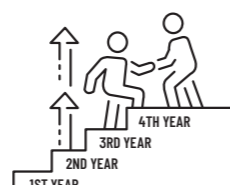
アクティブ・ラーニング



すべての授業が双方向で実践的な
アクティブ・ラーニング

アクティブ・ラーニングをすべての授業(247科目・340授業)に導入しています。学生は、国内外の多彩な場所で、良質な体験型講義に参加することができます。

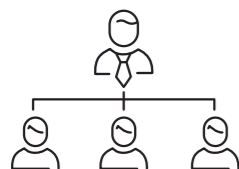
4年間ゼミナール



ゼミナールに1年次から所属し
教員が学びに責任を持つ

「グローバルな知識を地域に生かす多摩グローバル人材」育成のため、1年次から教員と企業や自治体等のプロジェクトに参加する。それが多摩大学のゼミナールです。

少人数教育



ゼミナールの学生は15名
手塩にかけた教育を行う

ゼミナール1つあたりの学生数を1学年15名以内に抑え、「手づくり感のある教育」「手塩にかけて育てる」を教育方針に教職員一丸となって取り組みを行っています。

3つの柱を学べるカリキュラム



経営の知識を広く学び
問題解決能力を身につける

1. 最前線事例：未来を見通す力を育みます。
2. 問題解決学：実践的な基礎を高めます。
3. 産業社会論：社会や世界の流れを知って教養を磨き、問題意識を高めます。

新時代のスキル



「経営」×「情報」を複合的に学び
新時代に対応したスキルを磨く

情報技術というハードと、情報を読み解くソフトの両面から学ぶことで、情報の活用が不可欠な新時代のビジネスに必要なスキルを磨きます。

学科の特色

事業構想学科

経営学、マネジメントを現場で通用する実学として学び、グローバルやローカルの世界で活躍できる力を身につけます。

経営情報学科

情報技術(プログラミングやネットワーク、情報システム、Webデザイン等)について学びながら、同時に、産業社会における情報技術の実際(DX)を学びます。

取得可能資格

- 高等学校教諭一種免許状(情報)
- 高等学校教諭一種免許状(数学)
- 社会調査士



学部の
詳しい情報は
ココ!

【学部情報】



【シラバス】



社会変化にしなやかに対応し、人生を通じたキャリアを積む

2つの特別コースを新設

私たちは考えます。

「社会や企業のひとつの部品にならずに生きる」ための
キャリア形成には、2つのポイントがある、と。

POINT 1 全体知

多摩大学は、「人生100年時代」を生き抜くために、経済や社会について俯瞰的にとらえる「全体知」を重視してきました。

POINT 2 専門知

企業で即戦力として活躍するために、「専門知」という武器を持って
実社会に飛び込む必要があります。

このような認識のもと、多摩大学 経営情報学部では、よりの確に産業や企業の問題解決に貢献し、且つ、社会変化にしなやかに対応する人材を育成することを目的として、2つの特別コースを新設いたします。

先端的マーケティング心理コース

2つの特別コース

これからの経済・経営に不可欠なデータサイエンスを深く学び、加えて心理学の知見をマーケティングに生かし、データ時代の経営をリードする**創造的マーケター**を育てます。

【専門的に学ぶ授業科目・ゼミナール分野】

- 消費心理学・行動経済学
- データサイエンス
- マーケティング
- デザイン思考・デザイン経営
- 業界分析

【卒業後の職業】

- データ分析部門のデータサイエンティスト
- 社会調査士
- マーケティング部門のデータマーケター
- Web マーケター

実践的ビジネスエンジニアリングコース

ビジネス現場での即戦力として活躍できる人材の育成に特化。在学中のビジネス・シミュレーションの経験を通じ、**イノベーターシップ**を備えた人材として活躍することを意図しています。

【専門的に学ぶ授業科目・ゼミナール分野】

- 経営シミュレーションゲーム
- 財務・会計
- コミュニケーション学
- 組織運営
- デザイン思考・デザイン経営

【卒業後の職業】

- グローバルビジネスや地域ビジネスの最前線のビジネスパーソン
- 財務会計部門のスペシャリスト
- 戦略的広報スタッフ起業家

※コース選択者は、特定分野の専門教員のゼミナールや授業に参加し、深く学ぶとともに、寺島実部学長が主宰する「インターゼミ」等のプログラムにも参加可能です。
※入学後、1年生から2年生への進級時に、これらのコースを選択します(コース選択に伴う特別費用なし)。
※事業構想学科、経営情報学科いずれの所属でも選択可能です(各コース20名予定)。

MESSAGE from DEAN / 学部長メッセージ

不確実で不安定な時代にこそ必要な心豊かな職業人を育てます

多摩大学 副学長 経営情報学部 学部長/教授 杉田 文章

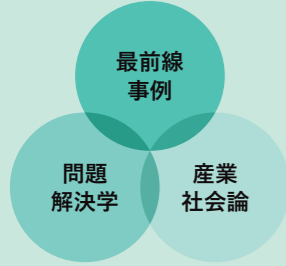


第4次産業革命の進展や、コロナ禍を見てもわかるように、皆さんはこれから、真の激変の時代を生き抜かなければなりません。このような不確実で不安定な時代こそ、組織と個人の生き抜く知恵である経営情報への学びは人生の有力な選択です。ですから、この経営情報学部では、4つの取り組みを行っています。第1

に、判断力、決断力、行動力を身につけるため、ゼミナール中心教育を行います。第2に、一般講義も、学生が能動的に考え行動できるように、つまりアクティブ・ラーナー育成を軸に設計しています。第3は、広い視野の養成です。正しい時代認識、世界情勢への深い知識を持てるようにインターゼミや特別講座を設

けて教育を組み立てています。そして第4に、これらを実現するため、全教職員がスクラムを組んで教育活動に取り組んでいます。経営や情報の英知を活用して社会に貢献できる人材になりたい、心豊かな職業人として人生を送りたいと思っている方は、ぜひこの経営情報学部で学んでほしい。そう思っております。

学びの流れ



経営情報学部
3つの柱

- 1. 最前線事例**
最先端の人材による教育を通して、未来を見通す力を育む
- 2. 問題解決学**
プログラミングや語学、統計、分析、経営理論等解決方法を学ぶ
- 3. 産業社会論**
産業社会や多摩学、世界潮流を学び、問題意識を高める

学びきっかけ

- [グローバルビジネス]**
★世界の問題を解決したい
世界を相手に仕事をしたい
日本とアジアをつなぎたい
日本の良さを世界に伝えたい
- [地域ビジネス]**
★地域の人を幸せにしたい
地域の産業を盛り上げたい
地域の雇用を生み出したい
地域の健康を支えたい
- [ビジネスICT]**
★ICTで人々を笑顔にしたい
人を幸せにするシステムを作りたい
データを産業に生かしたい
データサイエンティストになりたい

1年次 入門		2年次 実践		3年次 応用		4年次～ 深化	
問題解決科目群 (ゼミナール) 問題解決科目群 (専門科目)	【選択科目】 ●インターゼミI 【必修科目】 ●プレゼミI-II 【選択必修科目】 ●地域ビジネス入門 ●グローバルビジネス入門 ●ITビジネス入門 ●初級簿記	【選択科目】 ●インターゼミI-III 【必修科目】 ●ホームゼミI-II 【必修科目】 ●事業構想論I-II 【選択必修科目】 [経営分野] ●金融論 ●経営学概論 ●経営思想史 ●消費心理 ●ビジネス戦略 ●地域産業論 ●ベンチャー企業論 ●NPO・NGO論 ●リーダーシップ論 ●経営分析 [会計分野] ●原価計算 ●財務会計 ●中級簿記 [グローバル分野] ●アメリカ経済論 ●国際ビジネス論 ●国際経済学 ●国際経営入門 ●ヨーロッパ経済論 [地域分野] ●地域産業論 ●地域スポーツ論 ●地域政策プランニング ●地域ビジネスプランニング [IT・情報分野] ●IT概論I-II ●ITパスポート	【選択科目】 インターゼミI-V 【必修科目】 ホームゼミIII-IV 【選択必修科目】 [経営分野] ●経済統計学 ●事業デザイン論I-II ●人材マネジメント論 ●日本経営論 ●日本経済論 ●ブランドマネジメント [IT・情報分野] ●ビッグデータ活用法 ●現代メディア論 [グローバル分野] ●アジア経済論I-II ●韓国経済論 ●多国籍企業 ●中国経済論 ●ロシア経済論 [地域分野] ●国際公共政策 ●地域観光論 ●地域金融論	【選択科目】 インターゼミI-VII 【必修科目】 ●ホームゼミV-VI ゼミナール例 [グローバル分野] ●グローバルビジネス ●国際経済 ●語学系等 [地域ビジネス] ●地域活性化 ●イベント企画 ●スポーツマーケティング等	[グローバルビジネス人材] ★世界の問題を解決したい メーカー、サービス業 商社や金融関連企業 アジア系企業等 外資系企業 起業家 NGO等 ▶就職先例 ●コーセー ●日本航空 (JAL) ●野村證券 ●ファンケル ●ジーユー ●セブン-イレブン・ジャパン ●伊藤園 ●沢井製菓 ●ロフト ●常石造船等 [地域ビジネス人材] ★地域の人を幸せにしたい 流通 観光 まちづくり NPO サービス業 製造業の販売分野 自治体職員や公的機関等 ▶就職先例 ●多摩信用金庫 ●サンリオエンターテイメント ●多摩テレビ ●日本郵便 ●農業協同組合 (JA) ●積水ハウス ●ユー・エス・ジェイ (USJ) ●富士ゼロックス多摩 ●京王不動産 ●市役所 ●警視庁 ●防衛省等		
	【選択必修科目】 ●地域ビジネス入門 ●グローバルビジネス入門 ●ITビジネス入門 ●初級簿記	【必修科目】 ●経営情報論I-II 【選択必修科目】 [IT・情報分野] ●IT概論I-II ●IT活用法II ●ITパスポート ●WebデザインI-II ●クリエイティブデザインI-II・III ●情報法 ●情報倫理 ●データサイエンスI-II ●データベースI-II ●プログラミング入門I-III	【選択必修科目】 [IT・情報分野] ●Webサービス開発 ●Webプログラミング ●経営とセキュリティ ●コンピュータネットワーク活用 ●情報ネットワーク ●情報工学概論 ●情報と職業 ●データサイエンスIII-IV ●データ分析実践 [経営分野] ●経営と意志決定	【選択必修科目】 [IT・情報分野] ●Webサービス開発 ●Webプログラミング ●経営とセキュリティ ●コンピュータネットワーク活用 ●情報ネットワーク ●情報工学概論 ●情報と職業 ●データサイエンスIII-IV ●データ分析実践 [経営分野] ●経営と意志決定	ゼミナール例 [ビジネスICT] ●情報 ●データサイエンス ●ビッグデータ ●IoT、AI、VR ●プログラミング ●Web制作 ●ネットワーク ●情報デザイン等	[ビジネスICT人材] ★ICTで人々を笑顔にしたい IT・インターネット業 データサイエンティスト AI ビッグデータ システムエンジニア ネットマーケティング ソーシャルメディアビジネス等 ▶就職先例 ●ソフトバンク ●楽天 ●グリー ●NTT データエマーズ ●マクロミル ●トランスコスモス ●セラク ●旭情報サービス ●高校教員等	
産業社会科目群 (基礎科目)	【必修科目】 ●ビジネススキル入門 ●スタディスキル入門 ●多摩学I 【選択必修科目】 ●ITコミュニケーション入門 ●ビジネス数学基礎 ●多摩学II ●スポーツ・マネジメント論 ●グローバルヒストリーI-II ●ライティング・スキル 【選択必修科目(語学)】 ●English ExpressionI-II ●韓国語I-II ●中国語I-II ●日本語講座・留学生用(初級/中級I-II/上級)	【特別選択必修科目】 ●特別講座I-II 【選択必修科目】 ●立志人物伝 ●アントレプレナーシップ論 ●サブカルチャー論 ●グローバルヒストリーIII-IV ●哲学入門 ●アドバンスド・ライティング・スキル 【選択必修科目(語学)】 ●Basic Office EnglishI-II ●Practical English ConversationI-II ●TOEICI-II ●韓国ビジネスコミュニケーションI-II ●中国ビジネスコミュニケーションI-II ●フランス語I-II ●ドイツ語I-II	【特別選択必修科目】 ●特別講座I-II 【選択必修科目】 ●キャリア・デザインI-II 【選択科目】 ●インターンシップI-II ●社会心理 ●スポーツと健康 ●スポーツII ●ビジネス法 ●業界研究I-II ●経営シミュレーションゲーム ●ビジネスコミュニケーションI-II ●産業社会特講 ●単位互換科目I-V ●Study Abroad ●アクティブ・ラーニング実践	【特別選択必修科目】 ●特別講座I-II 【選択必修科目】 ●キャリア・デザインI-II 【選択科目】 ●インターンシップI-II ●教育心理学 ●教育相談 ●認知心理 ●業界研究III-IV ●サービス産業論 ●ビジネスコミュニケーションIII-IV ●単位互換科目I-V ●Study Abroad ●アクティブ・ラーニング実践	【特別選択必修科目】 ●特別講座I-II 【選択必修科目】 ●キャリア・デザインI-II 【選択科目】 ●インターンシップI-II ●教育心理学 ●教育相談 ●認知心理 ●業界研究III-IV ●サービス産業論 ●ビジネスコミュニケーションIII-IV ●単位互換科目I-V ●Study Abroad ●アクティブ・ラーニング実践		
教職課程科目群	【教職課程必修】 ●教育原理 ●教育概論	【教職課程必修】 ●生徒指導・進路指導論 ●特別活動 ●総合的な学習の指導法 ●特別支援教育概論	【教職課程必修】 ●教育心理学 ●教育相談 ●情報科教育法I-II	【教職課程必修】 ●教育実習 ●教職実践演習			

個人
の技術
を鍛え
るとも
に
人と協
働でき
る力を
磨いて
ほしい



出原 至道 教授
経営情報学部
事業構想学科

新しい情報技術で日本のイノベーションを支えることが目標。その過程・成果を教育に還元し、新技術を自力で自分のものにできる学生の育成がライフワーク。

フランスの留学生と
オンラインで開発したアプリで
フランスのVR展示会に参加

柳萬 真伸

経営情報学部
経営情報学科2年
(香川県立
高松北高等学校出身)

経営学と情報学2つの分野を学べるのが魅力に感じ、入学を決めました。1年次のプログラミング授業でプログラミングの奥深さに触れ、興味を持ち出原ゼミナールへ。



日本から唯一の現地展示を実現した国際チーム



日常生活を拡張する情報技術

“個人の技術とともに協働する力を磨く”

Q. 出原ゼミナールを選択した理由を教えてください。

柳萬 1年次に出原先生のTOPSICの授業を受け楽しかったこと、そして出原ゼミナールは自主性があり自分で好きなことをどんどん学んでいける環境があると先輩から聞き、出原ゼミナールを選択しました。
出原 TOPSICは競技プログラミングと言われていた分野です。内容は純粋にプログラミングスキルを高めるもので、詰将棋を解くようなところがあります。アクティブ・ラーニングプログラムの一つで、本来は2年生以上向けのものでしたが、1年次からプログラミングに興味がある学生も参加できるようにしています。

Q. プログラミングのどんなところが面白いと感じたのでしょうか？

柳萬 入学時は多少興味がある程度でしたが、TOPSICの授業を受けてその面白さにのめり込みました。自分としては難易度の高い問題をがんばって解いたつもりでいたところ、4年生の先輩がより簡単な方法であっさり解いているのを見て、奥が深く面白い世界だなと思いました。

Q. ゼミナールではどんな内容を学ぶのでしょうか？

柳萬 私はVRを使って世の中の問題解決をしたいと思っています。当初は、運動能力向上を目的として、VRの世界でジャグリングを行うこと

を研究テーマにしていました。現在は、VRやWebのアプリケーション開発、組み込み系の自律型ソフトウェア等、様々なジャンルのプログラミングに取り組んでいます。
出原 柳萬君には興味のあることを幅広く学んでもらっています。学生の学びたい速度に合わせて教えているので柳萬君は2年生ですが、すでに3年生の授業内容は一通りマスターしているんです。
柳萬 幅広い分野に取り組むことで、大変なこともあります。時間をかけたチャレンジは大学生のうちにしかできないと思うので、学生時代にたくさんを経験しておきたいと思っています。
出原 プログラミングの世界は費やした時間に成長がほぼ比例する世界です。しかし、つまづいたときに誰にも相談せずに一人で考えこんでしまわないよう、30分悩んだら私に質問するように学生には伝えています。

Q. 作品を作る上で大変だったことは何ですか？

柳萬 フランスのVR展示会「Laval Virtual」には、VR上でホームランを打つゲーム「Slugger」を展示しました。締め切り前には1週間以上、23時ごろまで残って作業することもありました。さすがに大変でした。新型コロナウイルス感染症の影響で現地に直接赴くことができないため、フランスからゼミナールに参加しているオンライン留学生を巻き込み、現地での展示が可能と

なりました。
出原 日本でやっているものをオンライン上でフランスに共有し、リモート上で作業して完成させた「日仏リモートプロジェクト」は、コロナ禍以前からの大学相互の信頼関係があって実現できたことです。今後プログラミングの世界はオンラインでの協働作業が当たり前となっていくことが予想されるため、非常にいい経験となったと思います。

Q. ゼミナールでの学びを通して、どんな力が身につきましたか？

柳萬 一から学んでいく力が身についたと思います。ゼミナールに入るまではWebアプリケーション開発等もしたことがなく、勉強するにも何から勉強したらいいのかわからない状態でしたが、ゼミナールでは自分の挑戦している課題に適切な助言をもらえるので、自分に合った勉強の仕方も身についたのではないかと思います。
出原 多摩大学はゼミナールが少人数なので、ゼミナール外での友人が必ずできます。分野が違う友人と触れ合うことで新しい発想が生まれる環境があります。

Q. 将来の目標を教えてください。

柳萬 さらに技術を深めていきたいです。ライブ配信アプリはリアルタイムの制御が大変だと聞いたので、ぜひ挑戦したいです。あと1年くらいで完成させる予定です。

専任教員一覧

- 寺島 実郎(学長・教授)
Terashima Jitsuro
特別講座I・II、インターゼミ
【グローバルビジネス】
- 杉田 文章(副学長・学部長・教授)
Sugita Fumiaki
スポーツやレジャーを通じて豊かな社会づくりを構想する
- 金 美徳(教授)
Kim Mitoku
経営・起業と情報・戦略
- 小林 英夫(教授)
Kobayashi Hideo
組織行動と企業家精神
- 下井 直毅(教授)
Shimoi Naoki
日本経済論～少し頭を使って考えてみよう！～

- 趙 佑鎮(事業構想学科長・教授)
Cho Woo-Jin
複眼的見方と歴史観の涵養－マーケティング・流通・ベンチャー経営
- 中村 その子(教授)
Nakamura Sonoko
広告、広報、ラジオ番組制作、イベント企画を主とした組織PR・マーケティングコミュニケーション
- 金 美徳(教授)
Hamada Masayuki
組織マネジメント、組織心理学
- 巴 特爾(教授)
Baatar
日本とアジアの「架け橋」になる次世代ビジネス・リーダー養成塾
- 石川 晴子(准教授)
Ishikawa Haruko
英語・コミュニケーション

- 小林 昭菜(准教授)
Kobayashi Akina
現在はグローバル時代！海外事情に強くなろう！
- 高橋 恭寛(准教授)
Takahashi Yasuhiro
日本の伝統思想を探る
- 初見 康行(准教授)
Hatsumi Yasuyuki
「仕事・働くこと」の探求
- 水盛 涼一(准教授)
Mizumori Ryohichi
世界経済と移民社会から現代日本を考える
- 樋笠 堯士(専任講師)
Hikasa Takashi
企業法務、AIとモビリティの社会実装

- 【ビジネスICT】
- 出原 至道(経営情報学科長・教授)
Idehara Norimichi
日常生活を拡張する情報技術
- 今泉 忠(教授)
Imaizumi Tadashi
データ活用による課題解決・問題解決の提案
- 落合 孝彦(教授)
Ochiai Takahiko
経営(事業の計画・実行・評価)と財務(カネの調達・運用・分配)
- 小西 英行(教授)
Konishi Hideyuki
マーケティングを通じた社会貢献
- 彩藤 ひろみ(教授)
Saito Hiromi
キャラクターデザインから都市計画まで。デジタルクリエイションと現実社会との融合を図る

- 齋藤 S. 裕美(教授)
Saito S. Hiromi
情報社会における倫理
- 中村 有一(教授)
Nakamura Yuichi
システム設計・プログラミング・ネットワーク
- 良峯 徳和(教授)
Yoshimine Norikazu
脳波を計測・分析して心の謎に挑戦
- 久保田 貴文(准教授)
Kubota Takafumi
ビッグデータを利活用したビジネスにおけるデータ分析と問題解決
- 菅沼 睦(准教授)
Suganuma Mutsumi
通信行動の理解と応用

- 千ヶ崎 清孝(准教授)
Chigasaki Kiyotaka
エコシステム視点で考えるデジタルトランスフォーメーションと、AIを含めたITの応用
- 内藤 旭恵(准教授)
Naito Akie
デジタルアーカイブ、建築保存、経営情報
- 増田 浩通(准教授)
Masuda Hiroyuki
エージェントベースモデルと社会シミュレーション
- 加藤 みずぎ(専任講師)
Kato Mizuki
心理学から「買う」「売る」「見せる」を考える
- 木村 太一(専任講師)
Kimura Taichi
財務会計

- 新西 誠人(専任講師)
Shinnishi Makoto
情報社会の商品・サービス開発
- 田中 友理(専任講師)
Tanaka Yuri
社会で生きる人々のところを探求する
- 【地域ビジネス】
- 梅澤 佳子(教授)
Umezawa Yoshiko
地域交流・活性化
- 中澤 弥(教授)
Nakazawa Wataru
メディア論
- 長島 剛(教授)
Nagashima Tsuyoshi
「プロデュース力をつける」地域をつなぐ力の研究(地域連携、地域金融)

- 中庭 光彦(教授)
Nakanishi Mitsuhiko
持続可能な都市・地域活性化政策、観光地経営モデルの構築
- 松本 祐一(教授)
Matsumoto Yuichi
ソーシャルビジネス・コミュニティビジネスの事業開発
- 野坂 美穂(准教授)
Nosaka Miho
地域の人々との触れ合いを通じて、自らを成長させるとともに、地域の独自性を活かした地域づくり・まちづくりを学ぶ



グローバルスタディーズ学部

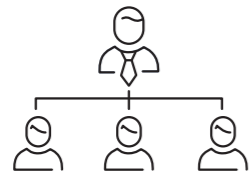
湘南キャンパス

グローバルスタディーズ学科

学部の
特長

グローバル リベラルアーツ ローカル ホスピタリティ
「国際」や「教養」だけでなく「地域」や「観光」を学び、
グローバル社会で活躍する人材へ

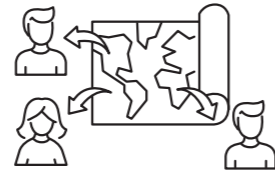
長期的且つ体系的な英語学修の促進



1クラス20名以下 習熟度別の少人数英語教育

1年次必修の英語集中教育（AEP：Academic English Program）に加え、4年次まで充実した英語教育で、英語で物事を考え、議論できる能力を鍛えます。

半数の教員が海外出身



外国籍教員は約半数 バランスの取れた国際感覚を磨く

専任教員の約半数は海外出身で、日本人教員の多くも留学や海外勤務経験があります。世界と日本について学び、バランスの取れた国際性と広い視野を身につけます。

グローバル人材を育成



世界と地域の問題を学び 問題解決能力を養成する

湘南地域のイベントを主催・参加して地域の問題を知り、23校もの海外協定校があるグローバルな教育環境により、世界と地域の問題と解決法について学びます。

新時代のコミュニケーション力



語学力と国際教養を学び コミュニケーション力を身につける

国際教養を身につける専門教育科目、多様な見方・考え方を理解する基礎教育科目と英語集中教育で、新時代に必要なコミュニケーション力を磨きます。

グローバルなホスピタリティ能力



身近なグローバル化に対応できる ホスピタリティと教養を高める

語学力を高め異文化を学ぶことで、サービス産業、観光産業、医療産業等あらゆる産業で必要とされるグローバルなホスピタリティ能力を高めます。

コースの特色

ホスピタリティ・マネジメントコース

サービス産業に携わる人材に必要なホスピタリティ・マネジメントを学ぶコースです。ホスピタリティを身につけると同時に世界を学んでグローバルな視野を磨きます。

国際教養コース

現代のビジネスシーンにおいて必要不可欠な、グローバルな視野と実践的なビジネス知識を身につけるコースです。日本と世界をつなぐビジネスで力を発揮できる学びです。

取得可能資格

- 中学校教諭一種免許状(英語)
- 日本語教員
- 高等学校教諭一種免許状(英語)
- 世界遺産検定
- 中国百科検定
- 社会調査士(予定)

【学部情報】

【シラバス】



学部の
詳しい情報は
ココ!



新カリキュラムがスタート

グローバルスタディーズ学部 新カリキュラム導入の背景

グローバルスタディーズ学部では、これまでグローバル社会に必要な英語力と問題解決力を身につけさせることを目的とし、異文化や観光等サービス産業を学ぶ「ホスピタリティ・マネジメント」、グローバルビジネスや英語教職課

程を学ぶ「国際教養」の2つの専門コースにおいて教育に努めてきました。そして2022年度より、社会環境の変化やグローバル化の進展等を踏まえ、新しいカリキュラムを導入いたします。

新カリキュラムの特長

【1.英語教育の一層の強化】

★ 長期的且つ体系的な英語学習の促進のため、1年次の必修に加え、2・3年次にも配置する科目編成を行う。

【2.基礎教育科目・初年次教育の充実】

★ 初年次教育プログラムの明確化及び強化のため、1年次プレゼミを必須化し、3年次以降のホームゼミに繋げていく。

【3.専門教育科目の充実化】

★ キャリアに合わせてグローバルな視野と実践的なビジネス知識を横断的、且つ主体的に学べるよう、専門教育科目を充実させる。

Career Honors Program「特別専修プログラム」新設

コア人材を育成する特別育成プログラムを用意

グローバルキャリア 育成プログラム

グローバルビジネスや国際社会での活躍を目指す。

【予想される進路】

国際公務員、海外就職、国内外資系企業、日系企業海外営業、海外大学院、国際NGO等

高度観光・サービス 人材育成プログラム

高度観光・サービス産業の将来のエグゼクティブリーダーを目指す。

【予想される進路】

外資系ホテル、日系高級ホテル&リゾート、高級旅館、地方自治体観光協会、海外大学院等

中・高英語教育 育成プログラム

自らグローバルな視野を有し、生徒をグローバル人材に育てる中・高英語教員を目指す。

グローバルスタディーズ学部の人材育成のモデルとなる学生を育成するための特別専修プログラムです。

プログラムの
ポイント

留学等海外学習を 柱とするカリキュラム

留学、国内外研修、就職に直結する科目の履修等を柱とし、目指すキャリアパスに沿って合理的に組まれたカリキュラムです。

手厚い就職支援

キャリア支援課・就職委員会とゼミナール担当教員が一丸となった就職支援で、国内外インターンシップのサポートや大学推薦制度の活用を行います。

専任的指導体制

コーディネーター教員が学生に対し長期間専任的に指導をします。

MESSAGE from DEAN / 学部長メッセージ

“ グローバル社会に必要な自ら考え行動する人材を育成します ”



多摩大学 グローバルスタディーズ学部 学部長/教授 新美 潤

グローバル化が進んだ現代では、世界の遠く離れた地域の社会問題でも、必ず日本社会に波及します。世界の問題に自分がどのように対応すべきか、自らの頭で考え行動できる人材を育成するため、グローバルスタディーズ学部では、コミュニケーション力と問題解決力の育成を重視しています。学びの特色は3つで、1つ

目が「英語教育」。グローバル社会で必須となる英語力を伸ばします。2つ目が「少人数教育」。教員と学生、学生同士の距離が近く、アットホームで密度の濃い学びを得られます。3つ目が「実学重視」。実社会で生かせるホスピタリティ・マネジメント、国際教養の2つの専門コースを用意しています。キャンパスのある湘南

地域の観光振興を目指した社会貢献活動や、学生が学びに主体的に取り組めるアクティブ・ラーニング、手厚い留学支援等も大きな特長です。このように、グローバルスタディーズ学部では学生が学び体験する機会を数多く提供しています。本学で様々なことに挑戦し、自ら考え行動する力を手に入れてください。

学びの流れ



グローバルスタディーズ学部
3つの柱

- 1. 専門教育科目**
専門性を高め世界に通用する知性を磨く
- 2. 基礎教育科目**
多様な見方・考え方を理解し、基礎力を身につける
- 3. 英語集中教育(AEP)**
「話す」「聞く」「書く」「読む」の4つの要素をバランスよく学び、思考力や洞察力等も養い総合的な英語力のレベルアップを図る

学びきっかけ

[ホスピタリティ・マネジメント]

★日本と世界をつなぎたい

外国人旅行者のニーズに応えたい
英語によるコミュニケーションがしたい
国境・文化・言語を越えて移動する人々を支援したい

[国際教養]

★世界の問題を知りたい

世界的なビジネス舞台上で活躍したい
環境や経済等地球全体での問題解決に取り組みたい
日本の良さを世界に伝えたい

1年次 入門		2年次 実践		3年次 応用		4年次～ 深化	
AEP 英語集中 教育科目	初級・ 中級 科目	【AEP(必修)】 ●Listening & Speaking(FYS)I・II ●Reading & Writing(FYS)I・II ●資格試験対策演習(TOEIC)I・II	【AEP(選択必修)】 ●Reading & WritingII ●Listening & SpeakingII ●資格試験対策演習III・IV	●Intermediate Reading & WritingI・II ●Intermediate Listening & SpeakingI・II	【AEP(選択必修)】 ●Reading & WritingIII・IV ●Listening & SpeakingIII・IV	[ホスピタリティ・ マネジメント人材] ★観光・サービスで 人を幸せにしたい 観光・サービス産業 キャビンアテンダント グランドスタッフ ホテルスタッフ 通訳、翻訳 ツアーガイド等 ▶就職先例 ●日本航空(JAL) ●全日本空輸(ANA) ●スカイマーク ●スターフライヤー ●JALスカイ ●森トラスト・ホテルズ& リゾート ●ヨコハマグランド インターコンチネンタル ホテル ●ヒルトン東京・お台場 ●エイチ・アイ・エス ●日本旅行 ●ゆりかもめ ●帝国ホテル ●小田急電鉄 等	
	上級 科目		【AEP(選択必修)】 [上級英語] ●Travel and Tourism Workplace English I・II ●留学準備英語(TOEFL・IELTS)II ●TOEIC対策講座II(上級)	●Academic Writing Skills ●Academic Reading Skills ●English Presentation Skills ●English Discussion Skills ●Global Issues: Wealth and PovertyII ●Business Communication in EnglishII ●English Reading for Global BusinessII		●ホームゼミIII・IV ●卒業論文 ●インターゼミ～VII	
専門教育 科目群	【ゼミナール科目群】 ●プレゼミI・II(初年次教育) ●インターゼミI～II ●Introduction to SGS	ホスピタリティ・ マネジメント コース	●観光学の基礎 ●観光学概論I・II [観光学の応用] ●観光と地域マネジメント ●観光と地域リソース ●観光と多様性 ●観光とウェルネス ●観光とICT [自文化・異文化理解] ●グローバル社会と日本 ●グローバル社会と韓国 ●グローバル社会と中華圏 ●グローバル社会と現代中国 ●グローバル社会と北米 ●グローバル社会とイギリス ●グローバル社会とオセアニア ●グローバル社会と東南アジア	●日本の文化・精神性 ●日本の多様性 [観光・ホスピタリティ実務] ●業界入門:おもてなしマナー ●業界入門:旅行 ●業界入門:航空 ●業界入門:飲食・宿泊 ●業界入門:美容・健康 ●業界入門:医療・福祉 [異文化コミュニケーション] ●おもてなし外国語:英語 ●おもてなし外国語:中国語 ●おもてなし外国語:韓国語 [観光の最先端] ●観光サービス高度マネジメントI・II ●藤沢とヘリテージ ●文化実践:いけばな	●HM特別講義I:広島 ●HM特別講義II:長崎 [資格・技能] ●世界遺産I・II ●調査法入門:質的 【ゼミナール科目群】 ●インターゼミI～III	[観光学の応用] ●観光と文化 ●観光とアート [自文化・異文化理解] ●グローバル社会と南アジア ●グローバル社会とEU ●世界の宗教 ●グローバル社会と中東 ●グローバル社会と中南米 ●グローバル社会とアフリカ [異文化コミュニケーション] ●翻訳概論 ●コミュニケーション ●通訳概論 ●異文化間 コミュニケーション論	●観光の最先端 ●観光の新たな指標 【ゼミナール科目群】 ●ホームゼミI・II ●インターゼミI～IV
		国際教養 コース	●国際教養共通 ●ISコース概要講座 ●国際政治学 ●環境政策 ●国際社会と人権 ●調査法入門:量的 ●IS特別講義 I:SDGsと開発学 ●IS特別講義 II:ジャーナリズムと社会 ●国際関係論 ●グローバル化と消費文化	[グローバルビジネス・情報系] ●IS特別講義III: ファッションビジネス論 ●IS特別講義IV:SDGsと企業 ●ミクロ経済学 ●マクロ経済学 ●金融論 ●英会話基礎 ●情報処理I・II ●グラフィックス・Webデザイン ●AI・ゲーム・デジタル産業 ●国際経済学	[国際教養実務] ●業界入門:物流, B to B (含金融) ●業界入門:IT, 通信 [語学系] ●英語学I・II ●英米文学I・II ●言語心理学 【ゼミナール科目群】 ●インターゼミI～III	[国際教養共通] ●若者文化と日本 ●国際法と国際機関 ●資源と環境 ●世界の時事問題 ●多文化共生論 ●国際協力 [グローバルビジネス ・情報系] ●経営戦略論 ●リーダーシップ論 ●マーケティング論	●国際経営論 ●国際会計論 [語学系] ●社会言語学 ●意味論・語用論 ●英米文学演習 【ゼミナール科目群】 ●ホームゼミI・II ●インターゼミI～IV
基礎教育 科目群	【学外実習科目】 ●Discover 藤沢・湘南I・II ●Discover Japan I-III (地域研修) ●Discover Asia (海外研修)I-III ●Discover World (Study Abroad)I-III 【共通・コア科目(選択必修)】 ●グローバルゼミI～III ●環境保全入門 ●経済学入門 ●国際理解入門 ●情報化社会とグローバル化 ●心理学入門 ●哲学入門 ●日本学入門 ●文化人類学入門 ●社会学入門	[社会科学分野] ●日本の法律 ●社会調査入門 ●国際関係論入門 ●経営学入門 ●キャリア開発論 ●こころの科学 ●教育心理学 ●文化心理学 [自然科学分野] ●統計学入門 ●コンピューター入門 ●グローバルスタディーズ のための数学入門 【外国語科目(選択)】 ●韓国語I・II ●中国語I・II ●スペイン語I・II 【日本語科目(選択)】 ●日本語初級 ●日本語中級 ●日本語上級 【キャリア関係形成科目】 ●キャリア・アプローチ	●教育課程総論 ●特別活動 ●教育制度論 ●教育方法 (ICTを活用した教育理論及び方法を含む)	●教育相談 ●道德教育論 ●事後指導 ●特別支援 ●総合的な学習の時間の指導法	●教育実習I ●教育実習II ●教職実践演習 (中・高)		
	【学外実習科目】 ●Discover 藤沢・湘南III・IV	【共通科目(選択)】 [人文科学分野] ●メディア学入門 ●ビジュアルコミュニケーション入門 ●消費社会と日本の大衆文化 ●中国思想史 ●日本近現代史 [社会科学分野] ●ジェンダー論 ●心理学の方法 ●認知心理学 [自然科学分野] ●簿記 【キャリア関係形成科目】 ●国内インターシップ概論 ●国内インターシップ実習	●日本語学概論 ●日本語学(音声・音韻)	●日本語学概論 ●日本語学(文法)	●英語科教育法I・II ●英語教育事情 ●日本語教育法	●日本語教育事情 ●日本語教育法	●日本語教育実習指導II ●日本語教育実習
教職課程 科目群	●教職概論 ●教育心理学 [共通一般科目と共通] ●生徒指導・進路指導論 ●教育方法 ●教育原理						
日本語教員養成 課程科目群							

広い視野を持つてほしい
観光を多角的な視点からとらえ



記憶に残る喜びを提供すべく
誰かのために行動できる存在に

川口 愛未

グローバル
スタディーズ学部
グローバル
スタディーズ学科3年
(神奈川・横浜創英
高等学校出身)

地域活性化にかかわりたい
思いで韓ゼミナールに参加。
人とのつながりの重要性や
まちづくりの大切さを知り、
その経験を将来に生かした
と考えています。

韓 準祐 准教授

グローバル
スタディーズ学部
グローバル
スタディーズ学科

研究やゼミナールの活動を通
して、藤沢市や寒川町等湘
南地域の活性化に貢献。観
光を社会現象としてとらえ、
学問としての観光学の確立
にも取り組んでいます。



「SDGsマルシェ in藤沢」の
参加メンバー



“ フィールドワークを通して地域を支援 ”

Q. 韓ゼミナールを選択した理由を教えてください。

川口 大学入学後、授業で観光やホスピタリティについて勉強するうちに芽生えたのが、より学びを深めたいとの思い。そのためには実際に地域に足を運び、自分の目で現場を見る必要があると感じていました。韓ゼミナールはフィールドワークに力を入れており、地域の観光研究を兼ねた実践的なプロジェクトを多く行っていました。

韓 私のゼミナールでは「地域観光」をテーマに藤沢市・茅ヶ崎市・寒川町の湘南地域を中心とした観光振興活動に力を入れています。フィールドワークとともに、学生が観光をテーマにした文献を読んで発表を行う等基礎的な学びにも取り組んでいます。

Q. ゼミナールでは、どのような活動を行っているのですか？

川口 寒川町の観光振興については、観光協会の事務長に直接お話をうかがうことで、町の様子を知り、地域に密着してつながりを持つていくことの楽しさを感じました。

韓 今年、寒川町観光協会とグローバルスタディーズ学部が協定を結び、寒川町観光協会のホームページの多言語化に取り組みました。多摩大学は2015年から藤沢市、藤沢市観光協会とも3者協定を結んでいます。これからも行政等と連携しながら、学生とともに湘南地域の観光振興活動を行う予定です。

Q. ゼミナールでの学びを通して、どのような力が身につきましたか？

川口 実践する力です。人々に持続可能な社会に

ついて考えてもらうことを目的とした藤沢市のイベント「SDGsマルシェ in藤沢」の立ち上げに、実行委員として参加しました。イベントをゼロから作り上げていく中で、持続可能な社会に対する藤沢市や参加団体の熱い思いを感じ、私たち学生もその一員として参加できたことをとても誇りに感じました。この活動を通して、地元目に向けての重要性に気付くことができ、「地域を活性化したい」との思いも強くなりました。現在、イベントは終わりましたが、「SDGsマルシェ in藤沢」を継続するためのクラウドファンディングは続けています。クラウドファンディングの代表が多摩大学4年生の女性の先輩で、先輩と協力して毎日記事投稿等を行っています。このような経験から、何も分からない中でもがむしゃらに取り組んでいくというモチベーションを得ることができました。

Q. ゼミナールの学びで、どのような気づきを得ましたか？

川口 観光に対するとらえ方、考え方が変わりました。ゼミナールでは様々な文献を読む機会があり、修学旅行やジェンダーといった、自分が想像していた「観光」という枠組み以上の多角的な視点を得ることができ非常に楽しいです。

韓 例えば、ジェンダーや貧困等観光には地域の抱える問題が反映されます。観光を社会現象ととらえると多角的な視点から研究できるようになります。現場で実践を行うことも勿論重要ですが、学生に考える機会を与え、視野を広げてもらうことを大切にしています。

Q. ゼミナールの雰囲気教えてください。

川口 先生はより良いゼミナールになるように、私たち学生一人ひとりの意見に耳を傾けてくださいます。学生に熱心に向き合ってください、新型コロナウイルス感染症の影響で厳しい状況の中でも、学生の意欲を大切にするとともに実践していただきました。また、ゼミナール生全員が観光に対しての関心や問題意識が高いです。ニュースや文献を読んで議論することがあったのですが、観光に対して豊富な知識を持った人や、自分の体験を交えて話す人等、それぞれの方法で自分の意見を発信していました。

韓 ゼミナールでは一冊の本を読んでお互いに意見を交わす輪読等も行ってはいますが、学生たちは自分の考えをはっきりと言います。個性豊かで、広い分野に関心を持ち、自分の意見をしっかりと持ったゼミナール生が多い印象です。

Q. 将来の目標について教えてください。

川口 周囲に「賞味期限の長い」満足度を与えられる人になることです。私は、自分が満足するより、自分の言動や行動によって相手が喜んでくれることに幸せを感じます。その喜びが一瞬で終わるものではなく、長く記憶に残る良い思い出となるように今後は行動していきたいです。そのためにも、ゼミナールでの実践的なプロジェクトへの参加を続け、観光を様々な視点から考察し「誰かのために行動すること」の重要性について深く研究していきたいです。

専任教員一覧

●安田 震一
[ウィリアム シャング]
(副学長・教授)
Yasuda Shinichi
(William Shang)
中国事情
職歴: 北京大学大学院、中国社会科学出版社、National Strength and Conditioning Association (Japan Branch)、University of Hong Kong Centre of Asian Studies (香港大学アジア研究センター)、(公財)東洋文庫、吉備国際大学、岡山理科大学、順正短期大学、国際社会学研究所、吉備国際大学大学院、東京大学英語集中教育(AEP)

●新美 潤(学部長・教授)
Niimi Jun
国際政治
職歴: 外務省
●太田 哲(学科長・教授)
Ota Satoshi
インドとインドからみた世界
職歴: (株)東芝、ロンドン大学、台湾新聞、デリー大学、ネルー大学
●ブライアン イングリッシュ(教授)
Brian J. English
Extensive Reading in English
職歴: Konkuk University、Woosong University、University of Southern California、Los Angeles City College and Others

●大場 智美(准教授)
Ohba Tomomi
日本の英語教育、世界の英語教育マクロとミクロの視点から
職歴: 大阪YMCA国際専門学校国際高等課程(インターナショナルハイスクール)、滋賀大学、龍谷大学短期大学部
【その他基礎教育】
●竹内 一真(准教授)
Takeuchi Kazuma
採用心理学と経営学の最前線
職歴: 大手前大学、関西外国語大学、香里ヶ丘看護専門学校

●西井 賢太郎(専任講師)
Nishii Kentaro
英語総合ゼミ
職歴: (株)学樹社、Manchester Business School、マンチェスター日本人補習授業校、青山学院大学、河合塾KALS、駿台外語総合学院、(株)Wセミナー、駿台国際教育センター、明星大学、北里大学
【専門教育教授陣】
ホスピタリティ・マネジメント
●堂下 恵(教授)
Doshita Megumi
観光を通じた国際・地域貢献
職歴: 黄桜酒造(株)、(独)日本学術振興会、慶應義塾大学デジタルメディア・コンテンツ統合研究機構、金沢星稜大学

●桐谷 多恵子(専任講師)
Kiriyama Taeko
国際文化学
職歴: 法政大学、広島市立大学、長崎大学、東京医療学院大学等
●小松 加代子(教授)
Komatsu Kayoko
日本人の宗教性を考える- 霊、死後の生、魂をどう考えるか
職歴: エプソン(株)、リズ大学、湘南国際女子短期大学
●テレンス ジョイス(教授)
Terence A. Joyce
「観光」観光まちづくりの可能性を探る人の心と言語を理解する
職歴: ミッドランド銀行、オリエンタル・アート・センター、シェフィールド大学、筑波大学、東京外国語大学、東京工業大学

●田中 孝枝(准教授)
Tanaka Takae
日本の「外国人」について考える
職歴: 中国広東外語外貿大学、(公財)日本人事試験研究センター
●杉下 かおり(専任講師)
Sugishita Kaori
ニッポンの解体
職歴: ヴィットヴァールスラント大学、南山大学、名城大学
●韓 準祐(准教授)
Han Junwoo
「観光」観光まちづくりの可能性を探る
職歴: 立教大学アジア地域研究所、立命館アジア太平洋大学、立命館大学
●李 崗(専任講師)
Li Gang
観光と地域社会
職歴: 立教大学アジア地域研究所、大正大学地域構想研究所

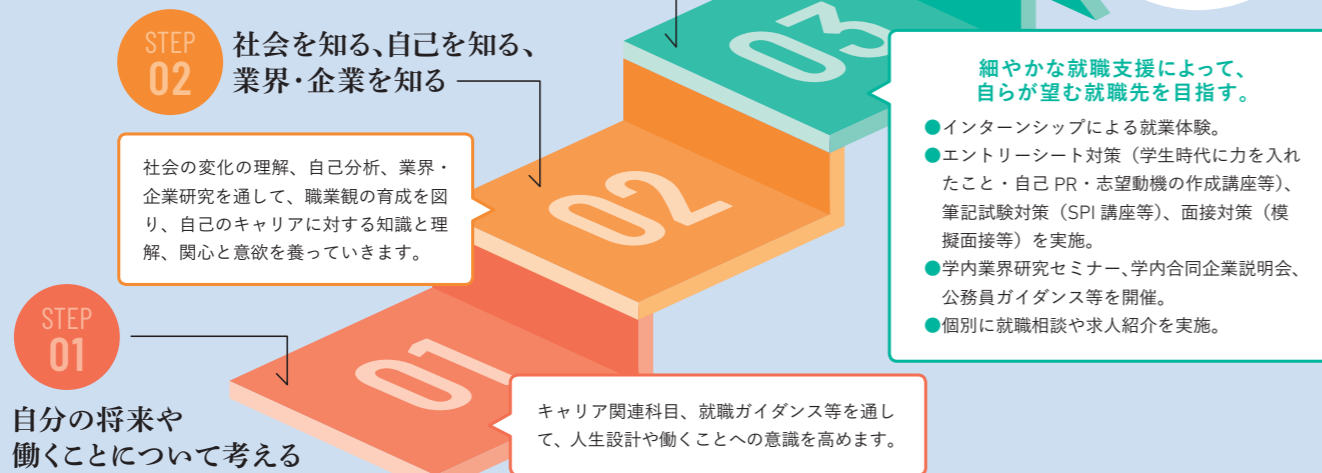
【専門教育教授陣】国際教養
●渡邊 泰典(教授)
Watanabe Yasunori
ゲーム理論と統計的意思決定
職歴: (独)日本学術振興会、関東学院大学、東京大学大学院、駒澤大学、(特非)GBRC
●アイグル クルナザロバ(教授)
Aigul Kulnazarova
Art of Reconciliation: Politics of Understanding, Cooperation and Peace
職歴: 名古屋大学大学院、カザフアメリカン大学
●エリック ホノベ(教授)
Erik Honobe
三国志の研究
職歴: (株)アルク、レンヌ商科大学、ケベック大学、オッペンハイマーグループ、(株)エジソン電力、モンテレー大学、マカオ大学

●張 琪(教授)
Zhang Qi
エンターテインメントを(脳)科学する
職歴: 電気通信大学大学院、(株)ソニーコンピュータサイエンス研究所
【教職課程】
●山田 大介(教授)
Yamada Daisuke
英語学・教職
職歴: 私立中学校・高等学校教員、神奈川県立大学、大月短期大学等
●山田 知代(准教授)
Yamada Tomoyo
教職
職歴: 玉川大学、和洋女子大学、武蔵野大学、淑徳大学、帝京科学大学等



キャリアサポート 少人数の特性を生かして就職をサポート

多摩大学が93%を超える高い就職率を達成できているのは、少人数だからこそ学生の成長を適切に支援できるからです。多摩大学のキャリアサポートには3つのステップがあります。まず自分の将来について意識を高める機会を提供します。そしてインターンシップをはじめとする、働くことについて考えるプログラムを実施し、キャリア支援課の職員が、個別面談や求人紹介を行います。



キャリアサポート
3つのステップ

細やかな就職支援によって、自らが望む就職先を目指す。

- インターンシップによる就業体験。
- エントリーシート対策（学生時代に力を入れたこと・自己PR・志望動機の作成講座等）、筆記試験対策（SPI 講座等）、面接対策（模擬面接等）を実施。
- 学内業界研究セミナー、学内合同企業説明会、公務員ガイダンス等を開催。
- 個別に就職相談や求人紹介を実施。

キャリアサポートのPOINT

教職員による開かれたサポート

学修の疑問から自分の将来まで教職員に相談できるサポート体制が整えられています。相談スペースはいつでもオープンしているので、将来の迷いや悩みを気軽に相談できます。

きめ細かいプログラム

1年次から始まるキャリア関連科目や3年次の就職ガイダンス、学内業界研究セミナー、インターンシップ等、学生一人ひとりに合わせたきめ細かいプログラムが用意されています。

学生と企業を的確にマッチング

企業との太いパイプを活用して学内で説明会や選考会等を開催。企業のニーズを的確に捉え、学生と企業の的確なマッチングを行います。ハローワーク等行政とも提携しています。

社会とつながる インターンシップと資格取得

大学経由での就業体験型インターンシップ

経営情報学部の大学経由のインターンシップでは、2年次、3年次の夏休みに幅広い業界の企業・団体で2週間程度の就業体験ができます。グローバルスタディーズ学部の大学経由のインターンシップには、国内と海外のものがあります。国内インターンシップは2年次、3年次の夏休みと春休みに、観光産業から地域に根ざした企業・団体まで幅広い実習先が用意されています。海外インターンシップは3年次の夏休みに豊富な企業研修が準備されています。

補助金等のサポートがある資格取得

就職を志望する学生のために教職課程を設けています。また、経営情報学部では、データの収集や分析を行う能力を身につけた社会調査の専門家である「社会調査士」の資格を卒業時に申請して取得することができます。資格取得のために提携専門学校による講座受講を推奨し、資格取得受験料の一部を補助しています。資格取得実績として2019年度にはMOS (Excel) 合格者120名以上、ビジネス能力検定合格者190名以上を輩出しています。

取得可能資格一覧	経営情報学部経営情報学科	高等学校教諭一種免許状(情報) 高等学校教諭一種免許状(数学)*
	グローバルスタディーズ学部	社会調査士
	両学部共通 [提携専門学校補助金制度適用資格]	中学校教諭一種免許状(英語) 日本語教員 高等学校教諭一種免許状(英語) 世界遺産検定 社会調査士(予定) 中国百科検定 [基礎系]MOS 学内受験可能、ビジネス能力検定 学内受験可能 [会計系]公認会計士、税理士、簿記 [法律系]司法書士、行政書士、宅地建物取引士 [経営・実務系]ファイナンシャルプランナー [情報系]ITパスポート、基本情報技術者 [その他]医療福祉系、公務員 等

* 明星大学通信教育部との教育業務提携により、2年次から卒業までの3年間の通信教育課程において、高等学校教諭一種免許状(数学)の取得を目指すことができます。この課程の受講者は、多摩大学にて高等学校教諭免許状(情報)を取得することが必須条件となります。

学生×キャリア支援課職員対談

Talk!

いち早いスタートで、
広い視点での就職活動が可能に

大内君 2年次のキャリアデザイン科目で、先生から1年前倒して就職サイトに登録するよう言われたことがきっかけで、早い段階で就職活動を意識するようになりました。おかげで2年次からインターンシップにも参加。当初は業界も絞れずでしたが、多くの企業を実際に見たことで、自分の進みたい道が明確になりました。

細やかな面接指導で
自信を持って面接に臨めた

大内君 キャリア支援課には3年次の秋、ESの添削からお世話になり、具体的な修正点まで徹底的に教えていただきました。模擬面接で企業に合わせた対策をご指導いただいたことが支えとなり、実際の面接にも自信を持って臨めました。思わしくない結果が出たときでも、「ご縁がなかった」と割り切れたのは北山さんのおかげです。

先生方との距離が近いことで、
より多くの情報が得られる

大内君 良峯ゼミナールでは、研究内容つながりで医療系の商社を紹介していただき、自分が知らない企業の情報だったので選択肢が広がりました。経済学を教えてくださいと下井先生に金融に興味があることを話したら、おすすめの金融の本を紹介してもらおう等、先生方との距離の近さは、他大学ではみられない多摩大学の最大の魅力だと思います。

ゼミナール教員とキャリア支援課
職員のきめ細かい指導で、
自信を持って就職活動に臨めました。



北山 四郎

キャリア支援課職員
(多摩キャンパス)

大内 翼

経営情報学部 事業構想学科4年
(東京都立多摩科学技術高等学校出身)
所属ゼミナール:良峯ゼミナール
内定先:三菱マテリアルトレーディング株式会社

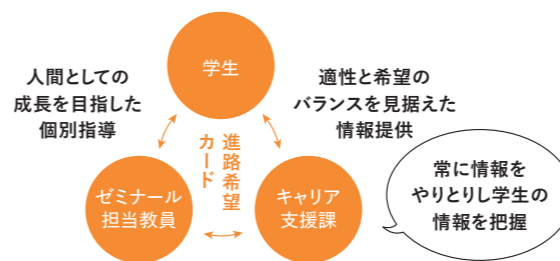
キャリア支援課 職員より

最初は選択肢をあまり絞らず
広い視点から世界をみてほしい

北山 就職活動をしていくと、学生のやりたいことは変化していくことがほとんどです。変化していくのが当たり前だからこそ、最初は選択肢をあまり絞らず、広い視点、高いところから見るようにアドバイスしています。

多摩大学は
「学生と真剣に向き合える大学」

北山 私の基本姿勢は、学生の相談は断らない、諦めない。こんな熱い想いをもったスタッフが多摩大学には多くいます。学生には積極的に私たち職員を頼ってもらい、自らの夢への道を切り開いてもらいたい。そのためにも、「学生時代に語れるもの」をたくさん作っておいてほしいですね。



インターンシップ

Interview!

“ 学ぶことの多い2週間で
観光業の魅力を再確認 ”



田上 友葵

経営情報学部
事業構想学科2年
(東海大学付属
相模高等学校出身)

観光業に興味があり、2年次の夏、株式会社小田急リゾートのインターンシップに参加。箱根のリゾートホテルで、フレンチレストランでの料飲部門とホテルでのベルスタッフ体験をさせていただきました。お客様の層は年齢の方が多く、提供される料理もコース料理と、敷居の高い場での研修はとても緊張しましたが、学ぶことの多い貴重な2週間でした。事前に調べていた周辺の観光情報でお客様に喜んでいただく等、改めて観光業の魅力を認識できました。今後は海外の方にも対応できるよう英語力を鍛えたいです。

教職課程

Interview!

“ TOEIC®や教員採用試験対策等
英語教師を目指して勉強に励む日々 ”



太田 悠吾

グローバルスタディーズ学部
グローバルスタディーズ学科3年
(神奈川県立相模高等学校出身)
[保有資格]
・実用英語技能検定準1級
・TOEIC® 825

英語教師を目指し、英語と教職課程を学んでいます。私が本格的に英語学習を始めたのは大学入学後。英語集中教育(AEP)やTOEIC®試験対策等、充実した英語教育のおかげで実用英語技能検定準一級を取得することができました。また、TOEIC®スコアも420点から825点まで上がりました。最終的には、TOEIC®スコア900点以上を目標に、日々勉強に励んでいます。教職では教職課程以外に、職員の方に勧められた「かながわティーチャーズカレッジ」でも学んでいます。将来の目標は、英語教師として、生涯にわたり英語を学べる生徒を育てることです。



経営情報学部

就職決定率

(2021年度卒業生)

卒業生数 302名

- 就職希望者 246名
- 就職者 232名
- 進学者 4名

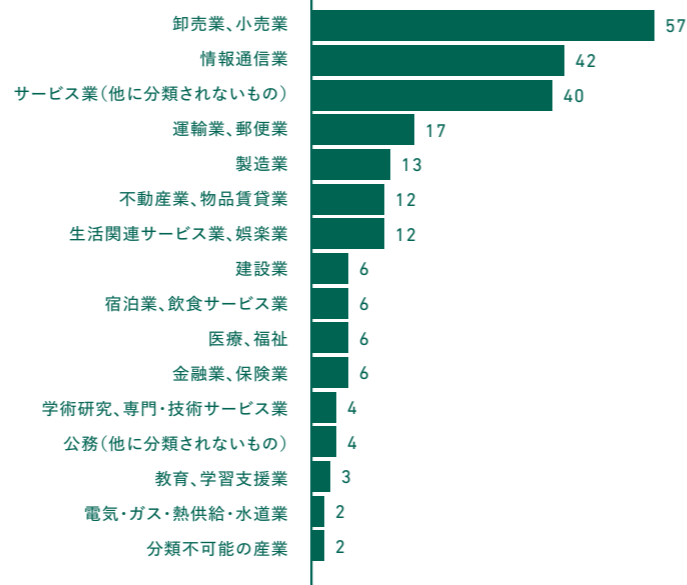
94.3%

就職実績：主な就職先一覧

2015～2021年度卒業生の主な就職先(業種別・50音順)

- 【金融業、保険業】
岡三証券／第一生命／多摩信用金庫／野村證券／ほけんの窓口グループ／明治安田生命保険相互会社 等
- 【製造業】
味の素冷凍食品／伊藤園／コーセー／沢井製薬／ジーユー／常石造船／ファンケル／HOYA／山崎製パン 等
- 【情報通信業】
旭情報サービス／京セラコミュニケーションシステム／グリー／シンプレクス／セラク／ソフトバンク／多摩テレビ／トランスコスモス／NTTデータエマーズ／富士通ネットワークソリューションズ 等
- 【卸売業、小売業】
イオンリテール／エービーシー・マート／ザラ・ジャパン／ジズ／セブン・イレブンジャパン／三越伊勢丹／ヤマダ電機／ロフト 等
- 【建設業】
一条工務店／エクシオインフラ／積水ハウス／第一カッター興業／大東建託 等
- 【運輸業、郵便業】
日本航空／日本郵政／丸和運輸機関／ヤマト運輸 等
- 【不動産業、物品賃貸業】
穴吹興産／京王不動産／日本ハウスホールディングス／FJネクスト／ルミネ 等
- 【宿泊業、飲食サービス業】
共立メンテナンス／日本KFCホールディングス／ペッパーフードサービス／星野リゾート 等
- 【生活関連サービス業、娯楽業】
サンリオエンターテイメント／シズオクト／ベストブライダル／ユー・エス・ジェイ 等
- 【サービス業(他に分類されないもの)】
サニーサイドアップ／総合警備保障(ALSOK)／ニチイ学館／パソナ／マイナビ／バーソルテンプスタッフ／三菱UFJビジネスパートナー／ 等

業種別卒業生就職者数(2021年度卒業生)



内定者インタビュー

Interview!



ゼミナールでの活動を通して
考えを形にする楽しさに気付き
進むべき道を見つけた

堤 旬平

経営情報学部
事業構想学科4年
(神奈川県立藤沢清流高等学校出身)

内定先：
株式会社ソフトウェア・サイエンス

教授と学生の距離が近い少人数教育に魅力を感じ、入学を決めました。2年次から参加した中村その子ゼミナールでは、人目を引くための広告作りを学びました。ゼミナールではグループで課題を行う機会が多く、新しいアイデアでグループに貢献したいという思いから、自然と物事を深く考えるようになりました。就職活動を意識し始めたのは3年次の秋。兄の影響もあり、自分が考えたものが形になるIT業界に

興味を持つようになりました。最初はやみくもにエントリーし続ける日々でしたが、回数を重ねるうちにコツも覚え、面接でも自分らしく臨めるようになりました。内定先は、一人ひとりの学生に対してじっくり向き合ってください、先輩社員の温かな人柄を感じて入社を決意。まずはプログラムの知識を身につけ、将来はお客様の財産を守る金融システムを作れるようなシステムエンジニアになりたいです。



グローバルスタディーズ学部

就職決定率

(2021年度卒業生)

卒業生数 140名

- 就職希望者 110名
- 就職者 102名
- 進学者 1名

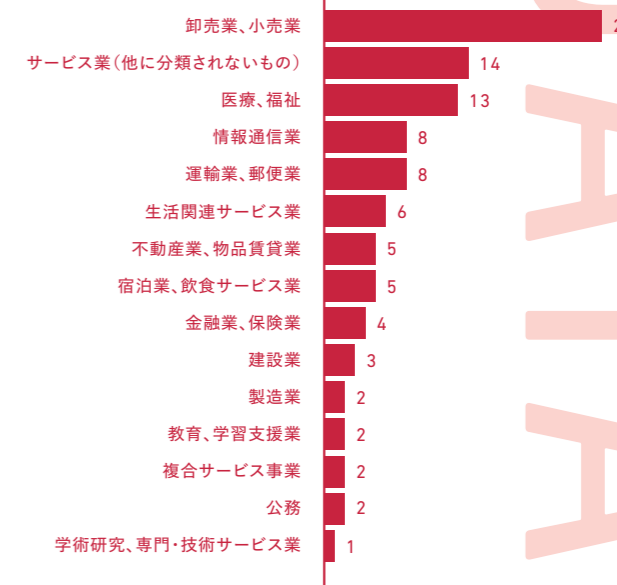
92.7%

就職実績：主な就職先一覧

2015～2021年度卒業生の主な就職先(業種別・50音順)

- 【運輸業、郵便業】
小田急電鉄／スカイマーク／ソラシドエア／全日本空輸／日本航空／丸運／ゆりかもめ 等
- 【宿泊業、飲食サービス業】
アパホテル／ザ・キャピトルホテル東急／すかいらーく／帝国ホテル／森トラスト・ホテルズ&リゾーツ 等
- 【生活関連サービス業、娯楽業】
エイチ・アイ・エス／コシダカ／日本旅行 等
- 【情報通信業】
ダイワボウ情報システム／ドコモ・システムズ／藤沢エフエム放送／楽天／ワークスアプリケーションズ 等
- 【製造業】
アリアケジャパン／井関農機／廣済堂／徳力本店 等
- 【卸売業、小売業】
アニエスベージャパン／イオンリテール／大塚商会／サンドラッグ／ニトリ／日本KFCホールディングス／ビックカメラ／松屋フーズ／(株)ロピア 等
- 【金融業、保険業】
いちよし証券／かながわ信用金庫／スタートコーポレーション／住友生命保険相互会社／日本生命保険相互会社／横浜信用金庫 等
- 【不動産業、物品賃貸業】
エイブル／共立メンテナンス／センチュリー21・ジャパン／大東建託(株)／ミサワホーム／三菱地所パークス 等
- 【複合サービス業】
さがみ農業協同組合／横浜農業協同組合 等
- 【サービス業(他に分類されないもの)】
東京ベイヒルトン／藤沢市観光協会／マンパワーグループ 等
- 【公務(他に分類されないもの)】
警視庁／航空自衛隊／横浜市教育委員会／陸上自衛隊 等

業種別卒業生就職者数(2021年度卒業生)



内定者インタビュー

Interview!



大学で学んだ
コミュニケーション力で
お客さまを笑顔にしたい

谷口 亜美

グローバルスタディーズ学部
グローバルスタディーズ学科4年
(神奈川県立上矢部高等学校出身)

内定先：
株式会社五千尺

ホテルスタッフになる夢を叶えるため、英語と観光の両方を学べる多摩大学を選びました。印象に残っているのは「コミュニケーション」の授業です。敬語や言葉遣い等、正しい日本語を使うことで相手に誠意が伝わると学びました。就職活動では、大学経由のインターンシップに参加したことで不安なく臨めました。「このままホテル業界を目指して良いか」と悩んだときは、キャリア支

援課の方に相談。「視野を広げてみよう」とのアドバイスのもと、他職種へ目を向けたことで、改めてホテル業界へ進みたいと覚悟を決めることができました。五千尺ホテル上高地では、よりよい接客を目指して社員のアイデアを取り入れるコンテストがあります。そのような柔軟な社風の中で、一期一会を大事にしながら、多くのお客さまを笑顔にできるホテルスタッフになりたいと思います。

学生サポート

教職員、学生による 学びから生活まで多岐にわたるサポート

経営情報学部、グローバルスタディーズ学部ともに約7割の学生が多摩大学の学生サポートに満足と答えています。学修を総合的に見守る学修サービス室やオフィスアワー、英語の試験対策等様々なサポートを行います。少人数の大学ならではの、教職員と上級生が一体となり学生一人ひとりの個性を見守る学生サポートで安心して学生生活を送ることができます。



経営情報学部の学生サポート

学修サービス室

授業理解を深める手助けやレポート作成、プレゼンテーションの指導等学生が学修をスムーズに行えるようきめ細かいサポートを行っています。また、資格取得のアドバイスも行っています。

学生相談室

学生生活の悩みに臨床心理士のカウンセラーが2名体制で対応します。開室は週に3~4日です。一人で抱え込まないよう、どんな悩みでも利用することができます。

SA制度

1年生に対してSA（スチューデント・アシスタント）の上級生が学修を補助し、授業内容や履修方法等についてサポートします。同年代なので気軽に質問等ができます。



SAとして、1年生のプレゼミナールのアシスタントを務めています。きっかけは1年次、先輩がSAとして活動している姿を見て、「自分ならどうサポートするだろう」とイメージ

白井 ほのか

経営情報学部 経営情報学科4年
(東京・私立桐朋女子高等学校出身)
内定先:株式会社小野測器

したことから。ゼミナールの選択に迷う学生は多く、そんな時、その学生がどんなことに興味があるか、どの授業が楽しいと感じたか等を聞き、私なりのおすすめゼミナールをいくつか提案しています。先輩たちが納得のいく選択をすることができ、楽しく過ごしている姿を見ると、自分のことのように嬉しく感じます。

分かりやすく伝えられるよう資料を用意したり、SA仲間と一緒に担当クラス以外と連携を取ったり。相手の目線に立ってアドバイスできるようになったのは、SAとして多くの学生とかかわることができたからです。一人でも多くの学生が納得のいくゼミナール選びができるよう、今後もサポートしていきたいです。



グローバルスタディーズ学部の学生サポート

学習支援室

学びの基礎となる英語を中心にサポートするほか、実践的なTOEIC®試験対策指導も行っていきます。開室時間は学期中の月曜日から金曜日で春休みや夏休みには特別勉強会も開催します。

カウンセリングルーム

学生生活の悩みに臨床心理士のカウンセラーが2名体制で対応します。開室は週に3日程度です。一人で抱え込まないよう、どんな悩みでも相談することができます。

ピアサポート

上級生が自身の経験をもとに履修や学生生活における質問や相談に応じます。教職員に聞きに行くほどではないと思う場合も、気軽に利用することができます。



私がピアサポートに応募したきっかけは、人の役に立つことがしたかったからです。自分自身もこれまでの人生において、両親や友人、先生方をはじめ多くの人に助けられてきた

楠原 鉄平

グローバルスタディーズ学部
グローバルスタディーズ学科3年
(神奈川県立鶴嶺高等学校出身)

ことから、自分も人に寄り添い、相手の心が楽になるサポートをしたいと考えていました。相談内容で多いのは、人間関係や授業の選び方等です。内容に応じて、「自分はどのように対応したか」を思い出しながらアドバイスすることを心がけています。ピアサポートを利用する学生が悩みや相談内容を上手く言葉にできない

時は、自分から相手の気持ちに寄り添って話をします。そうする事で、相談者の悩みが明確になり、問題解決への第一歩になることが多いです。ピアサポーターの経験を通して、相手の立場に立つことの大切さに気付くことができました。この気付きを今後に生かしたいと考えています。

奨学金

【特別給費生奨学金制度】

本学を第一志望とし、将来、グローバル社会やIT社会での活躍が期待できる資質を持つ者のうち、特別給費生としての基準に達した者に対して、奨学金（最大98万円）を給付する制度です。

特別給費生奨学金制度概要

総合型選抜・一般選抜の合格者のうち、特別給費生としての基準に達した者に対して、奨学金を給付します。採否の結果は、入学手続き書類に同封します。

対象費用	区分1:入学時に納入すべき学費の全額	最大 98万円
	区分2:初学期分授業料	
	区分3:初学期分授業料のうち20万円	
入金方法	入学時に、各区分の給付額を学納金から減免する。	
返還方法	なし(返還不要)	

【多摩チャレンジ奨学金】(出願時要申請)

(首都圏外学生給付型奨学金)

多摩大学を強く志望する首都圏（東京都※・神奈川県・埼玉県・千葉県）以外の国内高等学校出身者かつ学業成績が優秀な者に対して年額40万円を給付する奨学金です。出願時に申込み、選抜試験に合格した場合に奨学金採用の審査結果を通知します。2年次以降も学業成績等の書類審査により、4年間の継続受給が可能です。

詳しくは本学ホームページ、募集要項をご確認ください。

*対象となる選抜：一般選抜サテライト方式・一般選抜1期・一般選抜大学入学共通テスト利用方式1期 ※鳥しょ部を除く

【成績優秀者奨学金】

学業成績が優秀かつ人物・健康ともに優れ、他の模範となる学生を対象に奨学金を給付する制度です。学期ごとに給付され、区分1では各学期分の授業料全額、区分2では5万円が給付されます。

【海外留学奨学金】

学業成績が優秀かつ人物・健康ともに優れ、模範的であり、将来グローバルな活躍が期待できる学生のうち、海外留学及び海外でのインターンシップを希望する学生を対象に、奨学金を支給いたします。短期留学・海外インターンシップでは5~10万円、長期留学では最大60万円※を給付いたします。※経営情報学部の場合は、最大30万円となります。

【被災学生学費減免措置】

大規模災害の罹災地域（災害救助法が適用された市区町村）に居住されている受験者を対象に、罹災状況に応じて入学金や学費を減免することで、進学及び就学を支援いたします。ただし、保証人の所得によっては、減免措置の対象外となる場合がございます。詳しくは、入試課までお問い合わせください。

一般の奨学金・教育ローン・ 修学支援新制度

一般の奨学金

日本学生支援機構（JASSO）や外部の各種奨学金・民間団体奨学金・地方公共団体奨学金等の申請手続等のサポートを行っています。

国の教育ローン

授業料等のほか、自宅外通学の場合の住居費用等にも使うことができます。合格発表の前から、お申込みが可能です。

多摩大学学費ローン制度

本学では(株)オリエンコーポレーション(オリコ)・楽天銀行(株)・(株)ジャックス・SMBCFファイナンスサービス(株)と提携した「多摩大学学費ローン制度」があり、入学手続時納入金・入学以降の学費等に利用することができます。

高等教育の修学支援新制度

多摩大学は、2020年4月1日から実施されている高等教育の修学支援新制度の対象大学です。

学費

経営情報学部

入学手続時納入金		
学費	入学金	300,000円
	授業料(春学期)	350,000円
	施設費	240,000円
	施設拡充費	50,000円
諸会費	図書教材費	40,000円
	後援会入会金	20,000円
	後援会年会費	20,000円
	同窓会終身会費	20,000円
合計	1,040,000円	

1年次授業料(秋学期分)納入金	
授業料(秋学期)	350,000円

授業料(秋学期)は10月末日までに納入

2年次以降学費等納入金	
授業料(春学期)★	350,000円
授業料(秋学期)※	350,000円
施設費★	240,000円
図書教材費★	40,000円
後援会年会費★	20,000円
合計	1,000,000円

★授業料(春学期)、施設費、図書教材費、後援会年会費は4月末日までに納入 ※授業料(秋学期)は10月末日までに納入

グローバルスタディーズ学部

入学手続時納入金		
学費	入学金	200,000円
	授業料(春学期)	450,000円
	施設費	240,000円
	施設拡充費	50,000円
諸会費	図書教材費	40,000円
	後援会入会金	-
	後援会年会費	20,000円
	同窓会終身会費	20,000円
合計	1,020,000円	

1年次授業料(秋学期分)納入金	
授業料(秋学期)	450,000円

授業料(秋学期)は10月末日までに納入

2年次以降学費等納入金	
授業料(春学期)★	450,000円
授業料(秋学期)※	450,000円
施設費★	240,000円
図書教材費★	40,000円
後援会年会費★	20,000円
合計	1,200,000円

奨学金・教育ローン制度はこちらから▶





留学サポート

留学の3つのステップで 語学力と異文化理解を身につける

多摩大学は段階的にできる留学プログラムを用意しています。

そのため、グローバルな舞台で活躍するための語学力と異文化理解を確実に身につけることができます。

学部それぞれに研修や留学プログラムがあり、単位が認定されます。返還不要の補助金制度や奨学金制度も用意されています。



留学サポート実績	2017年度	2018年度	2019年度	2020年度	2021年度
HOP ▶ 海外研修	111人	147人	89人 ^{1*}	全プログラム中止	36人 ^{2*}
STEP ▶ 短期留学	61人	48人	54人	10人 ^{2*}	27人 ^{3*}
JUMP ▶ 長期留学	11人	16人	16人	3人	3人
合計人数	183人	211人	159人	13人	66人

^{1*}新型コロナウイルス感染症拡大防止のため、春休みの海外研修は中止 ^{2*}オンライン開催 ^{3*}内12名はオンライン、15名は渡航型プログラムに参加

“ 留学で培ったものは 語学力と多様性への理解 ”



瀬長 果穂

グローバルスタディーズ学部
グローバルスタディーズ学科4年
(沖縄県立那覇国際高等学校出身)

長期交換留学：2020年3月1日～2020年7月25日
義守大学(台湾)
内定先：株式会社琉球銀行

私の地元では身近で英語や中国語が飛び交い、自身も話せるようになりたいと考えていました。大学入学時から台湾への長期留学プログラムの参加を目指し、中国語の授業を履修しました。留学先の義守大学ではアジア系やヨーロッパ系等様々な国籍の学生とともに学修し、積極的に授業に参加する皆の姿に刺激を受け、自ら発言できるようになりました。また、異なる価値観を持つ人を受け入れる姿勢も身につきました。卒業後は大学で得た語学力を生かし、海外とかかわる仕事をしていきたいと思っています。



九份はレトロな街並みと街から見る景色や海がとても綺麗で感動しました！

TOPIC!

オンライン留学も実施しています！



the United Kingdom



Germany



the United States of America



France



China



Australia



長期留学(協定校)

- ヨーロッパ**
 - ドイツ**
 - ・ブレイメン州立経済工科大学
 - フランス**
 - ・ESIEA
 - ・UCO LAVAL
- 北米**
 - アメリカ**
 - ・バルドスタ州立大学
 - ・レイクランド大学
 - カナダ**
 - ・アルゴマ大学
 - ・ウィニペグ大学
 - ・セント・クレア・カレッジ
- オセアニア**
 - オーストラリア**
 - ・ロイヤルメルボルン工科大学
- 東南アジア**
 - インドネシア**
 - ・ビヌス大学
 - カンボジア**
 - ・カンボジア・メコン大学
 - シンガポール**
 - ・ナンヤンポリテクニク
 - タイ**
 - ・泰日工業大学
 - ・チュラロンコン大学
 - ベトナム**
 - ・ベトナム国家大学ハノイ校
 - マレーシア**
 - ・ロイヤルメルボルン工科大学 ベトナム校
 - ・テイラーズ大学
- 東アジア**
 - 韓国**
 - ・漢陽大学
 - ・淑明女子大学
 - ・東明大学
 - ・東国大学校 慶州キャンパス
 - ・済州漢拏大学
 - 台湾**
 - ・開南大学
 - ・義守大学
 - ・国立暨南国際大学
 - ・国立東華大学
 - ・真理大学
 - 中国**
 - ・中国文化大学
 - ・東呉大学
 - ・中信金融大学
 - ・雲南師範大学
 - ・雲南民族大学
 - マカオ**
 - ・マカオ大学
 - その他**
 - ・雲南大学滇池学院
 - ・広東財経大学
 - ・上海東海職業技術学院
 - ・天津財経大学
 - ・内モンゴル師範大学



短期留学

- ヨーロッパ**
 - イギリス**
 - ・バンガー大学
 - ・マンチェスター大学
 - ・ユニバーシティ・カレッジ・ロンドン
 - フランス**
 - ・ESIEA
- 北米**
 - アメリカ**
 - ・カリフォルニア大学 ロサンゼルス校
 - ・サンフランシスコ英語研修
 - ・ハワイ大学 マノア校
 - カナダ**
 - ・ビクトリア大学
- オセアニア**
 - オーストラリア**
 - ・クイーンズランド大学
 - ・シドニー英語研修
 - ・ロイヤルメルボルン工科大学
 - ニュージーランド**
 - ・オークランド英語研修
 - ・クライストチャーチ工科大学
- 東アジア**
 - 韓国**
 - ・アジアサイエンスパーク協会研修
 - ・漢陽大学 韓国語研修
 - 台湾**
 - ・開南大学 サマープログラム
- 東南アジア**
 - カンボジア**
 - ・サムライカレブプロジェクト



海外研修

- 北米**
 - カナダ**
 - ・バンクーバー英語研修
 - グアム**
 - ・グアム大学語学研修
- 東南アジア**
 - シンガポール**
 - ・シンガポール英語研修
 - ・ナンヤンポリテクニク
 - フィリピン**
 - ・ホスピタリティ・マネジメント研修
 - セブ島**
 - ・英語研修
 - ベトナム**
 - ・ハノイ世界遺産研修
- 東アジア**
 - 韓国**
 - ・アジアダイナミズム 済州島研修・済州平和フォーラム
 - ・EJC外国語学院・韓国語・韓国文化研修
 - 台湾**
 - ・高大連携台湾研修
 - 中国**
 - ・上海・昆明文化交流研修
 - ・天津・内モンゴル研修

CAMPUS LIFE

多摩キャンパス

緑豊かな多摩丘陵の中に佇む多摩キャンパス。

人々が集い意見を交わすフリースペースのアゴラや経営・情報の専門書を取りそろえた図書館、

校舎の中央に配置されたユニークなスポーツアリーナ等

仲間や教職員との絆を深め、学修に集中できる環境が整ったキャンパスです。



大教室001(講堂)

授業の全体発表会や、リレー講座等で使用する教室。多くの人を前にしてプレゼンテーションする機会は、皆さんの成長に大きく寄与するはずです。



セブンイレブン

軽食や飲み物、文房具、教科書等を販売しています。チケット販売やコピーサービス・ATM等も利用できます。



スポーツアリーナ

授業やサークル活動、部活動等で使える全天候型のスポーツアリーナです。



歴史未来館

70インチの大型タッチディスプレイで動画や学長メッセージ等を上映。来校者に先駆性あふれる多摩大学の歴史と未来ビジョンを紹介します。



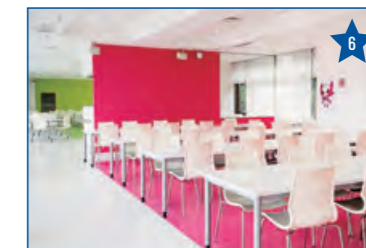
3階図書館

①図書館サービス②IT支援③学修支援(レポート作成指導等)の3つの窓口を設け、総合的に学修をサポートしています。快適にコミュニケーション、グループワークができるスペースを提供しています。



4階図書館

閲覧席は全て個人ブースになっており、集中して自習することができます。約14万冊の図書、約120種の雑誌を所蔵しています。電子書籍・電子ジャーナルも提供しています。



学生食堂

豊富なメニューをリーズナブルな価格で楽しめる学生食堂「Felica」。快晴の日には、富士山も見えるほど見晴らし抜群です。



キャンパス 外観

TAMA Campus Topics

体育会男子フットサル部
2021年度関東大会優勝!



多摩大学男子フットサル部は、新型コロナウイルス感染症対策をしながら活動を続け、第17回全日本大学フットサル大会東京都大会優勝、関東大会優勝と見事な成績を収めました。全国大会に関東第1代表として出場予定でしたが新型コロナウイルス感染症拡大に伴い残念ながら大会中止となりました。2022年度は3大会連続の日本一を目指します。

サークル連合

【公認サークル】

- アボガド(テニス)
- 音楽連合(軽音楽)
- 自然・科学・技術(科学技術)
- ぼどわいざー(バドミントン)
- F.E.I.T(アナログゲーム)
- Siesta(旅行研究)

【準公認サークル】

- ギタークラブ(軽音楽)
- Sessionate(軽音楽)
- サブカルチャー研究会(サブカルチャー研究)
- TEAM TAMA RUN(ランニング)
- バスユニット(バスケットボール)
- ドレミのシャトル(バドミントン)
- 映画研究会(映画研究)
- BULLS(バスケットボール)
- ビッコ(フットサル)

※新型コロナウイルス感染症の影響のため、施設の利用には制限がある場合がございます。

学生団体

- 学生会
- 学生会執行部
- 学生生活向上委員会
- 多摩祭実行委員会

体育会

- 男子フットサル部
- 女子フットサル部
- スキー部

その他

- 多摩大サポーターズ

経営情報学部のキャンパスライフはこちらから▶



CAMPUS LIFE

湘南キャンパス

藤沢の閑静な住宅街に湘南キャンパスはあります。
国際交流を図れる国際交流スペースやオープンスペース(アゴラ)等、
自由な雰囲気が溢れるスタイリッシュな校舎です。
リフレッシュしたい時には少し足を延ばせば湘南の海が望めます。



キャンパス
外観



アゴラ

授業の予習復習に使われるスペース。大画面プラズマTVでは学内で開催される様々な講座やイベント等、有益な情報をお知らせしています。



図書館

授業の課題や研究活動に必要な文献や資料が揃った学修空間は、三面ガラス張りで開放感満点。海外の書籍や雑誌も豊富なのが特長です。



大教室E301(講堂)

授業の全体発表会を行ったり、公開講座を開講したりする大教室。少人数のクラスでのプレゼンテーションとは一味違う緊張感が味わえます。



国際交流スペース

在学生と海外からの学生がおしゃべりしながら交流を図るオープンなスペース。ピアサポートの相談コーナー等にも利用されます。



就職資料室

企業情報や就職試験関連のテキストが閲覧可能です。先輩の就職活動体験談には貴重なアドバイスやヒントがいっぱい詰まっています。



カフェテリア

昼休みになると、学生同士あるいは学生と教職員と一緒にテーブルを囲み、ランチと会話を楽しむ場所。英語と日本語が入り混じるグローバルな空間です。



体育館

授業以外の時間は開放されているスペース。空き時間にスポーツを楽しんだり、設置されているピアノを弾いたりして過ごす学生もいます。



テニスコート

キャンパス内にテニスコートが2面あります。サークルで使用されることが多いですが、空いていれば誰でも使用することができます。



- | サークル連合(SCU) | | | 学生団体 |
|--|---|--|---|
| 【スポーツ系サークル】
●テニスサークル
●バドミントンサークル
●SGSバレーボールサークル
●フットサルサークル
●卓球サークル | 【文化系サークル】
●Creationサークル(絵・写真)
●Jolly good(英語力向上)
●ゲームサークル | 【ボランティア系サークル】
●Zion's club
●Realize | ●学生会
●学生会執行部
●学園祭実行委員会
●Event Promotion Union(EPU) |
| | | | その他
●SGSサポーターズ |

※新型コロナウイルス感染症の影響のため、施設の利用には制限がある場合がございます。

グローバルスタディーズ学部のキャンパスライフはこちらから▶



令和5(2023)年度 入学者選抜

総合型選抜

コミュニケーション方式

ココがポイント!

- ★ 年内(9~10月)実施なので早期合格が目指せる!
- ★ 事前面談制のため出願前(検定料がかからず)に面談結果が分かる!
- ★ 小論文は出願期間内に郵送にて提出なので、時間をかけて臨める!

【選考・評価方法】

以下の方法で学力の3要素を多面的・総合的に評価

- 調査書 ● 志望理由書 ● 事前面談※(20分) ● 小論文
- ※グローバルスタディーズ学部では事前面談時に英文音読及び英語質疑を行います。

事前面談予約期間	6/19(日)~10/10(月)
事前面談日	9/3(土)、17(土)、10/1(土)、15(土)
出願期間[当日消印有効]	9/4(日)~10/20(木)
試験日	10/23(日)
合格発表日	11/1(火)

一般選抜

サテライト方式/Ⅰ・Ⅱ・Ⅲ期/
大学入学共通テスト総合試験併用方式/
大学入学共通テスト利用方式Ⅰ・Ⅱ・Ⅲ期

ココがポイント!

- ★ 得意な2科目で受験できる!
※グローバルスタディーズ学部志望の場合は英語必須
- ★ 2学部統一選抜のため、同一日程における2学部併願が無料!
同時・複数出願で検定料割引!
- ★ サテライト方式は新宿・横浜・町田・立川・藤沢・小田原の6会場、Ⅰ・Ⅱ・Ⅲ期と大学入学共通テスト総合試験併用方式は多摩・湘南のキャンパスから試験会場が選べる!

【選考・評価方法】

以下の方法で学力の3要素を多面的・総合的に評価

- 調査書 ● 大学独自の筆記試験(100分)
- 大学入学共通テストの結果

選抜方式	出願期間	試験日	合格発表日
サテライト方式	12/14(水)~1/17(火)	1/21(土)・22(日)	2/1(水)
Ⅰ期	12/14(水)~1/26(木)	2/1(水)・2(木)	2/10(金)
Ⅱ期	12/14(水)~2/10(金)	2/16(木)	2/22(水)
Ⅲ期	2/10(金)~3/1(水)	3/6(月)	3/10(金)
大学入学共通テスト総合試験併用方式	2/10(金)~3/1(水)	3/6(月)	3/10(金)
大学入学共通テスト利用方式Ⅰ期	12/14(水)~1/26(木)	個別試験無し	2/10(金)
大学入学共通テスト利用方式Ⅱ期	12/14(水)~2/10(金)	個別試験無し	2/22(水)
大学入学共通テスト利用方式Ⅲ期	2/10(金)~3/1(水)	個別試験無し	3/10(金)

Ⅰ期・Ⅱ期・Ⅲ期・Ⅳ期

ココがポイント!

- ★ 年内(11~12月)実施なので早期合格が目指せる!(Ⅰ期・Ⅱ期)
- ★ 年明け(2023年3月)実施なので一般選抜の結果次第で検討できる!(Ⅲ期・Ⅳ期)
- ★ 小論文は出願期間内に郵送にて提出なので、時間をかけて臨める!

【選考・評価方法】

以下の方法で学力の3要素を多面的・総合的に評価

- 調査書 ● 志望理由書 ● 面接※(20分) ● 小論文
- ※グローバルスタディーズ学部では英文音読及び英語質疑を行います。

選抜方式	出願期間	試験日	合格発表日
Ⅰ期	11/1(火)~11/21(月)	11/26(土)	12/1(木)
Ⅱ期	12/2(金)~12/12(月)	12/18(日)	12/20(火)
Ⅲ期	2/15(水)~3/2(木)	3/7(火)	3/10(金)
Ⅳ期	2/15(水)~3/9(木)	3/15(水)	3/17(金)

学校推薦型選抜

公募方式/指定校方式/
附属・系列校コミュニケーション方式/
附属・系列校方式

ココがポイント!

- ★ 口頭試問は事前にテーマが通知されるので試験前に準備して臨める!
- ★ 高校での頑張りを学校長が推薦してくれる!

【選考・評価方法】

以下の方法で学力の3要素を多面的・総合的に評価

- 調査書 ● 志望理由書 ● 面接(10分)
- 口頭試問※(5分) ※グローバルスタディーズ学部では口頭試問の代わりに英文音読及び英語質疑を行います。

選抜方式	出願期間	試験日	合格発表日
公募方式	11/1(火)~11/22(火)	11/27(日)	12/1(木)
指定校方式	11/1(火)~11/22(火)	11/27(日)	12/1(木)
附属・系列校方式	11/1(火)~11/22(火)	11/27(日)	12/1(木)
附属・系列校コミュニケーション方式	2/1(水)~3/2(木)	3/7(火)	3/10(金)

その他の選抜

留学生選抜/帰国生選抜/社会人選抜/
編入学選抜(2,3年生)

※総合型選抜と同じスケジュールで実施します。
詳細はそれぞれの選抜要項をご確認ください。

日程・内容等は変更になる可能性があります。
最新情報は多摩大学受験生サイトをご覧ください。



多摩大学の知の力を体験!

OPEN CAMPUS

2022



PROGRAM

大学・学部説明

入学者選抜説明・対策

個別相談

模擬面接

在学生交流

キャンパスツアー

※Webオープンキャンパスとして開催する場合があります。

事前予約特典

事前に予約して参加した場合は、もれなく全員に図書カード等500円分をプレゼント!
(※Webオープンキャンパスの場合は除く)

事前予約はコチラ!

経営情報学部
(多摩キャンパス)



グローバルスタディーズ学部
(湘南キャンパス)



SCHEDULE

day	6.19(日)	7.24(日)	8.7(日)	8.21(日)
day	9.11(日)	9.25(日)	11.6(日)	11.20(日)

※詳細は本学ホームページをご確認ください。

PLACE

両キャンパス同時開催!

[経営情報学部]多摩キャンパス・[グローバルスタディーズ学部]湘南キャンパス

※新型コロナウイルス感染拡大防止のため、日程・内容(Web公開型等)等は変更になる場合がありますので本学ホームページにてご確認ください。

