

多摩大学 2021年度入学試験問題集

目 次

2022年度入学者選抜情報	2
2021年度入学試験	3
〈入学試験問題〉	
英 語	4
国 語	9
日本史 B	14
政治・経済	16
数 学	19
〈解答・学習アドバイス〉	
英 語	22
国 語	24
日本史 B	26
政治・経済	28
数 学	30
2020年度入学試験	33
〈入学試験問題〉	
英 語	34
国 語	39
日本史 B	43
政治・経済	45
数 学	47
〈解答・学習アドバイス〉	
英 語	50
国 語	52
日本史 B	54
政治・経済	56
数 学	58

一般選抜試験情報

2学部統一選抜(経営情報学部／グローバルスタディーズ学部)

◆出願から入学手続きまでの流れ

選抜日程	出願期間 (締切日消印有効)	試験日	合格発表	入学手続き期間
一般選抜サテライト方式	2021年12月15日(水) ～2022年1月18日(火)	2022年1月22日(土)・ 2022年1月23日(日) 試験日自由選択制	2022年2月1日(火)	第一次手続：2022年2月1日(火) ～2月18日(金) 第二次手続：2022年2月19日(土) ～2月25日(金)
一般選抜Ⅰ期	2021年12月15日(水) ～2022年1月27日(木)	2022年2月1日(火)・ 2022年2月2日(水) 試験日自由選択制	2022年2月11日(金)	第一次手続：2022年2月11日(金) ～2月18日(金) 第二次手続：2022年2月19日(土) ～2月25日(金)
一般選抜Ⅱ期	2021年12月15日(水) ～2022年2月10日(木)	2022年2月16日(水)	2022年2月22日(火)	2022年2月20日(火)～3月4日(金)
一般選抜Ⅲ期	2022年2月11日(金) ～2022年3月2日(水)	2022年3月7日(月)	2022年3月11日(金)	2022年3月11日(金)～3月17日(木)

※新型コロナウイルス感染拡大防止のため、日程・内容等は変更になる可能性があります。最新情報は本学ホームページにてご確認ください。

◆募集人員

	サテライト方式	Ⅰ期	Ⅱ期	Ⅲ期
経営情報学部	40名	25名	15名	15名
グローバルスタディーズ学部	20名	15名	10名	8名

◆試験科目

試験問題はすべての科目が1つの冊子になっているため、試験当日に、問題を見てから2科目を選択することができます(試験途中の科目変更も可能です)。2学部統一選抜のため、同一日程における2学部併願が無料で受験できます。ただし、グローバルスタディーズ学部志望の方は選択科目のうち1科目は外国語が必須となります。

外国語	コミュニケーション英語Ⅰ、コミュニケーション英語Ⅱ、英語表現Ⅰ
国語	国語総合(古文・漢文除く)※一部記述式問題あり
地理歴史	日本史B(1/22サテライト方式のみ)※一部記述式問題あり
公民	政治・経済(1/23サテライト方式のみ)※一部記述式問題あり
数学	数学Ⅰ、数学A、数学Ⅱ※記述式問題

2021年度 入学試験

入学試験問題 4

解答・学習アドバイス 21

英語

I. 次の会話の意味が通るように、もっとも適切なものをa～dの中から選び、解答欄の記号をマークしなさい。

問1 A : What are you going to bring to the picnic tomorrow?

B : ()

A : That sounds really delicious. Did you make it yourself?

B : Yes, I learned how to cook Italian food from my mother.

a . I'm going to bring some Italian ravioli.

b . I think I will order some pizza.

c . Yes, I'm going to bring something.

d . I'm going to bring some delicious food.

問2 A : I forgot to do my homework again. Maybe I can finish it at lunch time.

B : ()

A : Oh, I forgot about that. Could you help me with it after the meeting?

B : All right.

a . I can help you do it then.

b . We have a baseball team meeting at lunch time.

c . I forgot to do mine, too.

d . Let's meet at lunch and I will help you.

問3 A : Wow, winter vacation starts next week. Do you have any plans?

B : ()

A : I thought your aunt lived in Tochigi.

B : No, that is my grandmother.

a . I am going to visit my grandmother in Hokkaido.

b . I am going to visit my grandmother in Tochigi.

c . I am going to visit my aunt in Hokkaido.

d . I am going to visit my aunt in Tochigi.

問4 A : Karen, I hear you did well on the exam this morning.

B : () The questions were a lot easier than last time.

A : You're right, they were. Last time, the questions were much too hard.

B : Let's hope the next exam will also be an easy one.

a . No, it was terrible.

b . Well, I think I did.

c . Yes, I will.

d . No, I was not lucky.

問5 A : What will you get your girlfriend for Valentine's Day?

B : I don't know, yet. Maybe just a card.

A : ()

B : I do. But she always says she doesn't need any present.

a . Doesn't she need any present?

b . Shouldn't she get a nice present?

c . Don't you want to buy her a nice present?

d . Didn't she ask you to buy her a present?

II. 次の文章の意味が通るように、もつとも適切なものを a ~ d の中から選び、解答欄の記号をマークしなさい。

問1 After the game, the winning team usually crosses the field to shake the hands of the losing team. They do this as a () of good sportsmanship.

- a. nod b. gesture c. signal d. reception

問2 Koalas live in complex social groups. Individual members of Koala society maintain their own "home range" areas. Although Koalas tend to be independent as adults, it is common for babies to () to their mothers until they are at least two to four months old.

- a. cling b. grip c. grasp d. hang

問3 Recently, it has become very popular to believe that a person's blood type is related to his or her () person. People tend to say such things as, "You are A-type, so you must be a serious person."

- a. category b. routine c. qualification d. personality

問4 When people say that there is no use crying over spilled milk, they mean that we should not be () about something that cannot be changed.

- a. dynamic b. realistic c. uncertain d. upset

問5 Albert Einstein forgot things so easily that he sometimes took a train and could not remember his own () .

- a. transmission b. delegation c. destination d. installation

III. 次の文章を読み、それぞれの質問の解答としてもつとも適切なものを a ~ d の中から選び、解答欄の記号をマークしなさい。

Overfishing*

Overfishing is catching too many adult or juvenile* fish before they can breed and reproduce enough baby fish to keep the fish population stable. That is, overfishing is catching so many fish today that there will not be enough fish in the oceans to feed us in the future. This is an unsustainable* use of the oceans' resources.

Overfishing has greatly affected many fisheries* around the world. (1) As much as 85% of the world's fisheries may not have the amount of fish needed to feed local populations. Large fishing boats and people using illegal fishing methods have (2) exploited these areas by catching too many fish or by doing damage to the marine environment. Some of these areas are fully exploited while others may be in recovery which means that the fish are slowly coming back and the number of fish in the area is slowly increasing.

(3) The three main reasons for overfishing are overcapacity*, unsustainable fishing and lack of regulation. Overcapacity means that large industrial fishing vessels with modern equipment and technology are on the world's oceans for weeks and months. Those ships even process the fish before they return to port. Experts believe that we have enough industrial fishing equipment combined to fish on 4 earth-like planets. The problem is that companies that run these fishing fleets need to make money so they desperately compete to satisfy consumer demands. This leads to unsustainable fishing. That is, () A); consequently, there are not enough fish left to reproduce baby fish that will be able to grow into adult fish and replace the fish population. Over several years, the amount of fish declines to very low levels and it becomes more and more difficult to catch enough fish to satisfy the consumers because there are not enough fish to catch. In some cases it could take decades before the fish population recovers. Both large fishing vessels and local fishermen may be guilty of illegal fishing because there is a lack of regulation. That means, even if there are laws to protect fish stocks through setting quotas*, it is difficult to enforce those regulations because the world's oceans and seas are so vast.

- (注) overfishing : 乱獲 juvenile : 幼い unsustainable : 持続できない fishery : 漁場
overcapacity : 過剰生産能力 quota : 割り当て

問1 第2段落の下線部(1) 'As much as 85% of' の言いかえとして最も適切なものを下から選びなさい。

- a. Less than 15% of
- b. All of
- c. Few of
- d. Most of

問2 第2段落の下線部(2) 'exploited' と最も意味の近いものを下から選びなさい。

- a. abused
- b. explored
- c. preserved
- d. benefited

問3 第3段落の下線部(3) 'The three main reasons' に当てはまらないものを下から選びなさい。

- a. The world's oceans and seas are vast and blessed with natural resources.
- b. There are fewer regulations against overfishing than needed.
- c. Some fishermen catch too many fish to maintain the fish population.
- d. Too many industrial fishing vessels are engaged in fishing too long.

問4 第3段落の (A) に入る最も適切なものを下から選びなさい。

- a. consumer demands get higher and higher
- b. some of the companies collapse
- c. the marine environment is improved
- d. boats catch as many fish as possible

問5 次のうち、本文の内容と一致するものを下から選びなさい。

- a. Experts say that we will not be able to fish at all within a few decades.
- b. The fishing industry is not as competitive as other industries.
- c. The amount of fish has been at very low levels in recent years.
- d. Governments have increased their budget to enforce the regulations.

Ⅳ. 次の文章を読み、それぞれの質問の解答として最も適切なものをa～dの中から選び、解答欄の記号をマークしなさい。

Montezuma

In the history of Mexico, Montezuma was the name of two emperors. Montezuma I was emperor of the Aztec empire from 1440 to 1469 and he was the ancestor of Montezuma II, who was emperor from 1502 to 1520. The (A) of the Aztec empire was in the north of Mexico. The empire of Montezuma II was a large territory with strong military power. In 1517, for the first time, the Spanish arrived by ship to the shores of the Aztec empire. Their leader was Hernan Cortes, a lawyer from Spain. His mission was to explore Mexico and turn it into a colony of Spain. (a)

Montezuma met Cortes, gave him some gold and silver, and let him and his army live in his palace for several months. But many Aztecs were not pleased with this, and so, Montezuma told Cortes that he and his army should leave the palace. Cortes also had enemies in Cuba. (B) the governor of Cuba had ordered him not to go to Mexico and Cortes had ignored the order. So, in 1520, ships from Cuba arrived to Mexico, led by a man named Panfilo de Narvaez. (b) Cortes went to battle against Panfilo with a small army of 200 men and had a victory.

While Cortes was away from the Aztec city, tensions increased between the Spanish and the Aztecs, battles occurred and Montezuma was killed. Today, no one knows how Montezuma was killed. Some say that the Aztecs were so angry at him that they killed him by throwing rocks at him, and others say that it was the Spanish who murdered him. (c) Cortes returned to the city but it was too dangerous for him to remain there, so he quickly fled with his soldiers and lost all his gold and treasures. One year later, Cortes returned with his army, took the city, changed its name to Mexico City, and the Aztec empire became a colony of Spain. (d)

Today, Mexico is famous for its beautiful beaches, and every year, many travelers enjoy visiting the country. But many of them are not used to the local water and food and they often have abdominal pains for several days. In Mexico, people call these abdominal pains "Montezuma's Revenge". They like to joke that Montezuma is giving stomach sickness to travelers as a revenge for what the Spanish did to his people.

(注) abdominal : 腹部の revenge : 復讐

問1 第1段落の空欄 (A) に入るものとも適切な語を下から選びなさい。

- a. body
- b. land
- c. length
- d. soil

問2 第2段落空欄 (B) に入るものとも適切な語を下から選びなさい。

- a. because
- b. because of
- c. however
- d. so

問3 本文中の空欄 (a) ~ (d) のうち、次の文が入るものとも適切な個所を選びなさい。

He was sent by the governor of Cuba to arrest Cortes.

- a. (a)
- b. (b)
- c. (c)
- d. (d)

問4 第3段落の下線部の内容が起こった年を下から選びなさい。

- a. 1502
- b. 1517
- c. 1520
- d. 1521

問5 本文の内容と一致する文を下から一つ選びなさい。

- a. Cortes' original mission was to explore the territory of Mexico, but he finally became a lawyer in Spain.
- b. Cortes and his small army of 200 men succeeded in beating Panfilo in battle.
- c. The way Cortes murdered Montezuma in battle between the Spanish and the Aztecs is still unknown today.
- d. All travelers to Mexico City today have strong stomach pains during their stay there.

V. 次の () に入るべきものとも適切な語または語句を a ~ d から選び、解答欄の記号をマークしなさい。

問1 Sado Island, () is a relatively huge island in Niigata, had been well known as the "Gold Island."

- a. in which
- b. in that
- c. what
- d. which

問2 I found a () box at a flea market in London.

- a. antique small jewel
- b. jewel small antique
- c. small antique jewel
- d. small jewel antique

問3 Almost all the people there were smoking () the "No Smoking" signs.

- a. are
- b. despite
- c. however
- d. though

問4 There () no rain for months, the ground was dry.

- a. has
- b. having been
- c. is
- d. will have been

問5 She got her right arm () in the traffic accident yesterday.

- a. hurt
- b. hurted
- c. hurting
- d. to hurt

問6 If the train had not been delayed, Sam () at Tama Station on time.

- a. will arrive
- b. would have arrived
- c. will have arrived
- d. had arrived

問7 Nobody was able to hear () Aiko was saying at the meeting.

- a. what
- b. which
- c. that
- d. when

問8 Prices in Europe are expected to () due to the economic boom.

- a. have risen
- b. raise
- c. rise
- d. be raised

- 問9** () you are a student, you will get a 10 percent discount.
 a. As long as b. Because of c. Prior to d. In spite of
- 問10** Patrick had his secretary () his schedule.
 a. changed b. was changed c. change d. has changed

VI. それぞれの日本語の意味に合うように()内の語を並べ替え、2番目と4番目に来る語の番号として正しい組み合わせを選んで、解答欄にマークしなさい。ただし、()内の語は、文の最初に来る場合も小文字で書かれているので心得ておくこと。

- 問1** 君が見ていたら論文に集中できないよ。
 I (1. you watching 2. my thesis 3. on 4. cannot 5. with 6. concentrate) me.
 a. 1 - 5 b. 3 - 5 c. 6 - 2 d. 6 - 3

- 問2** 試験に合格しなかったならば、ジョンはもっと勉強しておけばよかったのに。
 (1. John 2. to 3. the 4. wanted 5. pass 6. had) exams, he should have studied much harder for them.
 a. 1 - 2 b. 1 - 5 c. 6 - 4 d. 6 - 5

- 問3** あの雑誌は私が今まで購入した中でも一番値段が高いものでした。
 That was more expensive (1. than 2. ever 3. I have 4. any other 5. that 6. magazine) bought.
 a. 1 - 2 b. 1 - 5 c. 4 - 5 d. 5 - 4

- 問4** 彼女はいつ空港に着くと思いますか。
 (1. you 2. will 3. think 4. when 5. she 6. do) arrive at the airport?
 a. 6 - 3 b. 1 - 4 c. 2 - 3 d. 5 - 4

- 問5** ポールは決して約束した時刻に遅れるような人ではない。
 Paul is (1. last 2. to 3. late 4. person 5. the 6. be) for his appointment.
 a. 3 - 2 b. 6 - 4 c. 5 - 4 d. 1 - 2

次の文章を読んで、以下の各問に答えなさい。

「マクドナルド化現象」

ファーストフードビジネスが、1960年代以降、食の多様化や自然食志向、エスニックフードリバイバルなどにさらされながらも、なぜかあってより強化したのかという問題を考える上で重要な出発点を提供してくれるのは、社会学者のジョージ・リッツァが提唱した「マクドナルド化」という概念である。彼は、マクドナルドに代表されるファーストフードのビジネスモデルは、近代産業社会の究極のビジネスモデルへと上り詰めたと指摘する。

近代産業社会は、効率と収益率を最優先する。A その点、ファーストフードは、コスト削減と売り上げ増加の両面を極限までつき詰めている。メニューを限定し、流れ作業的に臨時に現物を提供し、セルフサービスやデイスボーンザブルとテイクアウトを奨励することで、コストは最小化される。加えて、作業がマニュアル化された単純労働に交換されているため、特殊な技能は必要ではなくなり、人件費や従業員教育のコストも下がる。そして、店内には盛り心地のいい椅子を置かないことで、客の回転は早まり、収益は最大化されていく。

しかも、速さと低価格が売りのファーストフードは、B 力を発揮する。客は、限られたメニューしか選べず、しかも、個人的な注文をつけることは通常できない。食べたら自分で後片付けをしなくてはならないし、席数もさほど多くはないのでさっさと食事を済ませないと気まずい雰囲気だ。だが、客はこうした点に文句をつけるわけではない。時間と金の節約は、客にとっても喜ばしい面があるからだ。むしろ客は、限られたメニューをけちもつめつけずに入れ、店側が期待するような、さっさと食べて自分で片付けていくという行動を、自ら率先して取っている。これに今や客の誰も疑問を感じていないわけだが、これは、それだけC 価値を消費者として飼いなされたことを意味している。

つまり、ファーストフード店のシステムは、時間と金の節約こそが事業者と消費者の共通の関心事だと割り切ること、高圧的に強制せずとも、自然と客の行動を店側にとって都合よくコントロールするのに成功したといえる。ここでは、逆に客があたかも金を払ってくれる機械人間のようにペルトコンベンアに乗せられていくような感じすらある。これは、消費者側の主体性の喪失を物語っているわけだが、ファーストフードビジネスのすごいところは、D そういう感覚を消費者側には感じさせないようにしておいて、一方では完全に消費者をだしぬいている点なのだ。このように、ファーストフードビジネスが達成したのは、マニュアル化の徹底や単なる収益性の向上だけではない。時間と金の節約を最優先にすれば、高圧的な手法に頼らなくとも消費者を従順にできることの実証したことなのだ。

収益を最大化しながら同時に消費者を密かに飼いなすという、経営者にとっては夢のようなこのビジネスモデルが、程度の差こそあれ、様々な領域で模倣されたのは当然の帰結だろう。リッツァのいう「マクドナルド化」した社会では、時間と金の節約に役立っビジネスモデルが、分野や国境を超えてデフォルト化し、共通の利害関係の下、消費者は知らず知らずのうちに企業の協力者と化していく。アメリカ発祥のファーストフードが今や世界的巨大企業として君臨している事実は、現代がまさに「マクドナルド化」した世界であることを象徴しているといえよう。

ファーストフードの発展は、発注者や雇用主としての E 力も高める。納入業者はファーストフー

ドの意向を無視できなくなるし、重要な雇用創出源には地域社会も一目置かざるをえない。今やマクドナルドは、アメリカ最大のジャガイモ、牛肉、豚肉購入業者となった。アメリカ人の八人に一人は、生涯のうち一回はマックで働いているとされる。ファーストフードの強大化は、より有利な条件でビジネス展開できる環境を作り出した。

ファーストフード型ビジネスモデルは、こうして立派な商売として認知され、消費者を味方につけた。かつては実現が困難だった、速くかつ低価格という条件を可能にするビジネスモデルは、今や当たり前のこととなった。ファーストフードビジネスを敵に回すことは次第に困難となり、その地位はより盤石になったのだ。

レーガノミクスと格差社会の深刻化

ファーストフードビジネスが強化した背景には、このビジネスモデルに内在する要因に加えて、外的要因も存在する。それは、1980年代のアメリカに生じた経済的変化と密接に関連している。

1980年代のアメリカは、ベトナム戦争への膨大な戦費の消費や70年代のオイルショックで傾いた経済を立て直そうとした。その際、共和党のレーガン政権は、それまでのアメリカの経済政策とは F 一線を画す方針を掲げた。これは、レーガノミクスと呼ばれている。

19世紀後半の金鉱時代が巨大企業の出現に伴う市場の独占や富の G へんざいという事態を招いたことから、その後のアメリカは、私企業と公共の利益をどう調和させるかを強く意識してきた。つまり、極端な格差社会に舞い戻らないことが新たな目標となったのである。それゆえ、基本的にはアメリカは、独占禁止法を盾に企業の横暴を規制しつつ、雇用を促進して貧富の差を縮めるという路線をとり、自由放任主義的な市場経済 H 二辺倒の姿勢とは距離を置いてきた。ところが、こうした政策の下では、連邦政府による企業に対する規制や干渉が強まることにも、雇用創出や貧富の格差を是正する必要性、公共事業や福祉政策に必要な予算を確保するための税金が高くなりやすい。

そこで、レーガンは、思い切って J この路線を見直すことでアメリカ経済を活性化しようとした。すなわち、規制緩和と減税を同時に行い、新たなビジネスへの投資を促進しようとしたのだ。これがうまくいけば、新たな産業の業績が伸びて、いずれは税収も十分に回復すると考えられた。もつとも、減税をする以上、福祉に頼る貧困層がしわ寄せを受け、仮に一時的にせよ格差が開く懸念はあった。だがこれも、新規産業の恩恵が国民各層に届けば、極端な格差社会は回避できるといふ計算だった。

K 思惑は完全には当たらなかった。当時はまだ冷戦の最中で軍事費の支出がかさんでいた。また、減税で手元に余ったお金が消費に過剰に回ってしまっただけで、輸入が増えて、貿易赤字と貿易赤字と減税によってたゞでさえ政府は赤字に転落するリスクがあったが、ここにアメリカは財政赤字と貿易赤字という双子の赤字を抱えることになったのである。

こうした状況は、規制緩和と減税という大胆な手法によっても、思ったほどアメリカ企業の業績がすぐには劇的に回復しなかったことを物語っている。しかし、一方では、アメリカの経済構造は着実に変化も遂げている。それは、収益性の高いハイテク産業へのシフトであった。規制緩和と減税の恩恵を利用して、ハイテク技術を伴う付加価値の高い新規分野を開拓できれば、時間はかかるかもしれないが将来は高収益を上げられる。こうしてその後90年代にかけて飛躍的に発展したのが、コンピュータや半導体、携帯電話やインターネットといったIT業界であった。この種のハイテク分野では高学歴の技術者や専門職が多く必要とされるため、そうした人々の雇用や収入は増えたといえる。

しかし、新規分野が成長してきた一方で、それまでの基幹産業だった鉄鋼や自動車などは、新興国の追い上げと輸出攻勢にさらされ、人件費抑制を迫られた。そこで、工場を労働力の安い海外に移転することで生産コストを切り詰めようとしたが、結果的にこれは国内の労働市場の空洞化を招き、失業者を増やすことにもなった。基幹産業に従事していた中産階級の人々は、生活水準を下げざるをえなくなっていく。

他方、すでに貧困にあえいでいた層にとっては、レーガノミクスは打撃となった。減税による福祉予算や教育予算の削減で、ますます経済的に追い詰められてしまったからだ。貧困ライン以下が国民の一角を超え、中、これらの人々には低価格のファーストフードしか事実上食事の選択肢がなくなってしまう。

このように、90年代以降のアメリカでは、新規産業が順調に成長して景気を引っ張る一方、¹既存の産業に従事していた中産階級の多くが没落し、貧困層はさらに追い詰められるという、豊かになる人々と没落する人々の二極化傾向に拍車がかかるようになる。結果的にレーガノミクスは、アメリカを豊かにはいはしたが、格差社会の再来となりかねないリスクも顕在化させたといえる。今やアメリカでは、国の富の八割を所得上位の一角の人々が握っている。

こうした格差社会の到来は、安さを売り物にするファーストフードにとって新たなビジネスチャンスとなる。大勢が経済的に没落すれば、安い食べ物に対する需要はかえって増えるからだ。こうしてファーストフードは、財布の紐が固くなってより安い商品を求めるようになった人々を顧客として取り込んでいった。

アメリカのテレビを見てみると、ファーストフードのコマーシャルを頻繁に見かける。そのどれもが強調するのは、値段の安さと量の多さだ。朝安感と満腹感に訴えることで、増加傾向にある低所得者層を確実に吸収しようとしているのである。

ビジネスチャンスとしての格差社会

実際、ファーストフードは80年代以降、確実に店舗を増やしてきた（マクドナルドだけで世界に約三万店ある）。しかし、格差社会の到来に伴って、潜在的な顧客が増えたことだけが、ファーストフードのさらなる発展の原因ではない。

あくまでも **M** が生命線である以上、人件費の抑制という課題はファーストフード業界にとっても同じだった。工場が閉鎖されて失業した労働者を雇うことも選択肢としてはありえた。だが、かつて中産階級だった人々の中には、ファーストフード店のような低賃金単純労働を進んでしりたいと考える人は少なかつた。それゆえ、**N** が、ファーストフードがこのビジネスチャンスをものにできるかどうかの鍵となった。その時、この業界が目をつけたのが、移民労働力であった。

とりわけアメリカの隣国メキシコをはじめとする中南米諸国は、アメリカとの経済格差が著しく、アメリカの低賃金労働であっても、自国では十分家族を養っていた。しかも、マニュアル化された作業であるファーストフード店で働くには、高度な英語力や専門的知識も必要ない。それゆえ、アメリカに出稼ぎに行きたい人々と、低賃金労働の担い手を探していたファーストフード業界の思惑が一致する形で、ファーストフードを代表格とするアメリカの低賃金労働市場に、メキシコを中心とする中南米からの大量の移民労働力が流れ込む事態が起こる。今日のヒスパニックの増大の背景を考えると、80年代以降のアメリカの **P** を無視することはできない。

しかも、移民の中には、非合法なルートで入国してきた人々も少なくなかったため、立場の弱い労働者も少なくない。雇用する側からすれば格好のターゲットだ。ティーンエイジャーのアルバイトとなれば、なおさらである。

このように、ファーストフード業界が、食文化革命の抵抗をもとせず、かえって現在に至るまで強大化してきた背景には、このビジネスモデルが世界のあちこちで受け入れられ、人々の抵抗感を取り除いてきたことに加えて、レーガノミクス以降の経済的変化が関係していた。没落する中産階級や増大する貧困層という潜在的顧客が増加したところへ、より低コストを実現できる移民労働力が供給される事態が重なった。こうしてファーストフード業界は、顧客拡大と人件費削減の両面で、**Q** という新たなビジネスチャンスをものにしたのである。

ファーストフードビジネスが80年代以降かえって強大化してしまっことは、別の局面にも波紋を投げかけている。いまやファーストフードは、没落する中産階級や、福祉をカットされた貧困層にとつてある種の **R** 的な存在へと変貌してきている。格差社会になくはない存在となつてしまったのだ。ファーストフードビジネスは、格差社会を利用してきたのみならず、今やその中枢機能を担っているともいえる。

子どもの頃からファーストフード漬けの人々が再生産されていく状況も、ファーストフード業界には有利に作用する。そうした人々にとつては、それが自分にとつて最も身近な味となるからだ。実際、ファーストフードビジネス側も ⁹この点を意識し、次世代の顧客を囲い込むため、キャラクターの導入など、子どもをターゲットにしてきている形跡も認められる。

¹格差社会の到来とともに、強大化したファーストフードビジネスに対峙することは、かつてのように食の画一化に抵抗するという単純な話ではなくなってきた。ファーストフードの影響力を跳ね返すことはいつそう困難になり始めたのである。

（鈴木透著『食の実験場アメリカ ファーストフード帝国のゆくえ』中公新書より。原文の一部を改変している）

問1 文中の下線部A「その点、ファーストフードは、コスト削減と売り上げ増加の両面を極限までつき詰めている」とある。ファーストフードがコスト削減と売り上げ増加のために行っていることとして文中に述べられていないものはどれか。下記の選択肢から選び、記号で答えなさい。

- a メニューを限定し、流れ作業式に瞬時に現物を提供する。
- b 店内に座り心地のいい椅子を置かない。
- c 作業をマニュアル化された単純労働に変換する。
- d セルフサービス、ディスプレイ、テイクアウトを奨励する。
- e 特殊な技能を持つ従業員を教育する。

問2 文中の空欄Bに入る語句として最も適切なものとはどれか。下記の選択肢から選び、記号で答えなさい。

- a 店が従業員を都合よく教育する
- b 消費者を店側の協力者に変換する
- c 時間と金の節約を消費者に強制する
- d マクドナルド化という概念を普及させる
- e 高圧的な手法を用いて成功する

問3 文中の下線部C「従順」の対義語として適切でないものはどれか。下記の選択肢から選び、記号で答えなさい。

- a 強情
- b 反抗
- c 頑強
- d 強靭
- e 頑迷

問4 文中の下線部D「そういう感覚」が示す内容として最も適切なものとはどれか。下記の選択肢から選び、記号で答えなさい。

- a さっさと食事を済ませないと気まずいという感覚
- b 店側にとって都合よくコントロールされているという感覚
- c 時間と金の節約が事業者と消費者の共通の関心事だという感覚
- d ファーストフード店のメニューは豊富ではないという感覚
- e 店にけちや文句をつけたりしてはいけないという感覚

問5 文中の空欄Eに入る語句として最も適切なものとはどれか。下記の選択肢から選び、記号で答えなさい。

- a 速心
- b 原動
- c 応用
- d 影響
- e 発信

問6 文中の下線部F「一線を描す」の意味として最も適切なものとはどれか。下記の選択肢から選び、記号で答えなさい。

- a はっきり区別する
- b 一歩先を行く
- c 前提の異なる
- d 守るべきことを破る
- e 相容れない

問7 文中の下線部G「ヘンザイ」の「ヘン」を漢字で書いたときに、その漢字と同じ漢字を含むものとはどれか。下記の選択肢から選び、記号で答えなさい。

- a ヘンびな場所にある。
- b 早急にヘンキンします。
- c フヘン的に価値がある。
- d 委員会をサイヘンする。
- e 年をとるとヘンクツになる。

問8 文中の下線部H「一辺倒」の意味として最も適切なものとはどれか。下記の選択肢から選び、記号で答えなさい。

- a 固定観念にとらわれていること
- b うわべだけの形であること
- c ありきたりであること
- d ある一方だけに傾倒すること
- e 聞く耳を持たないこと

問9 文中の下線部 J「この路線」の内容として適切でないものはどれか。下記の選択肢から選び、記号で答えなさい。

- a 私企業と公共の利益を調和させる。
- b 市場の独占を防ぐため企業に対する規制を強める。
- c 収益性の高い新たなビジネスへの投資を促進する。
- d 高い税金を課し公共事業や福祉政策に必要な予算を確保する。
- e 雇用を促進して貧富の差を縮める。

問10 文中の空欄 K に入る語句として最も適切なものはどれか。下記の選択肢から選び、記号で答えなさい。

- a なかでも
- b それゆえ
- c とりわけ
- d ところが
- e そのうえ

問11 文中の下線部 L「既存の産業」が示す内容として最も適切なものはどれか。下記の選択肢から選び、記号で答えなさい。

- a 鉄鋼や自動車産業
- b ハイテク産業
- c ファーストフードビジネス
- d 軍事産業
- e 公共事業

問12 文中の空欄 M に入る語句として最も適切なものはどれか。下記の選択肢から選び、記号で答えなさい。

- a 低コスト
- b アルバイト
- c 新興国
- d マニユアル
- e 貧困ライン

問13 文中の空欄 N に入る語句として最も適切なものはどれか。下記の選択肢から選び、記号で答えなさい。

- a 安い食べ物に対する需要をいくらか増やせるか
- b どのようにに失業者を説得するか
- c ファーストフードの魅力をいかにして伝えるか
- d どうすれば顧客の財布の紐をゆるめられるか
- e いかにか安い労働力を確保するか

問14 文中の空欄 P に入る語句として最も適切なものはどれか。下記の選択肢から選び、記号で答えなさい。

- a 食の多様化や自然食志向、エスニックフードリバイバルの流れ
- b 経済構造の変化に伴う低賃金単純労働市場の動向
- c ハイテク分野で高学歴な技術者や専門職が多く必要とされた事実
- d ファーストフードビジネスが割安感と満足感を売りにして得た新たな顧客層
- e 極端な格差社会における高度な英語力や専門的知識の必要性

問15 文中の空欄 Q に入る語句として最も適切なものはどれか。下記の選択肢から選び、記号で答えなさい。

- a 格差社会の到来
- b 移民労働力の獲得
- c 食文化革命
- d 規制緩和と減税
- e 没落した中産階級

問16 文中の空欄 R に入る語句として最も適切なものはどれか。下記の選択肢から選び、記号で答えなさい。

- a 象徴
- b 模範
- c 命綱
- d 草分け
- e 空気

問17 文中の下線部S「この点」が示す内容として最も適切なものはどれか。下記の選択肢から選び、記号で答えなさい。

- a 子どもの興味をひきつけるには、新メニューよりもキャラクターの導入の方が効果を発揮する。
- b ファーストフードが提供する食べ物は値段が安くて量が多いため、子どもから大人まで満足させられる。
- c 子どもと親と一緒に仲良く店を訪れてくれることが今後のファーストフードの課題である。
- d 子どもの頃からファーストフードの味に慣れ親しんだ人は、大人になっても店に通い続けてくれる。
- e ファーストフードを好む人々は、没落する中産階級や福祉をカットされた貧困層に多い。

問18 文中の下線部Tに「格差社会の到来とともに、強化したファーストフードビジネスに対峙することは、かつてのように食の画一化に抵抗するという単純な話ではなくなってきている。ファーストフードの影響力を跳ね返すことはいっそう困難になり始めたのである」とある。このように筆者が述べる理由を、句読点を含めて50字以内で説明しなさい。解答は、解信用紙の記述問題解答記入欄に書きなさい。

日本史B

I 次の問1から問4に答えなさい。

問1 以下の文中の空欄 ・ に入るもっとも適切な語句を、下記の選択肢から選び、解答用紙の解答記入欄に記号で答えなさい。

豊臣秀吉は、織田信長の後を継いで、全国統一を完成させた。1583（天正11）年には柴田勝家を近江の に破り、ついで勝家にくみした織田信孝（信長の三男）をも自刃させて、信長の後継者の地位を確立したのだ。翌年の1584（天正12）年では、秀吉は尾張の で織田信雄（信長の次男）・徳川家康の軍と戦ったが、戦局が膠着したために和睦した。以後、秀吉は東国を軍事的に征服する方針を転換し、朝廷のもつ伝統的な支配権を積極的に利用するようになった。

(選択肢)

- a 山崎の戦い
- b 小牧・長久手の戦い
- c 富士川の戦い
- d 姉川の戦い
- e 賤ヶ岳の戦い
- f 長篠の戦い

問2 以下の文中の空欄 ・ に入るもっとも適切な語句や人名を、下記の選択肢から選び、解答用紙の解答記入欄に記号で答えなさい。

鎌倉幕府の成立と勢力の拡大に直面して、京都の朝廷では、立て直しが行なわれた。その中心にあったのが、 であった。 は、分散していた広大な皇室領の莊園を手中におさめるとともに、新たに西面の武士を擁して軍事力の増強をはかるなど院政を強化した。そうした中、1221（承久3）年、 はついに幕府執権北条義時追討の兵をあげた。結果的には、鎌倉幕府の圧倒的な勝利に終わった。そして乱後、幕府は京都には新たに をおいて、朝廷や西国の御家人たちを監視させた。なお、ほどなく京都の内外の警備などにもあたることとなった。また、乱後は、朝廷と幕府との二元的支配の状況は大きく変わり、幕府が優位に立つようになった。

(選択肢)

- a 京都所司代
- b 鎮西探題
- c 六波羅探題
- d 後醍醐天皇
- e 後鳥羽天皇
- f 後白河天皇

問3 以下の文中の空欄 ・ に入るもっとも適切な語句や人名を、下記の選択肢から選び、解答用紙の解答記入欄に記号で答えなさい。

1931（昭和6）年、奉天（現在の瀋陽）郊外の柳条湖で南滿州鉄道（満鉄）の線路爆破事件がおきると、関東軍はこれを中国側の仕事と発表してただちに軍事行動をおこした。当時の内閣は、事變の不拡大方針を声明したが、関東軍はこれを無視してつきつぎと軍事行動を拡大した。当時の内閣はこれをおさえることができず、結局は対応をめぐる閣内不一致により同年12月に退陣し、かわって が新内閣を組織した。この新内閣は「満州国」の承認を決めたが、1932（昭和7）年に が事件で倒れた後、軍部の圧力と世論の突き上げもあって、政府も「満州国」の承認に傾いていくことになった。結果的に同年、日本政府は「満州国」の独立を承認した。

(選択肢)

- a 原敬
- b 犬養毅
- c 若槻礼次郎
- d 二・二六
- e 三・一五
- f 五・一五

問4 以下の文中の空欄 ・ に入るもっとも適切な語句や人名を、下記の選択肢から選び、解答用紙の解答記入欄に記号で答えなさい。

徳川綱吉の死後、江戸幕府の6代将軍徳川家宣は、綱吉の政治を支えた側用人を排除し、儒学の師で朱子学者の と側用人の間部詮房を信任して、政治の刷新をはかろうとした。しかし、家宣は在職わずか3年余りで死去し、引き継ぎ幕府政治は らに依存することになった。 は財政問題では金の含有率を下げた元禄小判を改め、以前の慶長小判と同率の小判を鋳造させた。また、長崎貿易では、多くの金銀の流出を防ぐために、貿易額を制限するなどした。こうした の文治政治は、 と呼ばれる。

(選択肢)

- a 正徳の治
- b 天和の治
- c 貞観の治
- d 新井白石
- e 木下順庵
- f 貝原益軒

II 次の文中の空欄に、もっとも適する語句や人名を解答用紙の解答記入欄に記入しなさい。

(1) 9世紀末から10世紀にかけて地方政治が大きく変化していく中で、地方豪族は勢力を維持・拡大するために武装するようになり、各地で紛争が発生した。東国では、**A** が下総を根拠地にして一族と争いを繰り返すうちに、国司とも対立するようになり、939(天慶2)年に反乱をおこし、新皇と自称した。また、同じころ、もと伊予の国司であった**B** も、瀬戸内海の内海を率いて反乱をおこし、伊予の国府や大宰府を攻め落とした。こうした東西の反乱はおさまったが、この乱を通じて朝廷の軍事力の低下が明らかになり、地方武士の組織はいっそう強化された。

(2) 17世紀にイギリスで市民革命が、18世紀末にはアメリカ独立戦争やフランス革命がおこると、世界情勢は大きく変動していった。1792(寛政4)年、ロシア使節の**C** が根室に来航し、漂流民を届けるとともに通商を求めてきた。しかし、当地での通商は拒否され、長崎入港を許可する証明書を届帰国した。1804(文化元)年には、ロシア使節の**D** が、その入港許可証を持って長崎に来航したが、江戸幕府はこの正式使節に冷淡な対応をして追い返したため、ロシア船は樺太や択捉島を攻撃した。

(3) 奈良時代では、歴史書とともに、713(和銅6)年には諸国に対して産物、地味、山川原野の名の由来、伝承などの報告を求め、それに応じて地誌である「**E**」が編纂された。現在、常陸・出雲・播磨・豊後・肥前の5カ国のものが伝えられている。また、日本古来の和歌も、天皇から庶民にいたるまで多くの人々によってよまれましたが、「**F**」は759(天平宝字3)年までのそうした歌約4500首を取録した歌集である。この歌集には、宮廷の歌人だけでなく、東国の民衆たちがよんだという東歌や防人歌などもある。

(4) 1856(安政3)年、日米和親条約によって下田駐在の初代アメリカ総領事として来日したハリスは、江戸幕府に対して、通商条約の締結を強く求めた。ハリスとの交渉にあたった老中首座の堀田正睦は、条約調印の勅許を朝廷に求めたものの、孝明天皇の勅許は得られなかった。しかし、通商条約の調印を強くせまられた大老の**G** は、勅許を得られないまま、1858(安政5)年7月に日米修好通商条約の調印を断行した。**G** は、強硬な態度で反対派の公家・大名をおさえ、その家臣たちを多数処罰したが、この厳しい弾圧に憤激した志士たちによって、1860(安政7)年、江戸城の**H** で暗殺された。この**H** の変の結果、幕府の専制的な政治によって事態に対処しようとする路線は行き詰まり、幕府の威信は大きく動揺し始めることとなった。

III 以下の問について、各問の指示に従って解答用紙の解答記入欄に記述しなさい。

問1 1232(貞永元)年、北条泰時は御成敗式目(貞永式目)51カ条を制定して、広く御家人たちに示した。この式目の内容について、120字程度で説明しなさい。

問2 江戸時代の天保の改革に関して、その改革を行った中心人物(老中)の名前を明記し、彼の行った政策の一つである上知令について、その内容ともたらしめた結果について、120字程度で説明しなさい。

政治・経済

I 次の文章を読み、下の問いに答えよ。

市場メカニズムには、自己の利潤や満足度を高めるための行動を、企業や家計に促す働きがある。たとえ、ある商品に対する需要が供給を上回って価格が上昇すると、供給側では生産者が利益を求めて、その市場に参入して競争が活発になる。他方で、需要側では消費者がその商品を買ひ控え、より手頃な価格の代替品を探そうとする。これらのことは、資源のより効率的な利用を実現し、ひいては社会全体の満足度を高めることにつながる。

しかしながら、市場メカニズムには所得を公平に分配する機能はなく、結果的に格差が拡大することがある。そのため、政府には社会保障などで所得を再分配する役割が求められる。なお、**B**は公的扶助の先駆けといわれており、**C**はナショナル・ミニマム（国民の最低限度の生活水準）の保障を求めたものである。また、政府は「市場の失敗」という事態に直面することもある。それゆえ、たとえば社会資本の整備や国防など公共財の供給の多くは、市場ではなく政府が担っている。なお、**D**政府の供給する財・サービスにおいては、公平性を確保しやすい反面、経済が成熟段階を迎え人々の価値観の多様化が進むと、利用者のニーズとのミスマッチが目立ち始める。それゆえ、政府による財・サービス供給のあり方に対して改革を求める声が高まることにもなった。

問1 下線部Aについての記述として最も適当なものを、次の選択肢のうちから一つ選べ。

- a 近年の日本の家計を全体で見ると、消費支出のうち食料費よりも保健医療費の方が多い。
- b 近年の日本の従業者を全体で見ると、中小企業で働く人数よりも大企業で働く人数の方が多い。
- c 家計は、他の条件が一定である場合、その保有する資産の価格が上昇すると消費額を増やす傾向にある。
- d 企業は、他の条件が一定である場合、銀行の貸出金利が低下すると設備投資を減少させる傾向にある。

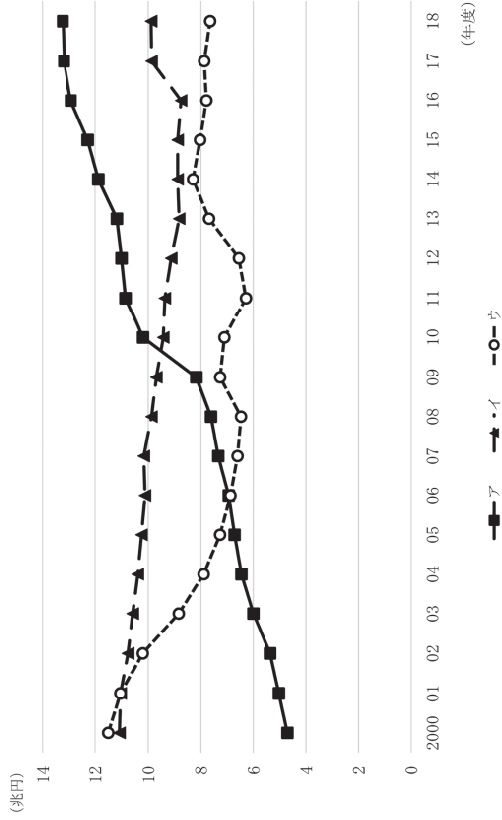
問2 空欄 **B** に入るものも適切な語句を、次の選択肢のうちから一つ選べ。

- a 社会保障法
- b エリザベス救貧法
- c 疾病保険法
- d 国民保険法
- e プレイデイ管理法
- f 児童福祉法

問3 空欄 **C** に入るものも適切な語句を、次の選択肢のうちから一つ選べ。

- a バウエル報告
- b スターン報告
- c ピーチング報告
- d ウォーレン報告
- e ベバリッジ報告
- f ミッチェル報告

問4 下線部Dに関連して、次の図は、2000年度から2018年度の日本の地方財政における市町村の歳出のうち、人件費、扶助費、普通建設事業費の推移を示したものである。人件費は職員給与などに充てられ、扶助費は生活保護や高齢者福祉、児童福祉などに充てられる。また、普通建設事業費は公共施設の建設などに充てられるとともに、不況時の景気対策に活用されることもある。図中のア～ウに当てはまる項目の組合せとして正しいものを、下の選択肢のうちから一つ選べ。



(注) 普通建設事業費には、災害復旧事業費を含まない。
 (資料) 総務省「平成30年度地方財政統計年報」(2020年8月公表) 第一部「総括」1-4「累年比較」
 1-4-9表「市町村性質別歳出入決算累年比較」により作成。

- a ア 人件費 イ 扶助費 ウ 普通建設事業費
- b ア 人件費 イ 普通建設事業費 ウ 扶助費
- c ア 普通建設事業費 イ 人件費 ウ 扶助費
- d ア 普通建設事業費 イ 扶助費 ウ 人件費
- e ア 扶助費 イ 人件費 ウ 普通建設事業費
- f ア 扶助費 イ 普通建設事業費 ウ 人件費

II 次の文章を読み、下の問いに答えよ。

20世紀末に冷戦が終わると、分裂する国や、国家としての機能を十分果たせない国が目立つようになった。また、地域統合を深めようとする動きも盛んになった。しかし、地域統合を深化させる試みは順調に進展しているとはいえず、国家が消滅する気配はない。現在も、世界では190を超える国家が領域内の秩序維持を行うとともに、E主権を尊重し合うことで国際社会の秩序を保とうとしている。ただし、移動手段や情報通信技術が発達する中で、ヒト、モノ、カネ、情報の国境を越える往来が激増し、国家単位ではうまく対応できない問題が深刻化するようになってきている。F金融、難民、地球環境、Gエネルギー資源、H感染症などの問題は、そうした例である。国際的なテロ活動を行う集団や、国境を越える人身売買を行う犯罪組織など、国際社会に影響を与える国家以外の主体も増えてきた。多国企業の中にも、規制が緩やかな国を拠点として活動するものがある。

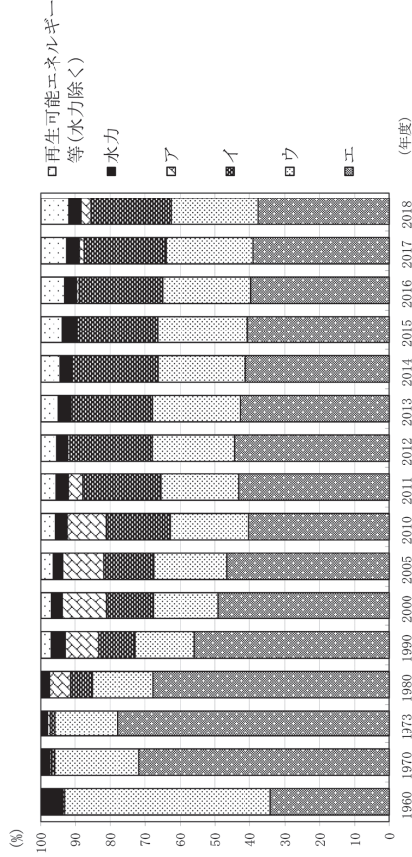
問5 下線部Eに関連して、主権尊重の原則と国際社会の秩序維持との関係についての記述として正しいものを、次の選択肢のうちから一つ選べ。

- a 国際連合に加盟している国家は、自国の利益に反する内容であっても、国連安全保障理事会の決定に従う義務がある。
- b 国際原子力機関 (IAEA) は、核拡散防止条約で核兵器保有を認められた国の核関連施設であっても、強制的に査察することができる。
- c 国際連合に加盟している国家は、自衛のためであっても、武力の行使を損む義務がある。
- d 国際司法裁判所 (ICJ) は、紛争当事国の同意がなくても、国家間紛争の裁判を行うことができる。

問6 下線部Fに関連して、国際金融に関する合意や協定の名称とその説明として正しいものを、次の選択肢のうちから一つ選べ。

- a ブラザール合意によって、金とドルとの交換を前提にし、ドルと各国の通貨とが固定相場場で結びつけられた。
- b プレトウィッツ協定によって、アメリカへの資本流入によるドル高を背景に、為替相場がドル安に誘導された。
- c ルーブル合意によって、石油やガスの価格下落で苦しむロシア通貨ルーブルの救済が図られた。
- d キングストン合意によって、変動相場制が承認されるとともに、金に代わってSDR (特別引出権) の役割を拡大することが取り決められた。

問7 下線部Gに関連して、次の図は、日本における電源別にみた発電電力量の構成比の推移を表したものである。図中のア～エは液化天然ガス (LNG)、原子力、石炭、石油等の構成比のいずれかを示している。液化天然ガスに該当するものとして正しいものを、下の選択肢のうちから一つ選べ。



(注) 石油等には液化石油ガス (LPG)、その他ガスを含む。
 (資料) 経済産業省資源エネルギー庁「令和元年度エネルギーに関する年次報告 (エネルギー白書2020)」(2020年6月公表) 第211-4「一次エネルギー国内供給構成及び自給率の推移」により作成。

- a ア
- b イ
- c ウ
- d エ

問8 下線部Hに関連して、2019年11月に中華人民共和国湖北省武漢市付近で発生が初めて確認され、その後世界的流行 (パンデミック) を引き起こした感染症について、2020年2月に国際ウイルス分類委員会 (ICTV) と世界保健機関 (WHO) が正式に命名したウイルス名と感染症名の組合せとして最も適当なものを、下の選択肢のうちから一つ選べ。

- a HIV・AIDS
- b EBOV・HCoV-HKU1
- c S-OIV-A/HINI・Mex Flu
- d ZIKV・New Kolona Disease
- e CoV-ID・HCoV-229E
- f SARS-CoV-2・COVID-19

Ⅲ 以下の文中の空欄にもっとも適する語句や数字・姓名を解答用紙の解答記入欄に記入せよ。

(1) 国会は内閣総理大臣を **A** の中から投票によって選出する。衆議院と参議院で異なった指名がなされ両院協議会でも意見の一致が見られない場合、あるいは衆議院の指名ののち参議院が **B** 日以内に指名しない場合には、衆議院の指名を国会の指名とすることが定められている。また、国会のうち **C** は内閣の行政権行使の内容に対して異議をとなえ不信任を決議できる。そして決議案が可決された場合、内閣は **B** 日以内に **C** を解散するか、あるいは総辞職しなければならぬ。なお、現行憲法下において初めて内閣不信任案が決議されたのは **D** 内閣であり、即日解散が行われた。

(2) 赤字国債とは、一般会計予算の歳入不足を補うため、やむを得ず発行する **E** の別称である。ただし **F** 第4条は国債発行による財源確保を基本的に認めておらず、同条恒書で「公共事業費、出資金及び貸付金の財源」に限って国債発行を認めている。これは、赤字国債が当年度限りのものであって後の世代に何ら恩恵を与えないにもかかわらず、国債償還の費用は後の世代が負担しなければならぬためである。したがって、赤字国債の発行には特別立法が必要になる。慢性的に赤字国債が発行されるようになってきたのは昭和50年(1975年)からとなるが、その「昭和五十年度の公債の発行の特例に関する法律」立法の際、大蔵大臣であった大平正芳は、**G** を契機として発生した一昨年来の世界経済の異常な混乱による世界全体でのきわめて深刻な景気の後退によるもの、とする国会演説を行っている。なお **F** 第5条は日本銀行による国債直接引き受けを原則禁止しているが、それは直接引き受けが **H** を誘発する危険性があるためである。とはいえ、イギリスの経済学者フィリップスは **H** が雇用の改善という形で経済に恩恵を与えることを立証した。その相関関係はフィリップス曲線と呼ばれている。

Ⅳ 以下の問について、指示に従って解答用紙の解答記入欄に記述せよ。

問 第二次世界大戦後、連合国軍最高司令官総司令部(GHQ)は日本の改造の一環として農地改革を行った。この改革の意義と結果について、自作農・生活向上・生産性の3語を必ず使用して200字程度で説明しなさい。

共通問題：数学選択者は、以下の2問については両問とも解答しなさい。

問1

以下の問いに答えよ。

(1) 次の計算をしなさい。

$$\frac{x+5}{x^2+4x+3} - \frac{x+3}{2x^2+5x+3}$$

(2) x についての整式 $ax^3 + bx^2 + cx + d$ を、 $x^2 + 2x + 2$ で割ると、余りが $-x + 8$ となり、 $x^2 - 2x + 2$ で割ると、 $11x - 8$ となる。このとき、定数 a 、 b 、 c 、 d の値を求めなさい。

選択問題：数学選択者は、以下の2問についてはいずれか1問を選んで解答しなさい。

解答用紙の「選択問題番号欄」に、選択した問題の番号を記入しなさい。

問3

曲線 $y = -x^2 + 4x + 3$ と直線 $y = x - 1$ を考える。このとき、次の問いに答えよ。

- (1) この曲線と直線をグラフに描きなさい。
- (2) この曲線と直線で囲まれた部分の面積を求めなさい。

問2

長方形 ABCD において、 $AB = 20$ 、 $AD = 40$ とし、辺 AB、辺 BC、辺 CD、辺 DA 上（両端を含む）にそれぞれ点 P、Q、R、S をとり、 $AP = x$ 、 $BQ = x$ 、 $CR = x$ 、 $DS = x$ とする。 x が正の範囲でいろいろな値をとって変化するとき、四角形 PQRS の面積が最小となる x の値を求めなさい。また、そのときの面積の大きさを求めなさい。

問4

電話番号の下4桁 0000～9999 番までの1万通りのうちから無作為に番号を選んだとき、次のようになる確率をそれぞれ求めよ。

- (1) 4つの数字が全て異なる
- (2) 少なくとも1つ以上0を含む
- (3) 同じ数字を3つ以上含む
- (4) 右側の数字のほうが左側の数字より大きい（例：1234、2468）

解答・学習アドバイス

英語**【解答】**

I	問 1	問 2	問 3	問 4	問 5
	a	b	c	b	c
II	問 1	問 2	問 3	問 4	問 5
	b	a	d	d	c
III	問 1	問 2	問 3	問 4	問 5
	d	a	a	d	c
IV	問 1	問 2	問 3	問 4	問 5
	b	a	b	d	b
V	問 1	問 2	問 3	問 4	問 5
	d	c	b	b	a
	問 6	問 7	問 8	問 9	問 10
	b	a	c	a	c
VI	問 1	問 2	問 3	問 4	問 5
	c	a	c	a	d

【学習アドバイス】

2021年度の入試問題も前年度同様、Ⅰ. 会話問題、Ⅱ. 適語補充問題、Ⅲ・Ⅳ. 長文読解問題、Ⅴ. 文法・語法問題、Ⅵ. 整序英作文の大問6題構成であった。全問マークシート形式の選択問題で、連続する100分で2科目を選択し解答することとなるので、解答時間の目安は50分程度である。試験時間に対し、無理なく解答できる問題数であると言える。

難易度は、概ね高校英語標準～発展レベルであり、高校で学習する語彙・熟語、文法・語法などの基本事項の徹底はもちろん、応用・発展問題にもある程度正解できることが要求される。それでは、各大問の特徴を踏まえて対策を考えていこう。

Ⅰ. 会話問題は、基本的な口語表現の理解を土台とし、会話における文脈理解を問う形式である。高校終了時まで学習する知識があれば、発話の意味は理解できるが、会話全体の流れを阻害することのない選択肢を選ぶ必要がある。正解以外にも、空欄に入れられそうな選択肢を設けている問題もあるので、会話のやり取りや流れを正しくおさえて正解を導くと良い。

Ⅱ. 適語補充問題は、2～3行の英文内の空所に適切な語を選択する形式である。各選択肢の品詞が統一されているため、語意をきちんと押さえておく必要がある。正解となる語は高校必修～入試標準レベルなので、過度に心配する必要はない。対策としては、入試標準レベルの単語集にあたり、それぞれの語法(単語の使い方)を例文や辞書などでおさえておくが良い。

Ⅲ・Ⅳ. 長文読解問題は、標準的な語を用いたやや短めの英文が題材として選ばれており、テーマも付されて読みやすい。問題は、適語句空所補充問題、文挿入問題、下線部同意表現選択問題、内容一致問題が主に出题されている。難度が高めの語には語注があるが、語注の付されていない難しめの語が用いられていることもある。内容一致問題は、文章中の細かい内容に関する真偽を問う選択肢が主であるので、文章を読む前に選択肢に目を通しておくが良い。今年度の問題形式の中で最も特徴的なのは、文章中に散見される西暦表記から、下線部の内容が起こった年を選ばせる問題であった。そこから考えても、長文問題の最も有効な対策は、日頃から英文を読んで親しんでおくことであるが、それと同時に、内容を理解するために必要な情報をメモする癖をつけると良い。これまでに読んできた教科書やテキスト、問題集の英文を繰り返し読みなおすことから始めるだけでも効果的である。

Ⅴ. 文法・語法問題では、品詞の理解や時制などの基本的な文法・語法力のような文法構造を捉える力が問われている。様々な文法分野から出题されているが、各分野の基礎力を問う問題が中心である。まずは、学校で使用した文法テキストをくまなく復習して、基礎を完璧にしておく必要がある。下手に上級レベルの問題集に取り組むよりも、基礎問題で絶対にミスをしない力を培う方がはるかに大切である。

Ⅵ. 整序英作文問題は、和文が与えられている形式であるため、比較的英文が作りやすいように見えるが、日本語特有の表現が使われる傾向があり、完成する英文の概要を表したものと捉えた方が良い。それよりも、選択肢をSVOCなどの文法に従って並べかえられるように訓練することが有効である。その上で、並べた英文の意味が和文の意味と合うかどうかを判断するように訓練していきたい。もちろん、入試標準レベルまでの並べ替え問題にあたるに越したことはない。

本学の入試問題は、すきのない基礎の力が要求されている。言い換えれば、日々の学習を怠らず、定期試験ごとの振り返りを大切に、折に触れて復習する「ひたむきな学習」が合格の秘訣である。安易に学習塾や予備校に通う前に、今まで学習してきたことを総復習して基礎力の点検をすれば、合格するためにやるべきことが自ずと見えてくるはずである。今来た道が近道、なのである。

国語**【解答】**

問 1	問 2	問 3	問 4	問 5
e	b	d	b	d
問 6	問 7	問 8	問 9	問 10
a	e	d	c	d
問 11	問 12	問 13	問 14	問 15
a	a	e	b	a
問 16	問 17			
c	d			
問 18	ファーストフードビジネスは食だけでなく、生産、流通、雇用など、社会全体に深く影響を及ぼしているため。			

【学習アドバイス】

本学の入試は、例年、選択科目の中から2科目を選択して受験する形式を採り、試験時間は2科目合わせて100分となるので、各科目にかけるバランスにもよるが、平均的には50分程度が解答時間となる。2018年までは現代文の大問が2題だったが、2019年以後は現代文の大問1題のみである。課題文の文字数は、2017年大問Ⅰ約3800字+大問Ⅱ5500字→2018年大問Ⅰ約2000字+大問Ⅱ約2500字→2019年約6600字→2020年約4400字→今年度約6000字と毎年かなりの長文である。一方、総設問数は、2017年31問→2018年24問→2019年以後は18問と減少傾向にある。設問数からみて受験生は余裕をもって解答を出すことができただろうが、長文を読み慣れておく必要がある。

設問形式は、5択の選択肢問題が17問、50字以内で解答する記述問題が1問。出題内容は、「漢字・慣用句・対義語の知識を問う問題」が4問、「前後の文脈をもとに空欄に入る語句や文章を選ばせる空所補充問題」が8問、「指示語・傍線部の内容を問う問題」が4問、「筆者の意見を50字以内で要約させる記述問題」が1問、「課題文全体と選択肢との内容一致問題」が1問となっている。この中で、「漢字・慣用句・対義語の知識を問う問題」の4問と「空所補充問題」中の「接続語・慣用表現の知識を問う問題」の2問を合わせて6問（全設問中の3分の1！）が語彙力で決まる問題である。以上の分析をふまえ、以下では3点に絞って具体的な学習アドバイスを示しておきたい。

第一に「長文読解対策」である。今年度出題された文章は、鈴木透『食の実験場アメリカ ファーストフード帝国のゆくえ』（中公新書）からのものだ。例年同様、平易な表現で書かれた評論あるいは随筆（エッセイ）であり、高校生にも読みやすい文章だろう。とはいえ、4000字以上の長文は「一度ざっと読む」だけでも10分近くかかるのではないだろうか。だとすれば、「（記述問題を除いて）1問あたり2分以内で解答する」ペースを目指して準備しておくべきだ。具体的な対策は以下の2つ。①文章全体を二度も三度も読み返す時間的余裕はないので、「本文を読み進むのと並行して各設問に解答していく」方法をとること。②長文を要領よく読みこなすため、「筆者の意見」部分なのか「具体例」部分なのかを意識して欄外にメモしながら読む訓練をすること。練習素材としては、「教科書にのっている文章の出典」あるいは「本学の過去問として出題された文章の出典」を入手し、1章分ずつ「制限時間を10～20分」と決めて上記のチェックをしながら読む訓練を週に2回以上は行うべきだ。この訓練は、大学生になってから膨大な資料の分析をする際にも非常に役立つことを保証する。

第二に「語彙力の増強」である。対策は以下の3つ。①学校の教科書にのっている文章の中で「意味がわからない語句」をチェックし、辞書で調べた意味を自分オリジナルの「語彙ノート」をつくって書き貯めていくこと。「語彙ノート」に「知識」が貯まっていくのを見れば自信もついてくる。②国語便覧や現代文用語集のようなサブテキストの中で「同義語」「対義語」「慣用句」「四字熟語」「評論用語」などのページに繰り返し目を通すこと。さらに、上記の「語彙ノート」に例文を書き写すようにすれば「文脈の推理力UP」にもつながり一石二鳥だ。③漢字に関しても、本年度は1問しか出題されなかったとはいえ、10問ほど出題された年度もあったので問題集を1冊は仕上げしておきたい。

第三に「文脈把握力」と「論述力」をUPさせることである。本年度全18問中8問は「空欄や傍線部前後の文脈の把握力」で決まる設問であり、毎年1問出題される50字以内での記述問題は「傍線部前後の文脈から読み取ったヒントを正確な日本語で文章化する力」で決まる設問といえる。対策は以下の2つ。①空欄や傍線部前後の「言い換え」「対比」「因果関係」を意識的に探す練習をすること。②30字～60字程度の解答字数の記述問題を集中的に演習すること。①、②を両方満たすためには、本学の過去の入試問題を解くのはもちろん、記述問題中心の問題集を1～2冊こなすことも必要である。

日本史B

【解答】

I

解答 1	解答 2	解答 3	解答 4
e	b	e	c
解答 5	解答 6	解答 7	解答 8
b	f	d	a

II

解答 A	解答 B	解答 C
平将門	藤原純友	ラクスマン
解答 D	解答 E	解答 F
レザノフ	風土記	万葉集
解答 G	解答 H	
井伊直弼	桜田門外	

III

問 1
御成敗式目は源頼朝以来の先例や、道理と呼ばれた武士社会での慣習・道徳にもとづいて、 <u>守護や地頭の任務と権限を定め、御家人同士や御家人と荘園領主とのあいだの紛争を公平にさばく基準を明らかにしたもので、武家の最初の整った法典であった。</u>
問 2
改革の中心人物は老中 <u>水野忠邦</u> であった。上知令は、江戸・大阪周辺の大名家や旗本の <u>知行地を没収して直轄領としようとしたものである</u> 。しかし、 <u>諸大名や旗本に反対されて実施できず、これを契機に、忠邦は失脚した</u> 。改革も失敗し、 <u>幕府権力の衰えを示した</u> 。

【学習アドバイス】

本学の入試は、4科目の選択科目の中から2科目を選択して受験する形式を採り、試験時間は2科目合わせて100分となっている。各科目にかける時間配分は、出題の分量にもよるが、1科目につき50分前後の時間を解答時間として考えるべきであろう。

2021年度の問題は、「9世紀末から始まる地方政治の混乱」から、「満州国建国」までが出題され、古代・中世・近世・近代とバランスのとれた出題内容となっている（2020年度は「6世紀のヤマト政権の発展」から「大正時代の社会運動」まで）。分野では政治史を中心に、外交史・文化史・テーマ史で構成され、大問Ⅲは語句・人名の選択による空欄補充形式、大問Ⅱは語句・人物の記述による空欄補充形式、大問Ⅰは120字程度の論述2題の構成となっている。

本学を目指す受験生は、全時代の学習が必要不可欠となる。政治史中心の出題になっているが、政治史に偏ることなく、政治史と関連させて外交史・文化史・テーマ史・社会経済史の学習が大切になってくる。

出題形式は、選択式・記述式が併用されている。選択式は語句の空欄補充、記述式は空欄補充・120字程度の論述に採用されている。問題のレベルは、高校の教科書・用語集の範囲内の標準的なものとなっている。特に選択形式の語句空欄補充問題では、空欄数に対して選択肢が多いので、迅速かつ確実に正解が導き出せるよう、一問一答集などを利用して、普段からの丁寧な学習を心がけよう。記述式の空欄補充問題も出題されている。出題されている語句は、全て教科書の太字の箇所であり、正確な漢字表記の解答を求められているので、一問一答集を利用する際に、語句を目で見て覚えるだけでなく、手を動かして語句を覚えていこう。またこの空欄補充形式の出題は分量が多くないので、あまり時間をかけないようにすることも重要である。

日本史で高得点を取るためには、教科書・塾や予備校のテキスト・用語集を活用しながら、語句・人名などの用語に関して、「誰が」「いつ」「どこで」「何をしたか（なぜそうしたか）」を重点に置きながら進めていくとよい。そして最後に「どのような結果になったか」「どのような影響を与えたか」まで吸収することで、さらに知識・理解が深まっていく。そのような学習は、本学の論述問題に確実に生かされてくる。

本学では、120字程度の論述問題が2題出題されおり、論述問題の成否が合否を大きく左右するだろう。2021年度は、「御成敗式目の内容」と「天保の改革における上知令の内容ともたらした結果」が出題されている（2020年度は、「株仲間解散令の狙いとその効果」「壬申の乱の結果と意義」）。本学の論述問題は、主に「事項に関する内容・結果」についての論述であるため、吸収した知識を「誰が」「いつ」「どこで」「何をしたか（なぜそうしたか）」「どのような結果になったか」「どのような影響を与えたか」という形にならぬとよい。受験の基本となる教科書は、そのような流れで記述されているので、太字以外にも注して、熟読することが大切だ。そしてその内容を自分なりにまとめてみるとよいだろう。論述問題は一朝一夕での対応は難しいので、早めの着手が望ましい。論述問題のトレーニングとして、高校や塾・予備校の先生に基本的なレベルの用語の課題を出してもらい、添削指導をしてもらうのが最も効果的な論述対策である。最初は少なめの字数から始めて、徐々に120字まで字数を増やしていくといいだろう。それを繰り返すことにより、論述問題に対する不安が大きな自信へとかわり、合格へ大きく近づくことになる。

以上のような対策を着実に積んでいけば、必ずや良い結果が出るであろう。

政治・経済

【解答】

I

解答 1	解答 2	解答 3	解答 4
c	b	e	e

II

解答 5	解答 6	解答 7	解答 8
a	d	b	f

III

解答 A	解答 B	解答 C
国会議員	10	衆議院
解答 D	解答 E	解答 F
吉田茂	特例国債	財政法
解答 G	解答 H	
(第一次) 石油危機	インフレーション	

IV

第二次世界大戦以前の日本では小作農の比率が高く、農業経営をしない地主の寄生地主制が行われていたが、二度にわたって行われた農地改革により地主の土地が小作人へ格安で売却され自作農が大幅に増加した。その結果、農民の生活向上により国内市場は拡大し高度経済成長の一因ともなった。ただし、彼ら新しい自作農の経営規模は零細であり実験的農法を導入する余裕もなく、生産性の発展にはつながらなかった。

【学習アドバイス】

本学の入試は、例年選択科目の中から2科目を選択して受験する形式を採り、試験時間は2科目合わせて100分となるので、各科目にかけるバランスにもよるが、平均的には50分程度が解答時間となる。本年度の政治・経済の問題構成は、全体で大問4題のうち、大問Ⅰと大問Ⅱが記号選択式問題（各4問ずつ）、大問Ⅲが語句記述式の空欄補充問題（8問）、大問Ⅳが200字程度の説明論述式問題（1問）となっている。説明論述式問題は、昨年度と同様に経済分野から出題されているが、その他の問題は政治・経済両分野の幅広いテーマから出題されている。なお、昨年度の問題と比較すると、本年度の問題は、①大問の数が1題増えて4題となった（小問の数は変わらず）、②正誤判定問題が出題された、③統計資料を用いた問題が出題された、④説明論述式問題で使用する語句が指定された、という変化が見られたが、全体としては基本事項を問う問題で構成されており、教科書レベルの知識を問う標準的な出題である。以下、大問ごとに内容を概観しつつ、今後の学習上必要な点をアドバイスしていきたい。

大問Ⅰは、市場メカニズムの長所と短所についての文章を題材とする記号選択式問題である。小問の内容は、企業や家計についての正誤判定問題（1問）、社会保障制度の歴史についての空欄補充問題（2問）、地方財政についての資料読み取り問題（1問）である。

大問Ⅱは、冷戦終結後の国際社会の動向についての文章を題材とする記号選択式問題である。小問の内容は、国際機関についての正誤判定問題（1問）、国際金融についての正誤判定問題（1問）、エネルギー問題についての資料読み取り問題（1問）、新型コロナウイルス感染症についての語句選択問題（1問）となっている。

大問Ⅲの語句記述式の空欄補充問題は、政治分野・経済分野についての問題文が1つずつ用意されており、各問題文にそれぞれ4つの空欄がある。問題文の内容は（1）が政治分野（国会と内閣の関係）、（2）が経済分野（国債の発行）となっている。

大問Ⅰ、Ⅱ、Ⅲとも基本的な知識を問う問題であるので、取りこぼすことなく、全問完答を目指してもらいたい。そのためには、まず、教科書を繰り返し熟読し、基本的な知識の習得に努めることが必要である。その際、意味の分からない用語が出てきた場合には、用語集で必ず意味を確認するようにしてほしい。なお、本年度の問題では統計資料を用いた問題が出題されており、過去の問題でも具体的な数値を問う問題が出題されたことがあるので、最新版の資料集を手元に置いておくとよいだろう。知識のインプットが済んだら、問題集を活用して、アウトプットを行ってもらいたい。具体的には、通学時などの細切れの時間に一問一答形式の問題集で知識の確認をしつつ、私立大学の問題を収録した問題集を1～2冊仕上げれば十分である。

大問Ⅳは入試頻出テーマの1つである農地改革の意義と結果について200字程度で説明する問題である。一般に、論述式の問題は、苦手とする受験生が多く、点差が開きがちである。本学の問題においても、大問Ⅳを攻略できるかどうかの鍵を握っていると言える。本学の論述式問題は、教科書の掲載頻度が高い重要事項を説明するタイプと、時事的な話題について論じるタイプの2つに大別することができる。前者については、知識のインプットを終えた後に、『政治・経済 計算&論述特訓問題集』（河合出版）などを使用して、過去に出題された様々な論述問題にチャレンジしてもらいたい。後者については、日頃の学習の中で、新聞等で頻繁に取り上げられている問題や、資料集の巻頭特集や事例研究で扱われているテーマについて、現状や問題の背景、対策などを200字程度でまとめておくとよい。その上で、できれば学校や塾・予備校の先生に添削をしてもらい、記述内容に過不足がないかどうか、チェックしてもらおうとよいだろう。

なお、政治・経済という科目は時事的な話題に最も敏感な科目であり、本年度の問題でも大問Ⅱで新型コロナウイルス感染症についての問題が出題されているので、日頃から新聞に目を通す習慣をつけておくとよいだろう。また、説明論述式問題対策としては、時事的な話題の解説と関連用語を見開き2ページでまとめている『朝日キーワード』（朝日新聞出版）の併用を薦める。

最後に、本学の問題は難問・奇問の類は全くないので、地道に勉強を続けていけば必ず高得点をあげることが可能である。最後まであきらめずに勉強を続け、合格を勝ち取ってもらいたい。

数学

【解答】

問1

$$\begin{aligned}
 (1) \quad & \frac{x+5}{x^2+4x+3} - \frac{x+3}{2x^2+5x+3} \\
 &= \frac{(x+5)}{(x+1)(x+3)} - \frac{(x+3)}{(x+1)(2x+3)} \\
 &= \frac{(x+5)(2x+3) - (x+3)^2}{(x+1)(x+3)(2x+3)} \\
 &= \frac{(x+1)(x+6)}{(x+1)(x+3)(2x+3)} \\
 &= \frac{x+6}{(x+3)(2x+3)} \\
 & \left(\text{あるいは, } \frac{x+6}{2x^2+9x+9} \right)
 \end{aligned}$$

(2) 与えられた条件式より,

$$ax^3 + bx^2 + cx + d = (x^2 + 2x + 2)A - x + 8$$

$$ax^3 + bx^2 + cx + d = (x^2 - 2x + 2)B + 11x - 8$$

となる。ただし、 A と B は商である。実際に筆算を行うと、

$$A = ax + (b - 2a), \quad B = ax + (b + 2a)$$

となり、余りの式から、以下の条件式を導くことができる。

$$c + 2a - 2b = -1$$

$$d - 2(b - 2a) = 8$$

$$c + 2a + 2b = 11$$

$$d - 2(b + 2a) = -8$$

これらの条件式から、定数を求めると、 $a=2$, $b=3$, $c=1$, $d=6$ が得られる。

問2

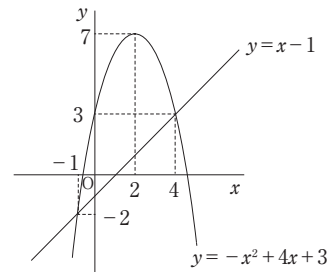
求める面積を、長方形から $\triangle APS$, $\triangle BPQ$, $\triangle CQR$, $\triangle DRS$ を差し引いた面積であるとして、これを S とおくと、

$$\begin{aligned}
 S &= 800 - \left\{ \frac{1}{2}(20-x)x + \frac{1}{2}(40-x)x \right. \\
 & \quad \left. + \frac{1}{2}(20-x)x + \frac{1}{2}(40-x)x \right\} \\
 &= 2x^2 - 60x + 800 \\
 &= 2 \{ (x-15)^2 + 175 \}
 \end{aligned}$$

となる。したがって、 $x=15$ で、そのとき最小となる四角形PQRSの面積は350となる。

問3

(1)



$$\begin{aligned}
 (2) \quad & \int_{-1}^4 (-x^2 + 4x + 3 - x + 1) dx = \int_{-1}^4 (-x^2 + 3x + 4) dx \\
 &= \left[-\frac{1}{3}x^3 + \frac{3}{2}x^2 + 4x \right]_{-1}^4 = \frac{125}{6}
 \end{aligned}$$

問4

(1) $10 \cdot 9 \cdot 8 \cdot 7 = 5040$ 通り。

よって $\frac{5040}{10000} = \frac{63}{125}$ となる。

(2) 0を含まない番号は $9 \cdot 9 \cdot 9 \cdot 9 = 6561$ 通り。

0を含む番号は $10000 - 6561 = 3439$ 通り。

よって $\frac{3439}{10000}$ となる。

(3) 4つの数字が同じ場合は10通り。

3つの数字が同じものは ${}_{10}P_2 \cdot 4 = 360$ 通り。

合計370通り。よって $\frac{370}{10000} = \frac{37}{1000}$ となる。

(4) 異なる4つの数字の組み合わせのうち条件を満たすものは1つであるので、 ${}_{10}C_4 = 210$ 通り。

よって $\frac{210}{10000} = \frac{21}{1000}$ となる。

【学習アドバイス】

本学の入試は、4科目の中から2科目を選択して解答する形式をとり、試験時間は2科目合計で100分となっているので、数学1科目での解答時間は概ね50分である。問題数は大問4題で、その内、問1と問2は数学選択者全員が解答する問題、問3と問4はこの2題のうち1題を選択して解答する問題である。解答形式は、途中過程も記す記述式である（過去には選択肢から正解を選ぶ問題や空所補充形式の客観問題が出題された年度もある）。

2021年度入試について分析してみよう。出題分野であるが、数学Ⅰ・Ⅱ・Aからの出題で、問1は、式と証明（数学Ⅱ）からの出題となっている。小問集合形式で、(1)は分数式の計算、(2)は余りから整式の係数を決定する問題でいずれも基本的な問題である。問2は、2次関数（数学Ⅰ）からの出題で、四角形の面積を x の2次関数として表し、最小値を求める問題である。 x については問題文で設定されているので解きやすい問題だと思われる。問3は、微分法と積分法（数学Ⅱ）からの出題で、(1)でグラフを描き、(2)で囲まれた部分の面積を求める問題である。係数に文字は含まれておらず、解きやすい問題だと思われる。問4は、確率（数学A）からの出題で、条件を満たす数字の列の総数を考える問題である。問3、問4は選択問題であるが、ともに入試基礎レベルの問題で大きな難易度の差はみられない。

全体の難易度としては、基礎から標準のレベルであるが、すべて記述式の問題であるため、解答結果だけではなく、解答に至る過程の書き方で得点差が生じる可能性がある。計算力と記述対策が合否のカギを握っている。

対策としては、まず基本的な公式の使い方、典型問題の解法をマスターしよう。教科書に載っている例題や練習問題を自力で解くことができるようになることが一つの目安である。それができるようになったら教科書の節末問題・章末問題を解いて、さらに演習量を増やしてみるとよいだろう。学習単元の順番を工夫するのも有効な手段である。教科書の掲載順に学習するのではなく、「2次関数」「指数関数」「対数関数」「三角関数」などの『関数』に関する単元や、「図形と計量」「図形の性質」「図形と方程式」などの『図形』に関する単元など、単元の特性ごとのまとまりを意識して集中的に取り組むことで効率的に学習できる。また、日々の勉強で意識してほしいのが『計算力』である。本学のように基本問題の割合が多い大学は、計算ミスが合否を分ける。計算力の獲得には、日々の努力が必要になるので、一日に数題で良いから、毎日計算問題に取り組みたい。計算ミスを「ミスをしただけ」と片付けるのではなく、『何故ミスをしたのか』を自分で考え、対策を講じていくことが肝要である。

次に、記述問題の対策であるが、『意識して日本語の説明を入れる』ことからスタートしよう。日本語の説明を一切入れず、式の羅列のみの受験生も少なくない。最初のうちは多すぎると思われるぐらい説明を入れ、学校の先生などに添削をしてもらいながら徐々に削っていくとよいだろう。演習で解けなかった問題も、解答・解説を見た後に自分の言葉で答案を作成してみると学力・記述力の両方の向上に役立つ。

最後に、本学の入学試験は難問や奇問といった特殊な問題は出題されず、日々の学習の取り組みが合否に直結する試験である。特別な対策をするということよりは、基本に忠実に勉強を積み重ねていけば合格に近づいていくはずなので、毎日の学習を大切に一つずつできることを増やしていただいたい。

2020年度 入学試験

入学試験問題 34

解答・学習アドバイス 49

英語

I. 次の会話の意味が通るように、もっとも適切なものを a～d のの中から選び、解答欄の記号をマークしなさい。

問1 A : Hello, I'd like to make an appointment to see the doctor.

B : Ok. ()

A : Not really, but I would like to see the doctor soon.

B : How about tomorrow at 12 o'clock?

A : That would be great, thank you.

a. Would you like an appointment tomorrow?

b. Is it urgent?

c. When would you like an appointment?

d. Would you like to see the doctor soon?

問2 A : Have you done your homework yet?

B : No, not yet.

A : Then why are you playing games? ()

B : I'll do it after this game.

A : No, do it now.

a. What game are you playing?

b. Do your homework when the game is finished.

c. Do your homework now.

d. How long will the game take?

問3 A : I am taking a flight tomorrow. I hate flying.

B : I know. There is so little space these days, and the food is terrible.

A : ()

B : Wouldn't that be nice. You would have lots of room to stretch your legs.

a. I would prefer to take my own food.

b. There is never enough leg room.

c. They serve better food in first class.

d. I wish I could afford to buy a first class ticket.

問4 A : I'm thinking of moving to a new apartment.

B : Why? I thought you liked your place.

A : ()

B : I see. Well, good luck finding one closer to your job.

a. I like it, but it's just too big.

b. I like it, but it's just too close to my work.

c. The location is great, but it is too expensive.

d. The neighborhood is great, but it takes two hours to get to work every morning.

問5 A : Have you noticed that Satomi has a new diamond ring?

B : Yes, I think she's just got engaged to Toru from the accounting department.

A : Wow, that's great. Do you know if they have set a date for the wedding?

B : ()

a. Yes, it was their first date.

b. I heard they want to get married in June.

c. I hope I'm invited to the wedding, too.

d. Toru and I will get married in June.

II. 次の文章の意味が通るように、もつとも適切なものを a～d のの中から選び、解答欄の記号をマークしなさい。

問1 When people think of soccer, they often think of Brazil, even though Brazil has not been the strongest team in recent years. The Brazilian soccer team was at its () in the 1970s. That is when they won most of their trophies.

- a. peak b. coach c. host d. pride

問2 The man the police arrested for the robbery was completely (). He did not do anything wrong.

- a. steady b. wise c. innocent d. curious

問3 Skiing and snowboarding are sports enjoyed by many people. However, some people are () to try these sports. They do not want to try them because the sports are dangerous, and some people do not like cold weather.

- a. reluctant b. prominent c. valid d. intent

問4 When you are sick, medicine bought at the drug store can help. However, if the problems (), you should go to see a doctor.

- a. devote b. persist c. restore d. adjust

問5 Sometimes the president is very unclear when he speaks. At the last meeting I couldn't quite () the main point of his speech.

- a. grip b. patch c. probe d. grasp

III. 次の文章を読み、それぞれの質問の答としてもつとも適切なものを a～d のの中から選び、解答欄の記号をマークしなさい。

The Greatest Boxer* of All Time

"I am the greatest". These are the words of the man whom many people believe was the greatest boxer of all time, Muhammad Ali. Ali is loved and remembered not only for his boxing, but also for (1) how he behaved in other parts of his life.

Ali was born Cassius Clay, but he changed his name to Muhammad Ali after converting to Islam. At age 18, he won the Olympic gold medal, and four years later became heavy weight champion of the world. In 1967, he had his boxing titles (A) and he was banned from boxing for three years, after refusing to fight in America's war with Vietnam. He surprised many people by winning back the heavy weight title in a famous fight in 1974. He then lost the title in 1978 but won it the same year to become the first fighter to win the heavy weight championship three times. He had many fans because of his incredible boxing skills.

Ali was also liked because he was charming and said many funny and smart things when speaking to reporters. Among his many famous quotes is the line: "Float like a butterfly, sting* like a bee." He used this to describe his fighting style, suggesting he was beautiful like a butterfly, yet fast and dangerous like a bee.

Outside boxing, Ali fought for (2) causes he believed in. During his ban from boxing for refusing to go to war in Vietnam, he spoke out against the war. As public attitudes in the U.S. turned against the war, support for Ali grew. He also greatly helped the fight for civil rights in the U.S. in the 1960s and '70s.

In 1984 he announced that he had Parkinson's disease. This disease severely reduced his ability to move and speak, and may have been caused by the damage his body took during (3) his boxing career. Despite this, he continued to work to help others, doing charity work in America and abroad. In 1998, he was chosen to be a United Nations Messenger* of Peace because of his work in developing countries.

Ali died in 2016. For several days after his death, he was the most popular topic on some social networking sites. Although Ali's funeral was a private event, a public memorial held a few days later was watched on television by a billion people around the world.

(注) boxer : ボクサー sting : 刺す messenger : 使者

問1 第1段落の下線部(1)の説明として本文の内容と一致する文章を一つ選びなさい。

- a. He became a hero by serving in the Vietnam War.
- b. He changed his name three times during his lifetime.
- c. He was popular for his way of talking.
- d. He retired from public life due to a serious disease.

問2 第2段落の (A) に入るもつとも適切な語を下から選びなさい。

- a. given in
- b. taken away
- c. thrown back
- d. gone out

問3 第4段落の下線部(2)にもつとも近い意味の語を下から選びなさい。

- a. religions
- b. theories
- c. countries
- d. ideals

問4 第5段落の下線部(3)の説明として本文の内容と一致する文章を一つ選びなさい。

- a. He was 22 when he won his first heavy weight championship.
- b. He had retained his title as the champion from 1967 to 1974.
- c. He won back the title in 1978 after returning from Vietnam.
- d. He continued boxing in a match in spite of a disease.

問5 Muhammad Ali について本文の内容と一致する文章を一つ選びなさい。

- a. He was born in the city of Cassius Clay in the United States.
- b. He worked with the United Nations early in his career.
- c. He is remembered as a great boxer and activist.
- d. His funeral was attended by a billion people around the world.

IV. 次の文章を読み、それぞれの質問の答としてもつとも適切なものを a～d の中から選び、解答欄の記号をマークしなさい。

Benefits of Dark Chocolate

"To eat it, or not to eat it?" That is the question for many people when they look at a delicious piece of chocolate. It looks so sweet and delicious, but we often hesitate or say "no" because we think that it is not healthy for our bodies. (a) However, to worry about chocolate being unhealthy might be (1) all for nothing because some types of chocolate, such as dark chocolate, can be good for both body and soul. This mouth-watering treat, which has been around for more than 3000 years, has several benefits for your health.

Some types of chocolate are surprisingly good for health, especially for the heart. (b) Dark chocolate is loaded with nutrients* that can have a positive effect on your health. This is (A) dark chocolate contains ingredients that lower blood pressure and fight disease. Cocoa*, a main ingredient in dark chocolate, is one of the best sources of antioxidants* that you can find anywhere. Studies show that real dark chocolate (not the chocolate that is full of a lot of extra sugar) can improve your health and lower the risk of heart disease. In one study of 470 elderly men, cocoa was found to reduce the risk of death from heart disease by an amazing 50% over a fifteen-year period. (c) Cocoa contains polyphenols* which are beneficial plant compounds with antioxidants that may help keep you healthy and protect against various diseases. Small amounts of dark chocolate have been found to lower the risk of heart disease because of polyphenols in cocoa. This means that dark chocolate can reduce the chance of heart attacks for those who eat it.

In addition, other ingredients in dark chocolate can improve blood flow to the skin and protect (2) it from sun damage. That improvement in blood flow is not just good for your skin, it is good for your brain as well. Dark chocolate may also improve the thinking ability in elderly people.

(d) Dark chocolate stimulates the production of certain chemicals in the brain that make us feel happy. However, that's not the only reason why chocolate makes us feel happy. Eating chocolate also contains an emotional factor. As a child we often get chocolates as a reward or just as a candy. These pleasant moments may be unconscious memories when you're enjoying a piece of chocolate.

(注) nutrient(s) : 栄養素 cocoa : ココア antioxidant(s) : 抗酸化物質
polyphenol(s) : ポリフェノール

問1 第1段落の下線部(1)にもっとも近い意味の語を下から選びなさい。

- a. everything
- b. free of cost
- c. unnecessary
- d. correct

問2 第2段落の(A)に入るもっとも適切な語を下から選びなさい。

- a. thus
- b. whereas
- c. however
- d. because

問3 第3段落の下線部(2)が指示する語を下から一つ選びなさい。

- a. the skin
- b. dark chocolate
- c. damage
- d. blood flow

問4 本文中の空欄(a)～(d)のうち、次の文が入るもっとも適切な箇所を選びなさい。

However, it is not just our bodies that benefit from dark chocolate, it is also our mind.

- a. (a)
- b. (b)
- c. (c)
- d. (d)

問5 本文の内容と一致しない文章を下から一つ選びなさい。

- a. Dark chocolate contains a high percentage of cocoa.
- b. According to a survey on elderly men, there is no risk of having heart disease if they keep eating dark chocolate for fifty years.
- c. Chocolates existed more than three thousand years ago.
- d. One reason dark chocolate is good for health is that it contains polyphenols.

V. 次の()に入るべきもっとも適切な語をa～dから選び、解答欄の記号をマークしなさい。

問1 The airplane did not arrive on time () heavy rain today.

- a. because
- b. due to
- c. as
- d. causing

問2 They had a nice long talk as () they were old friends.

- a. though
- b. that
- c. through
- d. then

問3 Our grandparents live just () the street from us.

- a. over
- b. across
- c. behind
- d. above

問4 They were leaving home () it began to rain.

- a. time
- b. alone
- c. when
- d. together

問5 How much does () cost us to fly to Havana?

- a. we
- b. they
- c. more
- d. it

問6 The sun rises from () east.

- a. a
- b. an
- c. the
- d. this

問7 () you leave right now, you won't be able to catch the last train.

- a. When
- b. Unless
- c. Otherwise
- d. Despite

問8 President Pincas is a () person, so you won't have a problem with working for her.

- a. depend
- b. dependable
- c. dependability
- d. dependently

問9 The department store is now open from 7 to 11 () the request of many customers.

- a. at b. on c. for d. from

問10 It may be cold to stay in Russia in September, so I suggest that she () a coat when she travels there.

- a. brought b. has brought c. bring d. bringing

VI. それぞれの日本語の意味に合うように()内の語を並べ替え、2番目と4番目に来る語の番号として正しい組み合わせを選んで、解答欄にマークしなさい。ただし、()内の語は、文の最初に来る場合も小文字で書かれているので心得ておくこと。

問1 駅はとてども騒がしかったので、彼女は声を届かせることができなかった。

The station was so noisy that (1. to 2. failed 3. heard 4. herself 5. make 6. she).

- a. 4 - 5 b. 2 - 5 c. 3 - 1 d. 2 - 3

問2 私達が教室に入るやいなや先生は私達を叱りはじめた。

(1. no 2. enter 3. we 4. the classroom 5. did 6. sooner) than the teacher started scolding us.

- a. 6 - 3 b. 3 - 2 c. 5 - 4 d. 6 - 1

問3 電車に乗り遅れないように、私たちはいつもより早く家を出た。

We left home (1. not 2. earlier 3. to 4. as 5. be 6. so) late for the train.

- a. 6 - 1 b. 5 - 1 c. 1 - 5 d. 4 - 2

問4 私は今仕事が非常に忙しいので、誰かミーティングに出席して欲しい。

I am fully occupied with my work at the moment, so (1. would 2. attend 3. someone 4. I 5. to 6. like) the meeting.

- a. 5 - 3 b. 1 - 3 c. 3 - 4 d. 2 - 6

問5 電車に乗っている間は通話をお控えください。

Please (1. on 2. refrain 3. the 4. from 5. phone 6. talking) while you are on the train.

- a. 6 - 1 b. 5 - 1 c. 1 - 5 d. 4 - 1

次の文章を読んで、以下の各問に答えなさい。

花粉症は、薬では治らない

花粉症―― くしゃみ、鼻水、涙。毎年、春先や秋に経験する、この不快は大変なものだ。しかし、そもそも花粉症は「症」というものの、はたして病気だろうか。

花粉症は、スギやブタクサなどの花粉の襲来に対する身体の防御反応である。できるだけ速やかに花粉を排除するため、くしゃみや鼻水や涙が出る。だから、この反応自体は身体の恒常性を保つうえで正常な仕組みだと言える。ただ、その反応ぶりが過剰なのでA いささが困るということだ。ウイルスや細菌と違って、増殖したり、毒素を出したりすることのない花粉に対して、それほどB 大げさな防御反応は必要ない。清潔になりすぎた現代の環境の中で免疫系が力を持っているがゆえだという説もあるくらいなのだ。

花粉症の季節が来ると、私たちはC 医者に行き、薬を処方してもらおう。多くの場合、それは抗ヒスタミン剤である。D 抗ヒスタミン剤は花粉症を「治して」くれるのだろうか。花粉が襲来すると、それを感じた細胞はヒスタミンを放出する。ヒスタミンは拡散して別の細胞に外敵の襲来を知らせる。一種の信号物質である。ヒスタミンの信号を感知するために、受け手の細胞には「E ヒスタミンレセプター」というものが備わっている。これは細胞の表面に突き出たアンテナで、ヒスタミンを捉える。その結果、細胞は、くしゃみや、鼻水、涙、といった防御反応を開始する。

抗ヒスタミン剤は、ヒスタミンの「まがいもの」。似て非なる物質だ。抗ヒスタミン剤を服用すると、これがヒスタミンのかわりにヒスタミンレセプターに結合する。抗ヒスタミン剤は、形だけがヒスタミンに似ているので、ヒスタミンレセプターに結合するけれど、ヒスタミンが持っている信号の作用は果たさない。だから細胞は防御反応を起こさない。

F 同のような状態のもと、花粉が襲来し、ヒスタミンが発せられると、ヒスタミンの信号は受け手の細胞に届きにくくなる。なぜなら抗ヒスタミン剤が先回りしてヒスタミンレセプターをブロックしてしまっているからである。G、抗ヒスタミン剤は花粉症に付きまもの不快な諸症状を緩和することができる。しかし、これは花粉症を「治した」ことにはならない。

問題はこの先にある。もし生命現象が時計仕掛けの機械論的なメカニズムだけで成り立っているのであれば、抗ヒスタミン剤のように、ある反応経路を遮断することによって、情報伝達を止めることができる。それは毎回、同じ原理で作用し、同じ結果をもたらすはずである。

H、生命現象は本当は「メカニズム」と呼べるような因果関係に基づく機械仕掛けで成り立っていない。絶え間なく動きながら、できるだけある一定の状態＝平衡を維持しようとしている。そういう状態にあるものに対して干渉を加えれば、いつとき、確かに平衡状態は移動して別の様相を示す。しかし、間もなく揺り戻しが起こる。

抗ヒスタミン剤を飲めば、花粉症の症状は緩和される。ただし、その効果はその場に限って和らぐにすぎない。J によって、情報伝達経路が遮断され続けると、生命現象はどのように動くか。まずヒスタミンを作り出す細胞は、ヒスタミンの信号が届きにくいことを察知して、より多くのヒスタミンを放出するようになる。

一方、ヒスタミンレセプターを持つ受け手の細胞は、レセプターがブロックされることに対する反応として、よりたくさんのヒスタミンレセプターを細胞上に作り出すようになる。これは動的平衡が示す「正の対

抗制御（アップ・レギュレーション）と呼ばれる。こうなると花粉に対して、より多くのヒスタミンが放出され、より多くのレセプターがそれをキャッチして、より大きな反応をもたらすことになる。

つまり、K という逆説が起こる。これが生命現象の本来の姿である。

薬の作用のほとんどは、ここで示した抗ヒスタミン剤と同じものである。ある反応経路に介入して、それを阻害したり、ブロックしたりすることによってその作用を示す。すると短期的には意図する効果が生じる。

しかし、長期的には逆の、より症状を重くするような方向に動的平衡を動かす。薬がだんだん効かなくなったり、より大量に服用しなければならなくなったり、あるいは耐性菌が出現したりするのは、すべて動的平衡の帰結として起こることである。

動的平衡には「負の対抗制御（ダウン・レギュレーション）」というものもある。ステロイド剤を服用し続けると、体内のステロイド合成反応がさばるようになる。だから急に服用を止めると、体内のステロイドが不足して、さまざまな不調が出現する。

L。花粉症は私たちの正常な動的平衡の一部としてある。それだけを切り離したり、治したりすることはできない。与えられたものを与えられたものとして、だましましたし付き合っていくしかない。なぜならば、動的平衡には、解決すべき明確な因果関係はなく、そこにはバランスが存在するだけだからである。

生命は水でエントロピーを捨てている

なぜ、私たちは生命体は水を必要とするのだろうか。私たちの身体のおよそ 70 パーセントは水でできており、たとえ脳はその 80 パーセントが水である。脳細胞は水の中に浮いていると言ってもよい。

そして、その水は動いている。絶え間なく流れている。この流れこそが生命を支えているのである。この流れを止めないために私たちは生命体は水を必要とする。ア

自然現象はすべてエントロピーが増大する方向へ、すなわち乱雑さが大きくなる方向へ進む。その中にあって、ひとり生命体だけが細胞を組織化し、エネルギーを生み出し、酸化されたものをM ンゲンし、傷ついたDNAを修復できる。イ

それは、流れる水が身体内部に発生するエントロピー＝乱雑さを常に体外に排出してくれているからだ。それゆえに、私たちが健康でいるためには、この流れを絶やさないこと、すなわちN が何にもまして重要となる。ウ

生命体の流れの中からエントロピーを排出してくれるのはどこか？それは腎臓である。腎臓ほど精妙にできた濾過装置もない。P 腎臓に比べると、水道に接続する浄水器の仕組みなど、プロペラ飛行機と、無重力装置を自在に駆使できる宇宙人の空飛ぶ円盤ほどの差がある。

浄水器は基本的に、中空糸膜というバリアーを設けて水中の比較的大きな混入物が通過できないようにしたうえで、そのあと活性炭などの内部を水が通るようにして、中空糸膜を通過してしまった小さな有害成分を活性炭に吸着させて、水を浄化する。エ

このような仕組みにはQ な限界がある。中空糸膜の表面や活性炭内部にゴミが徐々に蓄積し、そのキヤパシティを超えると、もはや浄水器としての用をなさなくなるといふ点だ。それゆえ、これらの膜や濾過材を定期的に交換する必要がある。オ

腎臓はこのような原始的な方法を採用していない。腎臓にはまず汚れた血液が太い血管を通して入ってくる。腎臓はその流れを膜で堰き止めることも、吸着剤の内部を通すこともしない。

腎臓は一度、汚れた血液を全部捨ててしまうのだ。そのうちに、細い管を通すプロセスで必要なイオンや栄養分を選択的に再回収する。ここで再回収されなかったものは尿となって排泄される。このようなシステムを用いれば、システム内部にゴミ＝エントロピーが蓄積する心配がない。なんとクレバーなことだろう！

私が研究している分子の一つに「タム・ホースフォール・タンパク質（略称 THP）」という奇妙な名前のタンパク質がある。ずっと以前に野口英世が留学していたことで知られるロックフェラー医学研究所のタム博士とホースフォール博士が発見した。以来 50 有余年このタンパク質が何をしているのか、誰にも分らなかった。

私たちが、この THP の遺伝子を取り出して調べた結果、THP は腎臓が作り出すタンパク質で、血液が腎臓を通過する際、尿酸の再回収に密接に関わる分子であることが判明した。尿酸とは DNA の分解産物であり、一種のゴミである。

このゴミの血液中濃度（尿酸値）が高くなりすぎると、尿酸は血管の細い部分などで結晶化して組織を傷つける。これが痛風だ。だから尿酸はふつう、腎臓の濾過システムを通して尿中に捨てられる。

しかし、このゴミ＝尿酸は、新しい分子を作るときの材料としてリサイクルすることもできる。そこで、賢い腎臓は尿酸の一部を再回収している。THP はここで働いているのである。

引き続きいて、とても興味深いことがわかってきた。THP の遺伝子のほんの一角所にミスがあると、THP はがんばりすぎて尿酸を必要以上に再回収してしまうのである。実際に、ヨーロッパ、米国、日本などで THP 遺伝子に変異がある患者が見つかった。その人たちは血液中の尿酸濃度が上昇しすぎて、子どものうちから痛風を発症してしまう。これが家族性若年痛風として知られる遺伝病である。

時として、このようなエラーを発生しうる腎臓だが、これは極めて稀なこと、基本的なシステムはたいへんうまく運用されている。腎臓には一日に約 1,700 リットルの血液が流れ込む。これは全身の血液が一日に 300 回以上循環する計算となる。

ここからまず捨てられるのが原尿と呼ばれる部分で、およそ 180 リットル。しかし、このうち 99 パーセントが再回収される。残りの 1～2 リットルが尿となる。腎臓はまさに大量の水の流れのうちにいる。尿の量や回数が多いことは健康である証と言っている。

私たちは、尿によって水を捨てているのではなく、水の流れに乗せてエントロピーを捨てているのだ。必要なのはこのシステムを駆動するための絶え間ない流れ、つまり水のサプライなのである。だからこそ、私たちは自分の健康のため、日々、良質の水を採取することが大切である。

自然界の水もまた大きな流れの中にある。水分子は自然の中を流れ、私たちの身体の中を流れ、また自然へと戻る。私たちの身体は、まったく比喩ではなく、流れの中にあり、身体はまた環境の一部である。自分の身体のことを考えることは、同時に環境の持続性を考えることでもある。

（福岡伸一著『新版 動的平衡 2 生命は自由になれるのか』小学館新書より。原文の一部を改変している）

問 1 文中の下線部 A 「いささか」という言葉を用いた文として適切でないものはどれか。下記の選択肢から選び、記号で答えなさい。

- a いささかなりともお役に立ちたいと考えております
- b 今日は移動が多く、いささか疲れた
- c 今回のプレゼンには、いささか自信がある
- d その表情にはいささかの動揺もみられなかった
- e 最近できたお店で、パンをいささか買った

問 2 文中の下線部 B 「大げさ」の同義語として最も適切なものはどれか。下記の選択肢から選び、記号で答えなさい。

- a 大仰
- b 無駄
- c 広大
- d 乱暴
- e 数多

問 3 文中の空欄 C に入れるには適切でないものはどれか。下記の選択肢から選び、記号で答えなさい。

- a やむを得なく
- b 心ならずも
- c 堪らなく
- d 否応なしに
- e 不承不承

問 4 文中の下線部 E 「ヒスタミンセブター」の説明として最も適切なものはどれか。下記の選択肢から選び、記号で答えなさい。

- a 細胞から突き出たアンテナで、ヒスタミンと結合し、ヒスタミンのもつ信号を感知する
- b 別の細胞に花粉の襲来を知らせるために、細胞からヒスタミンを放出し、拡散させる
- c ヒスタミン同士を結合させ、くしゃみ、鼻水、涙といった防御反応を引き起こす
- d 抗ヒスタミン剤を服用することで、その働きを活性化させることができる
- e 細胞から放出されるヒスタミンをブロックし、体内から花粉を排除する役割をもつ

問 5 文中の下線部 F 「このような状態」が示す内容として最も適切なものはどれか。下記の選択肢から選

び、記号で答えなさい。

- a 我々の身体がウイルスや細菌と戦っている状態
- b ヒスタミンレセプターが過剰反応をしている状態
- c 細胞がヒスタミンを大量に放出している状態
- d 抗ヒスタミン剤がヒスタミンの信号作用を強めている状態
- e 抗ヒスタミン剤がヒスタミンレセプターと結合した状態

問 6 文中の空欄 **G** に入る語句として最も適切なものはどれか。下記の選択肢から選び、記号で答えなさい。

- a かくして
- b あるいは
- c ところが
- d もともと
- e そのうえ

問 7 文中の空欄 **H** に入る語句として最も適切なものはどれか。下記の選択肢から選び、記号で答えなさい。

- a とすれば
- b のみならず
- c ところが
- d そもそも
- e そして

問 8 文中の空欄 **J** に入る語句として最も適切なものはどれか。下記の選択肢から選び、記号で答えなさい。

- a ウイルスや細菌
- b ヒスタミン
- c ヒスタミンレセプター
- d 花粉
- e 抗ヒスタミン剤

問 9 文中の空欄 **K** に入る語句として最も適切なものはどれか。下記の選択肢から選び、記号で答えなさい。

- a 抗ヒスタミン剤の作用が、毎回、同じ原理で作用し、同じ結果をもたらす
- b 生命現象が、時計仕掛けの機械論的なメカニズムだけで成り立っている
- c 花粉が、ウイルスや細菌のように増殖したり、毒素を出したりするようになってしまう
- d 抗ヒスタミン剤を飲み続けると、より過敏な花粉症体質を自ら招いてしまう
- e 平衡状態が移動して別の様相を示したとしても、その後揺り戻しは起こらない

問 10 文中の空欄 **L** に入る語句として最も適切なものはどれか。下記の選択肢から選び、記号で答えなさい。

- a ただ、はたしてそうだろうか
- b それでは、薬はいつ服用したらよいだろうか
- c しかし、その方がよいとは言いきれない
- d このような不調の原因とはなんだろうか
- e では、いったいどうすればよいのか

問 11 文中の下線部 M「カンゲン」の「カン」を漢字で書いたときに、その漢字と同じ漢字を含むものほどわか。下記の選択肢から選び、記号で答えなさい。

- a カンズ金を受け取る
- b カンジョウ道路
- c カンキョウウをつけた話し方
- d 不備をホカンする
- e 思わずカンセイをあげる

問 12 文中の空欄 **N** に入る語句として最も適切なものはどれか。下記の選択肢から選び、記号で答えなさい。

- a 濾過された水を飲むこと
- b 水をたくさん摂取すること
- c DNAを修復すること
- d エネルギーを生み出すこと
- e 水質を確認すること

問 13 文中の下線部 P「腎臓に比べると、水道に接続する浄水器の仕組みなど、プロペラ飛行機と、無重力装置を自在に駆使できる宇宙人の空飛ぶ円盤ほどの差がある」とある。このように二つのものがひどく違っていることをあらわす言葉として適切でないものはどれか。下記の選択肢から選び、記号で答えなさい。

「つまりエントロロビの増大に抗して秩序を構築できる。」

- a ア
- b イ
- c ウ
- d エ
- e オ

問 18 文中の下線部 D に「抗ヒスタミン剤は花粉症を『治して』くれるのだろうか」とある。この問いに対する筆者の答えを、句読点を含めて 50 字以内で説明しなさい。解答は、解答用紙の記述問題解答記入欄に書きなさい。

- a 提灯に釣り鐘
- b 月とすっぽん
- c 雲泥の差
- d 天地の差
- e 五十歩百歩

問 14 文中の空欄 Q に入る語句として最も適切なものはどれか。下記の選択肢から選び、記号で答えなさい。

- a 不可欠
- b 不条理
- c 不可分
- d 不可避
- e 不定期

問 15 次の a ～ e のうち、筆者がこの文章で述べていることとして正しくないものはどれか。下記の選択肢から選び、記号で答えなさい。

- a THP の遺伝子に変異があると、尿酸を必要以上に再回収してしまう。
- b 尿酸は DNA の分解産物であり、通常、腎臓の働きにより体外へ排出される。
- c THP の働きは、発見されて以来 50 年以上、その働きが分かかっていなかった。
- d 腎臓は、汚れた血液をいったん捨てたのちに、必要な物質を再回収する。
- e THP は、尿酸を体外へ排出する働きをもつたんぱく質である。

問 16 次の a ～ e のうち、本文の内容と一致するものはどれか。下記の選択肢から選び、記号で答えなさい。

- a 家族性若年痛風は、腎臓の機能が衰え、血液中の THP 濃度が上昇しすぎずするために発症する。
- b 摂取する水の質が良ければ良いほど、エントロロビを排出しやすくなる。
- c THP というたんぱく質は、ロックフェラー医学研究所で野口英世が留学中に発見した。
- d 生命が水を必要とするのは、エントロロビを体外へ排出するためである。
- e THP 遺伝子に変異がある患者の数は、近年ヨーロッパ、米国、日本などで増え続けている。

問 17 次の一文は、本文中の ア ～ オ のどの位置に入るか。下記の選択肢から選び、記号で答えなさい。

1 次の問1から問4に答えなさい。

問1 以下の文中の空欄 ・ に入るもつとも適切な人名を、下記の選択肢から選び、解答用紙の解答記入欄に記号で答えなさい。

中国では、北朝からおこった隋が、589年に南北朝を統一したが、そのころ、国内では538年に百濟から公伝した仏教受容の可否をめぐる、蘇我氏と物部氏との抗争が激しくなっていた。そうした中、大臣を継いでいた が587年に王族や諸豪族を集めて、大連の を滅ぼした。 は、用明天皇、ついで崇峻天皇と、つぎつと蘇我氏出身の妃が産んだ皇子を即位させ、権力の集中をはかったが、592年には崇峻天皇を暗殺するという事件をおこして政治権力を握った。

(選択肢)

- a 大伴金村
- b 蘇我稲目
- c 蘇我馬子
- d 物部守屋
- e 物部尾興
- f 中大兄皇子

問2 以下の文中の空欄 ・ に入るもつとも適切な人名を、下記の選択肢から選び、解答用紙の解答記入欄に記号で答えなさい。

鎌倉仏教の各宗派は、武士・農民・商工業者などの信仰を得て、都市や農村に広まっていた。日蓮宗(法華宗)は、鎌倉時代末期から南北朝時代にかけて東国から京都へ進出した。15世紀にでた の布教は戦闘的であり、他宗と激しい論戦をおこなったため、しばしば迫害を受けた。また、浄土真宗(一向宗)は、農民のほか、各地を移動して生活を営む商人や交通・手工業者などにも受け入れられて広まっていた。とくに応仁の乱のころ、本願寺の は、阿弥陀仏の救いを信じれば、だれでも極楽往生ができることを平易な文章で説いた。

(選択肢)

- a 源信
- b 日親
- c 道元
- d 空也
- e 蓮如
- f 円仁

問3 以下の文中の空欄 ・ に入るもつとも適切な人名を、下記の選択肢から選び、解答用紙の解答記入欄に記号で答えなさい。

元禄期の儒学の発達は、合理的で現実的な思考を発達させ、ほかの学問にも大きな影響を与えた。計算・測量の学として発達してきた和算では、 が筆算代数学や微分・積分に類似する方法で、円の面積を求めるなどの研究を行った。また、天文・暦学でも渋川春海(安井算哲)は、暦の誤差を修正して日本独自の暦である をつくり、この功により、幕府の天文方に任じられた。

(選択肢)

- a 関孝和
- b 貝原益軒
- c 新井白石
- d 貞享暦
- e 寛政暦
- f 宣明暦

問4 以下の文中の空欄 ・ に入るもつとも適切な語句を、下記の選択肢から選び、解答用紙の解答記入欄に記号で答えなさい。

第一次世界大戦を通じてもたらされた世界的な民主主義の風潮の高まりなどの影響を受けて、日本国内においてもさまざまな社会運動が勃興した。新しい時代の風潮は、女性の間にも地位の向上をはかろうとする思想・運動を生み出した。1911年には、平塚らいてうらによって がつくられた。この女性たちは、「新しい女たち」と呼ばれて大きな反響をもって迎えられた。また、1920年には平塚や市川房枝らを中心に が設立され、婦人参政権運動も行われるようになった。

(選択肢)

- a 東大新人会
- b 新婦人協会
- c 女性同盟
- d 婦人議員クラブ
- e 全国水平社
- f 青鞜社

II 次の文中の空欄に、もつとも適する語句・姓名(D)を解答用紙の解答記入欄に記入しなさい。

(1) 律令国家が確立され、それにともなって国家意識が高まったことを反映して、国史の編纂が行われるようになった。天武天皇の時代に始められた国史編纂事業は、奈良時代に実を結んだ。『 A 』は、稗田阿礼の誦習した神代から推古天皇までの天皇系譜や天皇家の伝承を太安万侶が筆録して、712年に元明天皇へ献上したものである。また、『 B 』は、元正天皇の720年に完成したもので、現存最古の官撰正史であり、編者は舍人親王・紀清人らである。これは、神代から持統天皇に至る天皇中心の国家成り立ち史である。

(2) 鎌倉幕府滅亡後の南北朝の動乱も、足利義満が3代将軍になるころにははしだいにおさまり、幕府の機構も義満の時代にほぼ整った。将軍を輔佐する C は、侍所・政所などの中央諸機関を統轄するとともに、諸国の守護に対する将軍の命令を伝達した。この職には、足利一門の有力守護の斯波・細川・畠山の3氏が交代で任命された。また、侍所は京都の警備や裁判をつかさどり、その長官(所司)に就任することが多かった「四職」と称された山名・赤松・京極・ D の4氏は著名である。これらの有力守護は在京して重要政務を決定し、幕政の運営にあたった。

(3) 江戸幕府の鎖国により、日本に來航する貿易船はオランダ船と中国船だけになり、貿易港は長崎1港に限られた。幕府は、長崎を窓口としてヨーロッパの文物を輸入し、オランダ船の來航のたびにオランダ商館長が提出する E によって、海外の事情を知ることが

できた。また、中国では、17世紀半ばに明が滅んだあとに清が成立したが、明清の動乱がおさまると長崎での貿易額は年々増加した。幕府は輸入の増加による銀の流出をおさえるため、オランダ船・清船からの輸入額を制限した。さらに、1688年には清船の來航を年間70隻に限り、翌年、長崎の町に雜居していた清国人の居住地を限定するため、 F を完成させた。ここでは、役人・商人以外の立ち入りを禁じ、取引も館内で行われた。

(4) 日清戦争前後の産業革命期に入ると、待遇改善や賃金引上げを要求する工場労働者のストライキもはじまった。そこで1897年にはアメリカの労働運動の影響を受けた高野房太郎・片山潜らが G を結成して労働運動の指導に乗り出した。これは労働組合結成の母体として組織されたもので、同年12月には鉄工組合が結成された。こうして労働組合運動の展開に対し、政府は、1900年に H を公布し、労働者の団結権や争議行為を禁止するなどして労働運動を取り締まった。その反面で、政府は労働条件を改善して労資対立を緩和しようとする社会政策の立場から、工場法の制定に向かった。

III 以下の間について、各問の指示に従って解答用紙の解答記入欄に記述しなさい。

問1 幕府は、1841年、12代将軍徳川家慶のもとで老中水野忠邦を中心に幕府権力の強化をめざして天保の改革を行った。その中の一つに株仲間解散令がある。この法令のねらいとその効果について、120字程度で説明しなさい。

問2 天智天皇の子の大友皇子と天智天皇の弟の大友皇子との間で、672年に皇位継承をめぐる戦いである壬申の乱が起こった。この戦いの結果と意義について、120字程度で説明しなさい。

I 次の問1から問4に答えなさい。

問1 以下の文中の空欄 1、2 に入るものも適切な語句を、下記の選択肢から選び、解答用紙の解答記入欄に記号で答えなさい。

1960年、岸信介内閣が新日米安保条約と 1 に調印し、衆議院での強行採決、参議院での自然承認で成立させた。その過程で、国論を二分する論争と運動が引き起こされた。 1 は日本に駐留するアメリカ軍の施設やアメリカ軍との裁判管轄関係などを規定している協定である。アメリカ兵による婦女暴行事件などが起こっても、この協定によって日本の警察権が行使しにくくなっているとされている。憲法の平和主義や自衛隊等との間の矛盾も表面化し、裁判所の判決には対立が見られる。1959年、東京地方裁判所が、在日アメリカ軍は憲法違反であるという判決（伊達判決）を下した事件は、 2 事件と呼ばれる。この事件は旧安保条約が合憲か否かが争われた事件であるが、同年の最高裁判決では、明白に違憲ではない高度な政治問題については違憲審査をすべきではないとして、統治行為論の立場をとった。

(選択肢)

- a 恵庭
- b 砂川
- c 袴田
- d 日米地位協定
- e 日米相互防衛援助協定
- f 日米行政協定

問2 以下の文中の空欄 3、4 に入るものも適切な人名あるいは数字を、下記の選択肢から選び、解答用紙の解答記入欄に記号で答えなさい。

一定地域の住民が、その地域の政治問題を、自らの意見と直接参加によって、自主的に処理し運営することができることを地方自治という。イギリスの 3 は、「地方自治は民主主義の学校である」と述べているが、これは、地域社会の政治に住民が参加することによって、自分たちの政治社会を管理し、統制する能力を養い、民主政治を運用する能力が身につくというものである。日本の地方公共団体の首長と地方議会の議員は、ともに住民の直接選挙で選ばれている。議会の解散、議員の解職、首長の解職などを請求するリコールには、基本的には有権者の 4 以上の署名数が必要であるが、こうして請求するリコールにおける署名の提出先は選挙管理委員会である。

(選択肢)

- a クラーク
- b フライイス
- c カント
- d 50分の1
- e 3分の1
- f 2分の1

問3 以下の文中の空欄 5、6 に入るものも適切な語句を、下記の選択肢から選び、解答用紙の解答記入欄に記号で答えなさい。

企業の大規模化が進む方法としては、資本が集積することのほか、2つ以上の企業・資本が何らかの形で結びついて大きくなるというものがある。企業規模を大きくするために、これまで様々な企業の集中（資本の集中）が行われてきた。代表的な形態の1つに、複数の産業にまたがって、株式の取得や資金貸し付けなど、金融面から企業連携をはかるものがある。これは、 5 と呼ばれる。第二次世界大戦前の日本の財閥はこれにあたる。また、企業の拡大には、合併と買収によって他企業を支配するという方法もある。これは、欧文略語で 6 と呼ばれる。これは、複数の企業が合併して、一つになることや、株式の取得によって他の企業を吸収して規模の拡大や経営の多角化を目的とするものである。

(選択肢)

- a カルテル
- b トラスト
- c コンツェルン
- d M&A
- e TOB
- f IPO

問4 以下の文中の空欄 7、8 に入るものも適切な語句を、下記の選択肢から選び、解答用紙の解答記入欄に記号で答えなさい。

外国とのあらゆる経済取引における、1年間の支払いと受け取りの集計を国際収支という。また、それを整理したものが国際収支表になる。この表から、各国の貿易や資本移動などの特徴を読み取ることができる。この中で、出稼ぎ労働者など非居住者に対する雇用者報酬と、対外金融資産から生じる利子・配当などの投資収益の金額を計上したものが、 7 である。また、ある国が外国に保有している資産（対外資産）と外国がその国に保有している資産（対外負債）との差額を示したもので、直接投資、証券投資、金融派生商品、銀行などによる貸し付けや借り入れなどをさすその他投

資、外貨準備の5項目を合計したものを計上しているのが、である。

(選択肢)

- a 経常収支
- b 貿易収支
- c 第一次所得収支
- d 第二次所得収支
- e 資本移転等収支
- f 金融収支

II 以下の文中の空欄にもっとも適する語句・人名（）。ただし、は姓のみ）を解答用紙の解答記入欄に記入しなさい

(1) 1945年、幣原喜重郎内閣によって、大日本帝国憲法の改正案をまとめるための委員会が設置された。これは、委員会と呼ばれる。ここで出された改正案は、天皇が統治権を総攬するという大日本帝国憲法の天皇主権を変更しないまま、国民の利益保障などを付加したものにすぎなかった。このときに作成された改正案は、案と呼ばれる。この改正案の内容が、天皇主権の維持など国体護持を基本としたもので、従前の基本原則を変えるものではなかったことからGHQはこの改正案を拒否し、別の草案を作成して、その採用を日本政府に要求した。

(2) 1985年にソ連共産党の書記長になったは、政治・経済・社会の各方面にわたって改革（ペレストロイカ）と情報公開（グラスノスチ）を進めた。この改革によって、市場経済の導入をはじめ、国営企業の独立採算性や価格統制の一部撤廃などを進めた。また、政治的自由を保障したり複数政党制を導入したりして、経済の活性化だけでなく、閉鎖的体質の改善をめざした。しかし、経済の再建が進まずに停滞が続いたため、東西両陣営の平和共存に活路を求めようになった。そうした中で調印されたのが、1987年における米ソ間の条約である。これは、米ソ間で核兵器の削減が合意された初めての条約であり、廃棄弾頭は米ソ合計で2000発を大きく超え、双方の保有する総核弾頭数はそれ以降おおきく減少していった。また、廃棄完了後10年間にわたって強制的検証措置が取り決められた。平和共存に向けてはその後、1989年にマルタ会談が行われ、第二次世界大戦後につくられた米ソによる冷戦構造の終結を宣言した。

(3) 租税には、納税義務者と実際の負担者が同じかどうかで、直接税と間接税がある。直接税は、納税義務者と税を負担する者が同一である租税で、所得税や法人税などがある。多くの国では、高所得者ほど税率が高いという制度になっている。これは、課税対象金額が増えると、より高い税率が適用される課税のしくみである。一方、間接税は納税義務者と税を負担する者が異なる租税で、消費税などがある。この直接税と間接税の比率は、比率と呼ばれる。敗戦直後

は直接税中心で国税における比率が6:4から7:3にかけての数字であったが、消費税率の引き上げなどによって、5:5の比率へと近づきつつある。

(4) 近年、さまざまな地域経済統合が行われている。アジアにおけるASEAN自由貿易地域(AFTA)は、東南アジア諸国連合の経済協力組織で、1993年に発足し、域内の関税などの撤廃をめざしたものである。加盟国は、ASEAN10か国で、・マレーシア・タイ・フィリピン・シンガポール・ブルネイ・ベトナム・ラオス・ミャンマー・カンボジアである。また、中南米では、1995年にブラジル・アルゼンチン・ウルグアイ・パラグアイの4カ国間で発足した市場がある。これはその後、ベネズエラが正式加盟し、加盟申請していたボリビアも加盟が認められ、現在は6カ国で構成されている。ただし、2016年にベネズエラは資格停止となっている。

III 以下の問について、指示に従って解答用紙の解答記入欄に記述しなさい。

問 財政が一国の経済の中で果たす役割は財政の機能と呼ばれる。今日の財政には、3つの機能を果たすことが期待されている。これは、アメリカのママズグレイヴが分類したものであるが、この財政の3つの機能について、200字程度で説明しなさい。

共通問題：数学選択者は、以下の2問については両問とも解答しなさい。

問1

$y = 6x^2 - 11x - 10$ のグラフを x 軸方向に a 、 y 軸方向に b だけ平行移動して得られるグラフを F とする。 F が原点 $(0,0)$ を通るとき、次の問に答えなさい。

- (1) b を a で表しなさい。
- (2) F を表す2次関数を $f(x)$ としたとき、 $f(-2)$ 、 $f(3)$ を a を使った式で表しなさい。
- (3) $f(-2)$ と $f(3)$ が同じ値をとるとき、 a の値を求めなさい。
- (4) (3) において $f(x)$ の最小値を求めなさい。

問2

$\triangle ABC$ において、 $AB = 3$ 、 $BC = 4$ 、 $AC = 2$ とする。

- (1) $\cos \angle BAC$ を求めなさい。
- (2) (1) より $\angle BAC$ は 90° よりも大きいかなんかを理由を含めて答えなさい。
- (3) $\sin \angle BAC$ を求めなさい。
- (4) 線分 AC の垂直二等分線と直線 AB の交点を D としたとき、 $\cos \angle CAD$ を求めなさい。また AD を求めなさい。

選択問題：数学選択者は、以下の2問についてはいずれか1問を選んで解答しなさい。

解答用紙の「選択問題番号欄」に、選択した問題の番号を記入しなさい。

問3

c を正の定数として、不等式

$$x^{\log_3 x} \leq \left(\frac{x}{c}\right)^3 \quad \text{①}$$

を考える。

- (1) 3 を底とする①の両辺の対数をとり、 $t = \log_3 x$ とおくことによって、①を t の不等式であらわしなさい。ただし、対数 $\log_a b$ に対し、 a を底といい、 b を真数という。
- (2) $c = \sqrt[3]{9}$ のとき、①を満たす t の範囲を求めなさい。
- (3) (2) より①を満たす x の範囲を求めなさい。

問4

A	B	C	D	E	F
---	---	---	---	---	---

図のように、同じ大きさの6つの正方形を1列に並べ、赤色、黄色、青色で隣り合う正方形どうしが異なる色となるように塗り分ける。ただし、2色のみで塗り分けられることがあってもよいものとする。

- (1) 塗り方は全部で何通りあるか。
以下、A と書かれている正方形には必ず赤色を塗るとする。
- (2) C、E にも赤色で塗る場合、塗り方は何通りあるか。
- (3) A を含む3カ所を赤色で塗る場合、塗り方は何通りあるか。

解答・学習アドバイス

英語**【解答】**

I	問 1	問 2	問 3	問 4	問 5
	b	c	d	d	b
II	問 1	問 2	問 3	問 4	問 5
	a	c	a	b	d
III	問 1	問 2	問 3	問 4	問 5
	c	b	d	a	c
IV	問 1	問 2	問 3	問 4	問 5
	c	d	a	d	b
V	問 1	問 2	問 3	問 4	問 5
	b	a	b	c	d
	問 6	問 7	問 8	問 9	問 10
	c	b	b	a	c
VI	問 1	問 2	問 3	問 4	問 5
	b	a	a	b	d

【学習アドバイス】

2020年度の入試問題も前年度同様、Ⅰ. 会話問題、Ⅱ. 適語補充問題、Ⅲ・Ⅳ. 長文読解問題、Ⅴ. 文法・語法問題、Ⅵ. 整序英作文の大問6題構成であった。全問マークシート形式の選択問題で、連続する100分で2科目を選択し解答することとなるので、解答時間の目安は50分程度である。試験時間に対し、無理なく解答できる問題数であると言える。

全体的な難易度は高校英語標準レベルであり、高校で学習する語彙・熟語、文法・語法などの基本事項の徹底はもちろん、テキストにある応用問題も正解できることが要求される。それでは、各大問の特徴を踏まえて対策を考えていこう。

Ⅰ. 会話問題は、基本的な口語表現の理解と併せ、文脈理解を問う形式である。高校での学習を土台にした英会話基礎レベルの語や表現を用いて、会話全体の流れを阻害することのない選択肢を選ぶ必要がある。しかし、用いられている語は高校学習レベルであるから、会話のやり取りをつなぐ表現を予想しつつ選べば、正解には難くない。

Ⅱ. 適語補充問題は、2～3行の英文内の空所に適切な語を選択する形式である。提示されている語の品詞は統一されているが、似たような意味でも示す内容の違う語が並んでいる。正解となる語は高校必修語であり、その他の難しい語に惑わされないようにする必要がある。対策としては、入試標準レベルの単語集をしっかりと頭に叩き込み、余裕があれば上級単語を確認程度に行うと良いだろう。

Ⅲ・Ⅳ. 長文読解問題は、標準的な語を用いたやや短めの英文が題材として選ばれており、テーマも付されて読みやすい。問題は、適語句空所補充問題、文挿入問題、下線部同意表現選択問題、内容(不)一致問題が主に出題されている。難度が高めの語には語注があるが、語注の付されていない上級語もあり、設問中にも難しめの語が用いられていることもある。内容一致問題は、局所的な解釈は問わず、段落単位やテーマとなる物事に関する正しい把握力が問われている。問題形式の中で最も特徴的なのは文挿入問題であるが、2020年度は大問二つで一題の出題にとどまった。長文問題の最も有効な対策は、日頃から英文を読み、その情報を整理する練習である。推測や予測を用いて英文を読むことよりも、英文中で扱われる情報を整理しつつメモする練習をすると、この二つの大問の多くを占める内容一致問題に対応できる力を養うことができる。

Ⅴ. 文法・語法問題では、接続詞や時制などの基本的な文法・語法力・知識とともに、SVOCなど文の要素と品詞の理解を問うような文法構造を捉える力も問われる。様々な文法分野から出題されているが、各分野の基礎力を問う問題が中心である。受験対策用の文法・語法中心の問題集を繰り返し演習する前に、高校で学習した基本文法における自身の弱点を突き止め、克服した上で演習に臨んでほしい。

Ⅵ. 整序英作文問題は、和文が与えられている形式であるため、比較的英文が作りやすいように思いがちだ。しかし、和文の表現が必ずしも英文の表現にぴったり合っているわけではないことに注意する必要がある。つまり、与えられている語句の品詞を特定して、SVOCに従って並べかえられるように訓練することが、高得点への近道である。その上で、すでに成立している英文と和文に共通する訳を取り除き、並べ替えるべき部分の訳を特定して、前述のようにして並べた英文の意味と合うかどうかを判断するように訓練していきたい。もちろん、入試入門～標準レベルの並べ替え問題にあたるとさらに良い。

本学の入試問題は、確固たる基礎力がなければ合格するレベルは望めない。逆に言えば、日頃からの学習に手を抜かず、終えた範囲のこともきちんと習得するように努めていけば、合格の射程内となる学力の土台がある、と言える。これまでの学習での取りこぼしは、一刻も早く習得し徹底することが必須である。その上で、着実に演習を重ねてほしい。

国語**【解答】**

問 1	問 2	問 3	問 4	問 5
e	a	c	a	e
問 6	問 7	問 8	問 9	問 10
a	c	e	d	e
問 11	問 12	問 13	問 14	問 15
a	b	e	d	e
問 16	問 17			
d	b			
問 18	抗ヒスタミン剤は花粉症に付きものの不快な諸症状を緩和することができるが、治すことはできない。			

【学習アドバイス】

本学の入試は、例年、選択科目の中から2科目を選択して受験する形式を採り、試験時間は2科目合わせて100分となるので、各科目にかけるバランスにもよるが、平均的には50分程度が解答時間となる。2018年までは現代文の大問が2題だったが、2019年に続き今年度は現代文の大問1題のみである。課題文の文字数は、2017年大問Ⅰ約3800字+大問Ⅱ5500字→2018年大問Ⅰ約2000字+大問Ⅱ約2500字→2019年約6600字→今年度約4400字と、増減はあるが減少傾向。総設問数も、2017年31問→2018年24問→2019年18問→今年度18問と減少傾向である。設問数からみて受験生は余裕をもって解答を出すことができただろうが、長文を読み慣れておく必要はある。

設問形式は、5択の選択肢問題が17問、50字以内で解答する記述問題が1問。出題内容は、「漢字・慣用句・日常表現の知識を問う問題」が5問、「前後の文脈をもとに空欄に入る語句や文章を選ばせる問題」が8問、「傍線部と同じ意味の語句や文章を選ばせる問題」が2問、「筆者の意見を50字以内で要約させる記述問題」が1問、「課題文全体と選択肢との内容一致問題」が2問となっている。この中で、「漢字・慣用句・日常表現の知識を問う問題」の5問と空所補充問題中の「接続詞・副詞の知識を問う問題」の2問を合わせて7問。要するに、全設問中の40%近くが語彙力で決まる問題であるということだ。以上の分析をふまえ、以下では3点に絞って具体的な学習アドバイスを示しておきたい。

第一に「長文読解対策」である。本年度出題された文章は、福岡伸一『新版 動的平衡2 生命は自由になれるのか』（小学館新書）からのものだ。例年同様、平易な表現で書かれた評論あるいは随筆（エッセイ）であり、高校生にも読みやすい文章だろう。とはいえ、4000字以上の長文は「一度ざっと読む」だけでも10分近くかかるのではないだろうか。だとすれば、「（記述問題を除いて）1問あたり2分以内で解答する」ペースを目指して準備しておくべきだ。具体的な対策は以下の2つ。①文章全体を二度も三度も読み返す時間的余裕はないので、「本文を読み進むのと並行して各設問に解答していく」方法をとること。②長文を要領よく読みこなすため、「各段落が『意見』部分なのか『具体例』部分なのか」をチェックしながら読む訓練をするとよい。練習素材としては、「教科書にのっている文章の出典」あるいは「本学の過去問として出題された文章の出典」を入手し、1章分ずつ「制限時間を10～20分」と決めて上記のチェックをしながら読む訓練を週に2回以上は行うべきだ。この訓練は、大学生になってから膨大な資料の分析をする際にも非常に役立つことを保証する。

第二に「語彙力の増強」である。対策は以下の3つ。①学校の教科書にのっている文章の中で「意味がわからない語句」をチェックし、辞書で調べた意味を自分オリジナルの「語彙ノート」をつくって書き貯めていくこと。「語彙ノート」に「知識」が貯まっていくのを見れば自信もついてくる。②国語便覧や現代文用語集のようなサブテキストの中で「同義語」「対義語」「慣用句」「四字熟語」「評論用語」などのページに繰り返し目を通すこと。さらに、上記の「語彙ノート」に例文を書き写すようにすれば「文脈の推理力UP」にもつながり一石二鳥だ。③漢字に関しても、本年度は1問しか出題されなかったとはいえ、10問ほど出題された年度もあったので問題集を1冊はこなしておきたい。

第三に「文脈把握力」と「論述力」をUPさせることである。本年度全18問中8問は「空欄や傍線部前後の文脈の把握力」で決まる設問であり、毎年1問出題される50字以内での記述問題は「傍線部前後の文脈から読み取ったヒントを正確な日本語で文章化する力」で決まる設問といえる。対策は以下の2つ。①空欄や傍線部前後の「言い換え」「対比」「因果関係」を意識的に探す練習をすること。②30字～60字程度の解答字数の記述問題を集中的に演習すること。①②を両方満たすためには、本学の過去の入試問題を解くのはもちろん、記述問題中心の問題集を1～2冊こなすことも必要である。

日本史B

【解答】

I

解答1	解答2	解答3	解答4
c 蘇我馬子	d 物部守屋	b 日親	e 蓮如
解答5	解答6	解答7	解答8
a 関孝和	d 貞享暦	f 青鞜社	b 新婦人協会

II

解答A	解答B	解答C
古事記	日本書紀	管領
解答D	解答E	解答F
一色	オランダ風説書	唐人屋敷
解答G	解答H	
労働組合期成会	治安警察法	

III

問1
幕府は、江戸の株仲間外の商人らの <u>自由な取引による物価値下げを期待して</u> 、株仲間を解散した。しかし、物価騰貴の実際の原因は、生産地からの商品の流通量が減少して生じたもので、江戸への商品輸送量を乏しくしてしまったことから、かえって <u>逆効果</u> であった。
問2
この戦いで、 <u>大海人皇子は大友皇子を倒して勝利し、天武天皇として即位した</u> 。大友皇子は朝廷側で当時の有力中央豪族を従えていたが、乱の結果、有力中央豪族が没落し、 <u>強大な権力を手にした天武天皇を中心に、その後の中央集権的国家体制の形成が進んだ</u> 。

【学習アドバイス】

本学の入試は、4科目の選択科目の中から2科目を選択して受験する形式を採り、試験時間は2科目合わせて100分となっている。各科目にかける時間配分は、出題の分量にもよるが、1科目につき50分前後の時間を解答時間として考えるべきであろう。

2020年度の問題は、6世紀のヤマト政権の発展から、大正時代の社会運動までが出題され、古代・中世・近世・近代とバランスのとれた出題内容となっている（2019年度は7世紀の律令国家形成過程から大正時代初期の政治まで）。分野では政治史を中心に、外交史・文化史・テーマ史で構成され、大問3題、大問Ⅰは語句の選択による空欄補充形式、大問Ⅱは語句の記述による空欄補充形式、大問Ⅲは120字程度の論述2題の構成となっている。本年も昨年と同様に年代配列問題は出題されなかった。

本学を目指す受験生は、全時代の学習が必要不可欠となる。政治史中心の出題になっているが、政治史に偏ることなく、政治史と関連させて外交史・文化史・テーマ史・社会経済史の学習が大切になってくる。

出題形式は、選択式・記述式が併用されている。選択式は語句の空欄補充、記述式は空欄補充・120字程度の論述に採用されている。問題のレベルは、高校の教科書・用語集の範囲内の標準的なものとなっている。特に選択形式の語句空欄補充問題では、空欄数に対して選択肢が多いので、迅速かつ確実に正解が導き出せるよう、一問一答集などを利用して、普段からの丁寧な学習を心がけよう。記述式の空欄補充問題も出題されている。出題されている語句は、全て教科書の太字の箇所であり、正確な漢字表記の解答を求められているので、一問一答集を利用する際に、語句を目で見ただけでなく、手を動かして語句を覚えていこう。またこの空欄補充形式の出題は分量が多くないので、あまり時間をかけないようにすることも重要である。

日本史で高得点を取るためには、教科書・塾や予備校のテキスト・用語集を活用しながら、語句・人名などの用語に関して、「誰が」「いつ」「どこで」「何をしたか（なぜそうしたか）」を重点に置きながら進めていくとよい。そして最後に「どのような結果になったか」「どのような影響を与えたか」まで吸収することで、さらに知識・理解が深まっていく。そのような学習は、本学の論述問題に確実に生かされてくる。

本学では、120字程度の論述問題が2題出題されおり（従来は100字程度）、論述問題の成否が合否を大きく左右するだろう。2020年度は、「株仲間解散令の狙いとその効果」「壬申の乱の結果と意義」が出題されている（2019年度は、「明治時代における殖産興業」「松方財政」）。本学の論述問題は、主に「事項」についての論述であるため、吸収した知識を「誰が」「いつ」「どこで」「何をしたか（なぜそうしたか）」「どのような結果になったか」「どのような影響を与えたか」という形にならぬとよい。受験の基本となる教科書は、そのような流れで記述されているので、太字以外にも注意して、熟読することが大切だ。そしてその内容を自分なりにまとめてみるとよいだろう。論述問題は一朝一夕での対応は難しいので、早めの着手が望ましい。論述問題のトレーニングとして、高校や塾・予備校の先生に基本的なレベルの用語の課題を出してもらい、添削指導をしてもらうのが最も効果的な論述対策である。最初は少なめの字数から始めて、徐々に120字まで字数を増やしていくといいだろう。それを繰り返すことにより、論述問題に対する不安が大きな自信へと変わり、合格へ大きく近づくことになる。

以上のような対策を着実に積んでいけば、必ずや良い結果が出るであろう。

政治・経済

【解答】

I

解答1	解答2	解答3	解答4
d 日米地位協定	b 砂川	b ブライス	e 3
解答5	解答6	解答7	解答8
c コンツェルン	d M&A	c 第一次所得収支	f 金融収支

II

解答A	解答B	解答C
憲法問題調査	松本	ゴルバチョフ
解答D	解答E	解答F
中距離核戦力（INF）全廃	累進課税	直間
解答G	解答H	
インドネシア	南米南部共同	

III

1つ目は、資源の最適配分である。これは、政府が市場メカニズムによっては供給されない部分に、資源を適切に配分するというものである。公共財の供給などがある。また、2つ目は、所得の再分配で、政府は高所得者から低所得者に所得を移転するという政策がある。さらに、3つ目は、景気調整機能で、景気を安定化させ、誘導する機能を持つもので、財政政策や金融政策によって景気抑制や景気刺激をはかるフィスカルポリシーがある。

【学習アドバイス】

本学の入試は、例年選択科目の中から2科目を選択して受験する形式を採り、試験時間は2科目合わせて100分となるので、各科目にかけるバランスにもよるが、平均的には50分程度が解答時間となる。本年度の政治・経済の問題構成は、全体で大問3題のうち、大問Ⅰが空欄補充問題（記号選択式8問）、大問Ⅱも空欄補充問題（語句記述式8問）、大問Ⅲが200字程度の説明論述式問題（1問）となっている。空欄補充問題は政治・経済両分野の幅広いテーマから出題されている。説明論述式問題は、昨年度と同様に、経済分野から出題されている。

全体としては基本事項を問う問題で構成されており、教科書レベルの知識を問う標準的な出題である。以下、大問ごとに内容を概観しつつ、今後の学習上必要な点をアドバイスしていきたい。

大問Ⅰの記号選択式の空欄補充問題は、様々な分野をテーマとする問題文が4つ用意されている。各問題文にそれぞれ2つの空欄があり、6つの選択肢から2つの正答となる選択肢を選び出す形式を採っている。問題文の内容は問1と問2が政治分野（安保条約、地方自治、各2問ずつ）、問3と問4が経済分野（資本の集中、国際収支、各2問ずつ）となっている。

大問Ⅱの語句記述式の空欄補充問題は、様々な分野をテーマとする問題文が4つ用意されており、各問題文にそれぞれ2つの空欄がある。問題文の内容は（1）と（2）が政治分野（日本国憲法の制定過程、ゴルバチョフ政権の政策）、（3）と（4）が経済分野（租税、地域経済統合）となっている。

大問Ⅰ、Ⅱとも基本的な知識を問う問題であるので、取りこぼすことなく、全問完答を目指してもらいたい。そのためには、まず、教科書を繰り返し熟読し、基本的な知識の習得に努めることが必要である。その際、意味の分からない用語が出てきた場合には、用語集で必ず意味を確認するようにしてほしい。なお、本年度は出題がなかったが、過去の問題では具体的な数値を問う問題が出題されたこともあるので、最新版の資料集を手元に置いておくとよいだろう。知識のインプットが済んだら、問題集を活用して、アウトプットを行ってもらいたい。具体的には、通学時などの細切れの時間に一問一答形式の問題集で知識の確認をしつつ、私立大学の問題を収録した問題集を1～2冊仕上げれば十分である。

大問Ⅲは入試頻出テーマの1つである財政の3つの機能を200字程度で説明する問題である。一般に、論述式の問題は、苦手とする受験生が多く、点差が開きがちである。本学の問題においても、大問Ⅲを攻略できるかどうか合否の鍵を握っていると言える。本学の論述式問題は、教科書の掲載頻度が高い重要な用語を説明するタイプと、時事的な話題について論じるタイプの2つに大別することができる。前者については、知識のインプットを終えた後に、『政治・経済 計算&論述特訓問題集』（河合出版）などを使用して、過去に出題された様々な論述問題にチャレンジしてもらいたい。後者については、日頃の学習の中で、新聞等で頻繁に取り上げられている問題や、資料集の巻頭特集や事例研究で扱われているテーマについて、現状や問題の背景、対策などを200字程度でまとめておくとよい。その上で、できれば学校や塾・予備校の先生に添削をしてもらい、記述内容に過不足がないかどうか、チェックしてもらおうとよいだろう。

なお、政治・経済という教科は時事的な話題に最も敏感な教科であるので、日頃から新聞に目を通す習慣をつけておくとよいだろう。また、論述式問題対策としては、時事的な話題の解説と関連用語を見開き2ページでまとめている『朝日キーワード』（朝日新聞出版）の併用を薦める。

最後に、本学の問題は難問・奇問の類は全くないので、地道に勉強を続けていけば必ず高得点をあげることが可能である。最後まであきらめずに勉強を続け、合格を勝ち取ってもらいたい。

数学

【解答】

問1

(1) x 軸方向に a , y 軸方向に b だけ平行移動すると

$$y-b=6(x-a)^2-11(x-a)-10 \cdots (*)$$

$(0,0)$ を通るので, $-b=6a^2+11a-10$

$$\therefore b=-6a^2-11a+10$$

(2) $(*)$ および(1)より

$$\begin{aligned} y &= 6(x-a)^2 - 11(x-a) - 10 + b \\ &= 6(x-a)^2 - 11(x-a) - 10 + (-6a^2 - 11a + 10) \\ &= 6x^2 - (12a+11)x \end{aligned}$$

$$\begin{aligned} f(-2) &= 6(-2)^2 - (12a+11)(-2) \\ &= 24 + 24a + 22 = 24a + 46 \end{aligned}$$

$$\begin{aligned} f(3) &= 6 \cdot 3^2 - 3(12a+11) = 54 - 36a - 33 \\ &= -36a + 21 \end{aligned}$$

$$(3) \quad 24a + 46 = -36a + 21 \quad \therefore a = \frac{-25}{60} = -\frac{5}{12}$$

$$\begin{aligned} (4) \quad f(x) &= 6x^2 - (12a+11)x \\ &= 6x^2 - \left(12 \cdot \frac{-5}{12} + 11\right)x = 6x^2 - 6x \\ &= 6\left(x - \frac{1}{2}\right)^2 - 6 \cdot \frac{1}{4} \\ \therefore x &= \frac{1}{2} \text{のとき} -\frac{3}{2} \end{aligned}$$

問2

(1) 余弦定理より

$$3^2 + 2^2 - 4^2 = 2 \cdot 3 \cdot 2 \cos \angle BAC$$

$$\therefore \cos \angle BAC = \frac{9+4-16}{12} = -\frac{1}{4}$$

(2) (1)より $\cos \angle BAC$ が負となるので, $\angle BAC$ は 90° よりも大きい。

$$(3) \quad \sin^2 \angle BAC + \left(-\frac{1}{4}\right)^2 = 1$$

$$\therefore \sin \angle BAC = \frac{\sqrt{15}}{4}$$

(4) $\cos \angle CAD = \cos(180^\circ - \angle BAC)$

$$= -\cos \angle BAC = \frac{1}{4}$$

また, 線分 AC の中点を E とおくと,

$$\cos \angle CAD = \frac{AE}{AD} = \frac{1}{AD} = \frac{1}{4} \quad \therefore AD = 4$$

問3

$$(1) \quad \log_3 x^{\log_3 x} \leq \log_3 \left(\frac{x}{c}\right)^3$$

$$\therefore \log_3 x \cdot \log_3 x \leq 3(\log_3 x - \log_3 c)$$

$t = \log_3 x$ とおくと

$$t^2 - 3t + 3\log_3 c \leq 0$$

$$(2) \quad c = \sqrt[3]{9} = (3^2)^{\frac{1}{3}} = 3^{\frac{2}{3}}$$

$$\therefore \log_3 c = \log_3 3^{\frac{2}{3}} = \frac{2}{3} \cdot \log_3 3 = \frac{2}{3}$$

$$(1) \text{より} t^2 - 3t + 3 \cdot \frac{2}{3} \leq 0$$

$$t^2 - 3t + 2 \leq 0$$

$$(t-1)(t-2) \leq 0$$

$$\therefore 1 \leq t \leq 2$$

(3) (2)より x は $x > 0$ の範囲で

$$1 \leq \log_3 x \leq 2$$

$$\log_3 3 \leq \log_3 x \leq \log_3 3^2$$

底および真数条件より, $3 \leq x \leq 9$

問4

$$(1) \quad 3 \cdot 2 \cdot 2 \cdot 2 \cdot 2 \cdot 2 = 96 \text{通り}$$

$$(2) \quad 1 \cdot 2 \cdot 1 \cdot 2 \cdot 1 \cdot 2 = 8 \text{通り}$$

(3) A以外にCとEも赤色で塗る場合は(2)より8通り

同様にCとFも塗る場合は,

$$1 \cdot 2 \cdot 1 \cdot 2 \cdot 1 \cdot 1 = 4$$

同様にDとFも塗る場合は,

$$1 \cdot 2 \cdot 1 \cdot 1 \cdot 2 \cdot 1 = 4$$

以上より, $8+4+4=16$ 通り

【学習アドバイス】

本学の入試は、4科目の中から2科目を選択して解答する形式をとり、試験時間は2科目合計で100分となっているので、数学1科目での解答時間は平均的にみて50分である。問題数は大問4題で、その内、問1、問2は数学選択者全員が解答する問題。問3、問4はこの2題から1題を選択して解答する問題である。解答形式は、途中経過も記す記述式（過去には選択肢から正解を選ぶ問題や空所補充形式の客観問題が出題された年度もある）。

2020年度入試について分析してみよう。出題分野であるが、数学I・II・Aからの出題で、問1は、2次関数の平行移動（数学I）に関する出題である。 x 軸方向に a 、 y 軸方向に b だけ平行移動したグラフが原点を通る条件から、誘導によって(1)~(4)の設問を解答する問題である。問2は、図形と計量（数学I）からの出題である。(1)は余弦定理、(2)は三角比の性質、(3)は基本的な計算問題、(4)は図を描くことが出来れば基本的な問題である。問3は、対数（数学II）を含んだ不等式の問題である。(1)で、対数を含む不等式を、置き換えによって2次不等式に書き換えさせる誘導問題、(2)、(3)では、誘導により、与えられた不等式の解を求めていく問題である。問4は、場合の数（数学A）からの出題で、順列に関する誘導問題である。問3、問4は選択問題であるが、難易度の差はみられない。

全体の難易度としては、基礎から標準のレベルであるが、すべて記述式の問題であるため、解答結果だけではなく、解答に至る経過の書き方で得点差が生じる可能性がある。記述に対する対策が合否のカギを握っている。

対策としては、まず、「基本事項」の確認と「基礎力」の強化である。「基本事項」は数学における「道具」であり、そのすべてが「教科書」に記されている。太字で記されている事項の内容や、公式、定理を理解しているかどうかの確認をしてみよう。その確認が終わったら、その「道具」を使って問題を解くことができるようにしよう。これが「基礎力」だ。最終目標は、教科書の節末問題や章末問題を解けるようにしたいが、スタートは、自分のレベルに合わせて始めよう。苦手な単元なら例題からスタートし、得意な単元なら節末問題などに直接チャレンジしても構わない。解けなかった問題やミスした問題は、解き直しをすることで確実に解けるようにしたい。ここで一点、注意してほしいことは、「計算力」である。計算を苦手とする受験生は少なくない。しかし、計算は数学の基本中の基本である。そして、「計算力」をつけることは、毎日の繰り返しから生まれてくる。苦手な諸君は、日々の努力を惜しまないでほしい。

次に、記述問題の対策であるが、記述問題が苦手な人、慣れていない人は、「書く」ことからスタートしよう。まず、授業のノートを整理することから始める方法も有効である。次に、教科書に載っている定理の証明をまとめることで記述力は確実に身につく。これにより記述に慣れて来たら記述問題にチャレンジしてみよう。標準的なレベルの参考書（解答部分が詳細に記述されていれば問題集でも構わない）の例題（記述問題）を解いてみよう。そして、解答と照合して自分で添削してみることで記述力アップにつながってくる（可能であれば、学校の先生などに添削をお願いしてみよう）。解けなかった問題や、記述の仕方が分からなかった問題に対しては、解答を参考に自分の答案を作ってみよう。

最後に、本学の入学試験は、今までの学習の積み重ねが得点に反映してくる問題である。したがって、十分な準備をすることで、必ずや栄冠を手に入れられるはずである。